

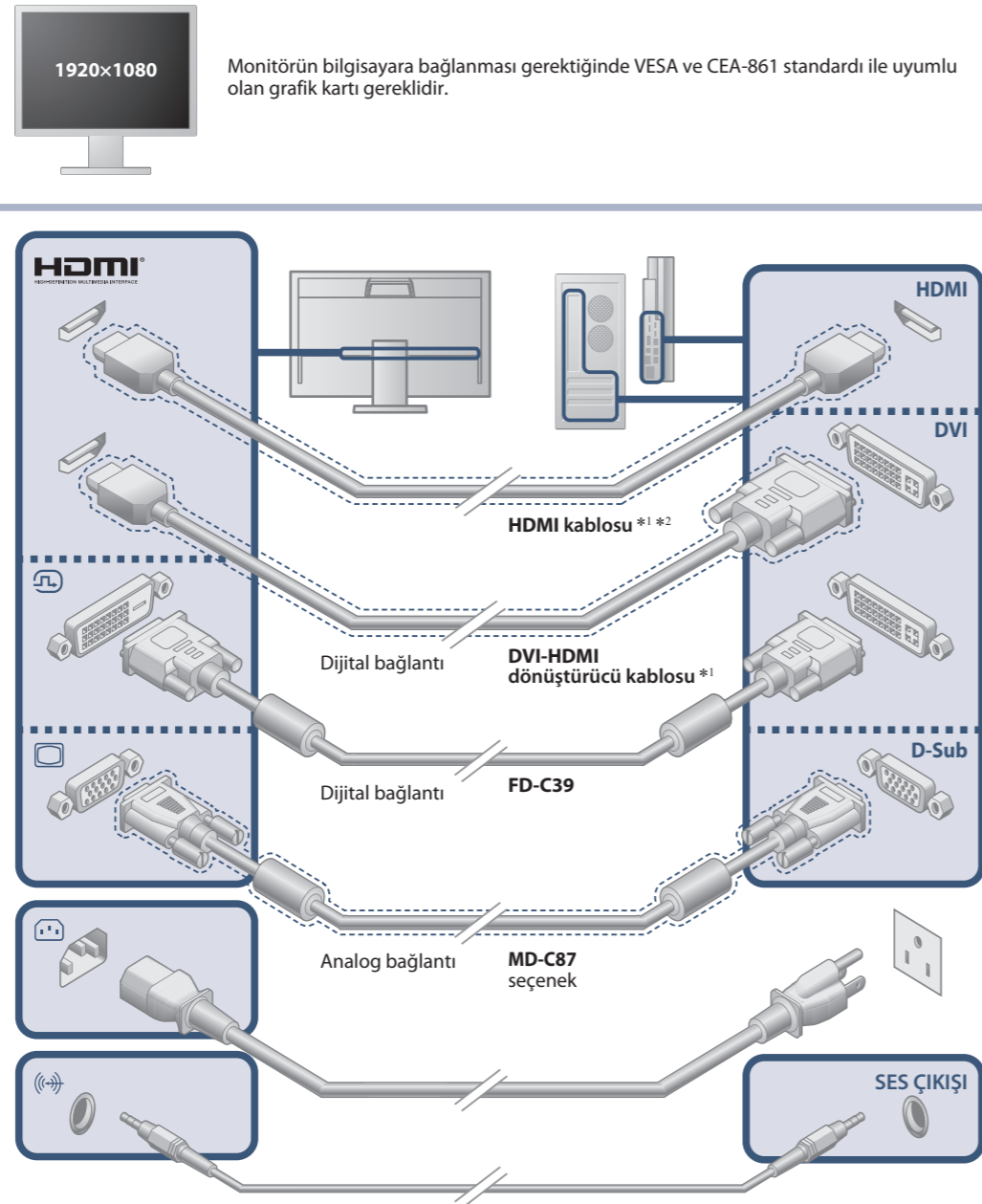
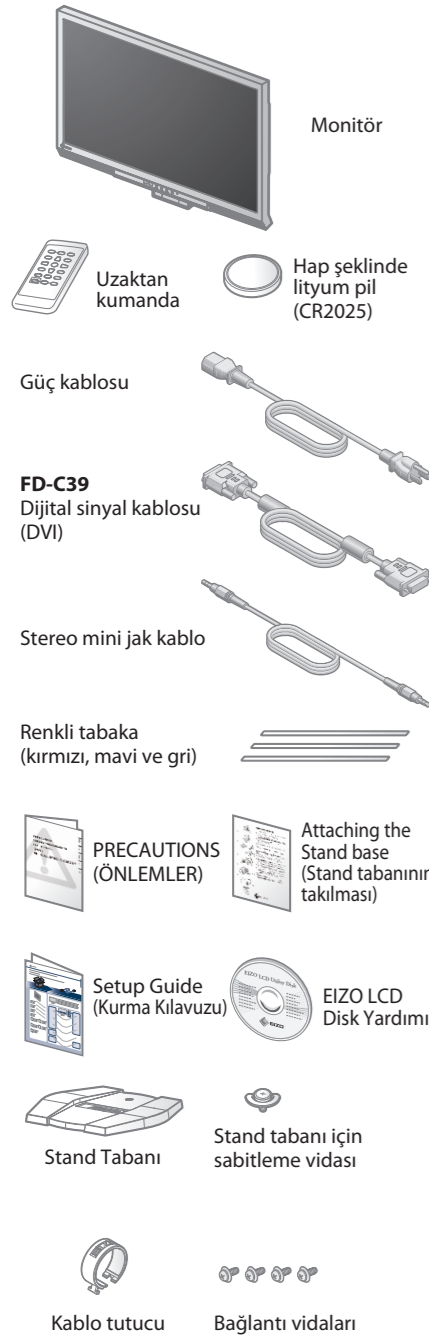
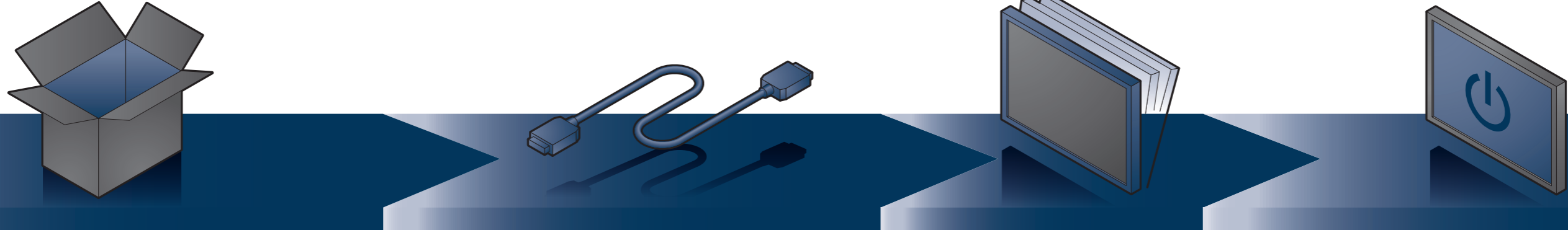
FORIS® FS2333

Renkli LCD Monitör

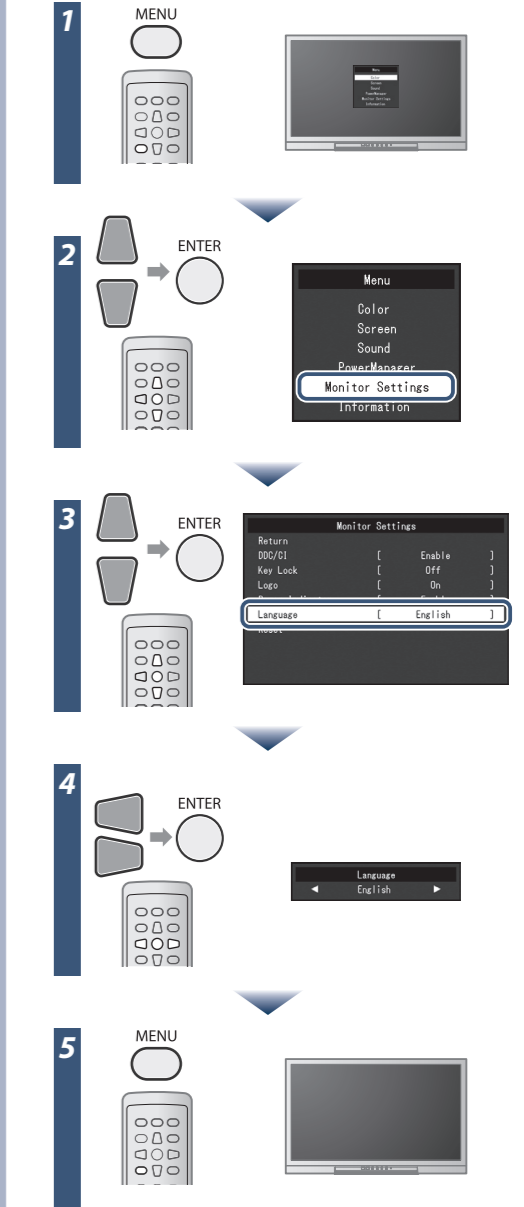
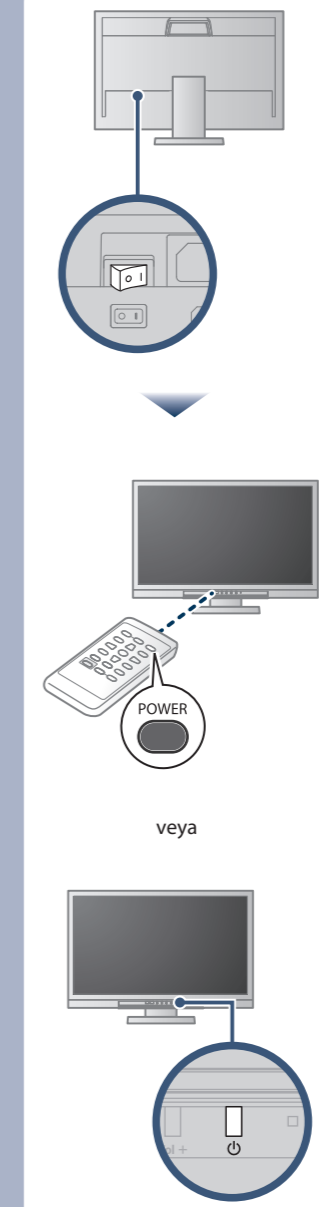
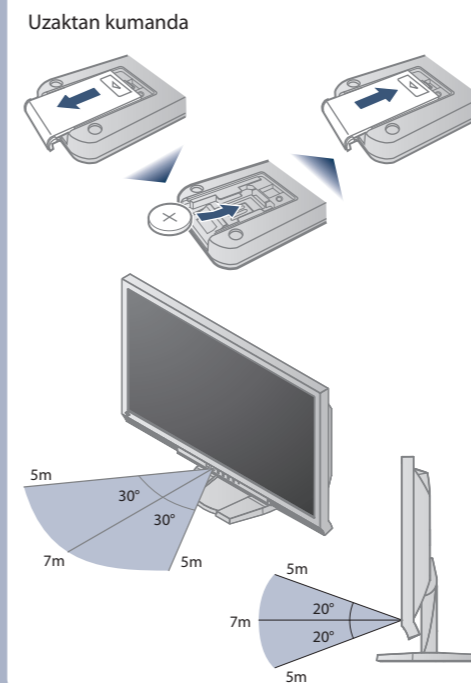
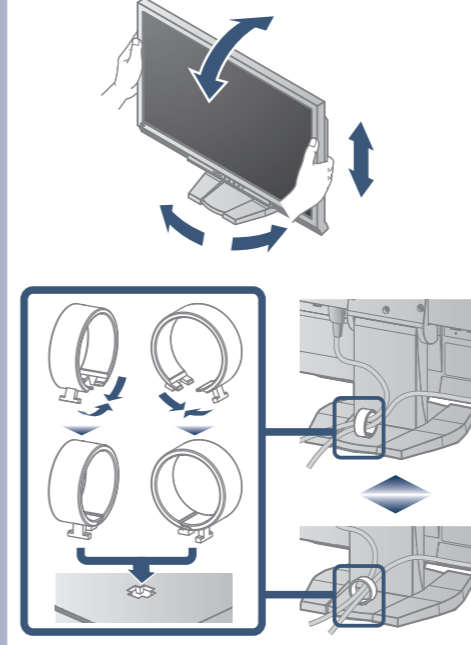
Kurma Kılavuzu

Önemli

Lütfen kendinizi güvenli ve etkin kullanıma alıştırmak için ÖNLEMLERİ, bu Kurma Kılavuzunu ve CD-ROM'da yüklü olan Kullanıcı Kılavuzu dikkatle okuyun.



*1 Piyasadan elde edilebilen ürün
*2 Yüksek Hızda çalışabilecek bir ürün kullanın.

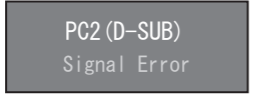


EIZO LCD Disk Yardımı ayrıntılı bilgi içerir.

Görüntü yok Sorunu

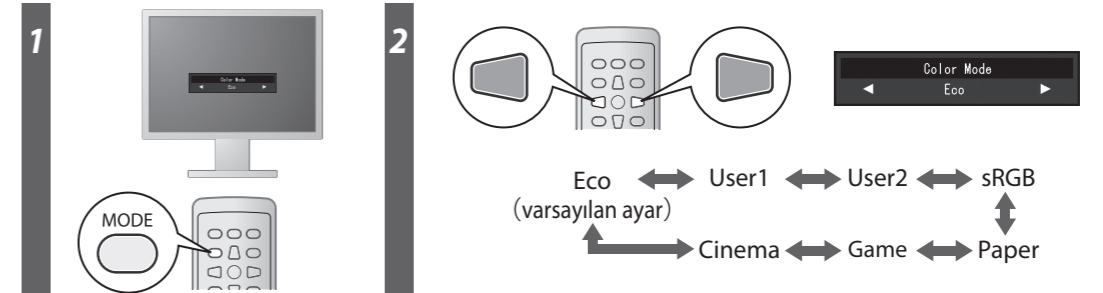
Aşağıdaki çözümleyici eylem yapıldıktan sonra bile monitörde görüntü yoksa, yerel satıcınıza başvurun.

Sorunlar	Olası neden ve çözümü
Güç göstergesi yanmıyor.	<ul style="list-style-type: none"> Güç kablosunun doğru takılıp takılmadığını kontrol edin. Ana güç anahtarını açın. Şebeke gücünü kapatın ve birkaç dakika sonra tekrar açın.
Güç göstergesi kırmızı yanıyor.	<ul style="list-style-type: none"> Uzaktan kumandadaki POWER düğmesine (veya monitördeki ϕ düğmesine) basın.
Güç göstergesi mavi yanıyor.	<ul style="list-style-type: none"> Ayar menüsündeki "Brightness (Parlaklık)", "Contrast (Zıtlık)" ve/veya "Gain (Kazanç)" ayarını arttırın.
Görüntü yok	<ul style="list-style-type: none"> Sinyal kablosunun düzgün takılıp takılmadığını kontrol edin. Harici cihazın açılıp açılmadığını kontrol edin. Fareyi veya klavyeyi çalıştırın. Sinyal kablosunu değiştirin. Harici bir cihaz bağlıysa, güç tasarrufu modundan çıkma metodunu değiştirin. Gücü bir kez kapatın ve sonra çıkma metodunu değiştirmek için beş saniye veya daha fazla süreyle monitördeki Vol – düğmesine basın ve daha sonra gücü tekrar açın. Harici cihaz, HDMI portuna takılıysa, yetkilendirme metodunu değiştirin. Gücü bir kez kapatın ve sonra yetkilendirme metodunu değiştirmek için beş saniye veya daha fazla süreyle monitördeki SIGNAL düğmesine basın ve daha sonra gücü tekrar açın.
Güç göstergesi turuncu yanıyor.	<ul style="list-style-type: none"> Sinyal kablosunun düzgün takılıp takılmadığını kontrol edin. Harici cihazın açılıp açılmadığını kontrol edin. Fareyi veya klavyeyi çalıştırın. Sinyal kablosunu değiştirin. Harici bir cihaz bağlıysa, güç tasarrufu modundan çıkma metodunu değiştirin. Gücü bir kez kapatın ve sonra çıkma metodunu değiştirmek için beş saniye veya daha fazla süreyle monitördeki Vol – düğmesine basın ve daha sonra gücü tekrar açın. Harici cihaz, HDMI portuna takılıysa, yetkilendirme metodunu değiştirin. Gücü bir kez kapatın ve sonra yetkilendirme metodunu değiştirmek için beş saniye veya daha fazla süreyle monitördeki SIGNAL düğmesine basın ve daha sonra gücü tekrar açın.
Örnek: Şu mesaj görülür.	<ul style="list-style-type: none"> Mesaj, giriş sinyalinin belirlenen aralık dışında olduğunu gösterir. Analog sinyal (D-Sub)/ dijital sinyal (DVI-D, HDMI: Bilgisayar sinyali) giriş sinyali olduğunda, aşağıdaki önlemleri alın: <ul style="list-style-type: none"> Bilgisayarın, monitörün çözünürlük ve dikey tarama frekans gereksinimleri ile uygun olup olmadığını kontrol edin. Bilgisayarı yeniden başlatın. Grafik kartının yardımcı programını kullanarak uygun bir ayar seçin. Ayrıntılar için grafik kartının kılavuzuna bakın.



Color Mode (Renk Modu)

İlk güç açıldığında, Eco Mod ayarlıdır (bu mod, parlaklığı azaltan güç tasarrufuna öncelik verir). Monitör uygulamasına göre istenilen modu seçin.

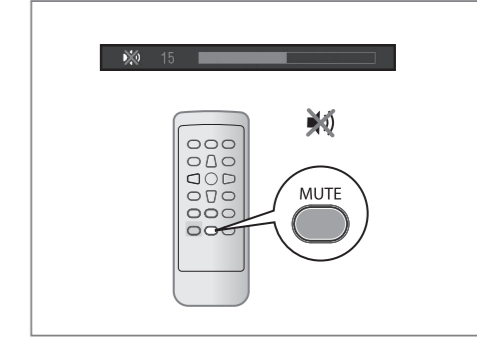
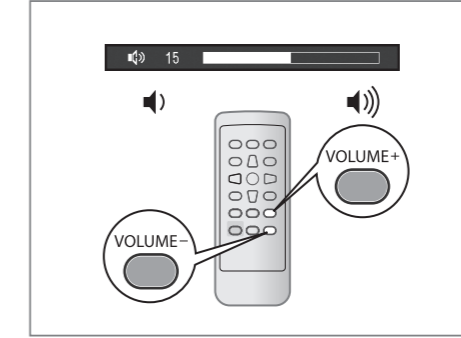
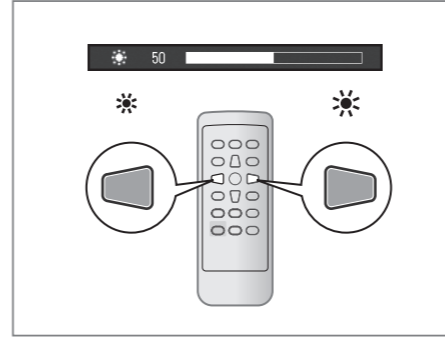
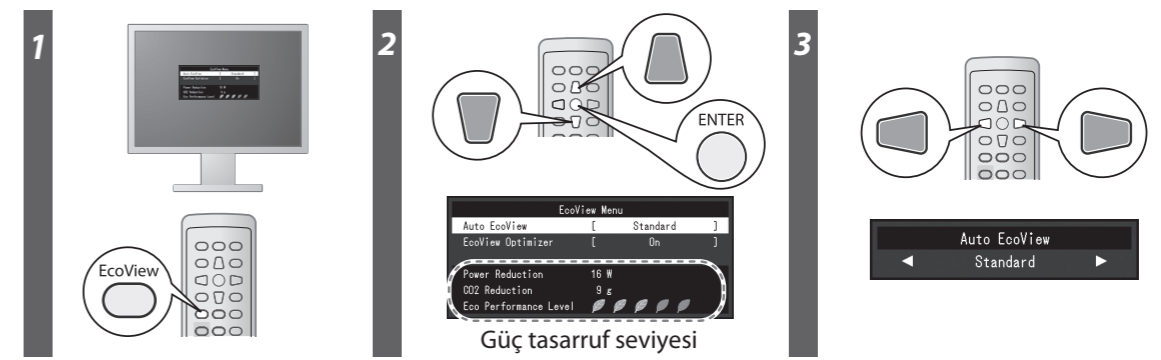


Auto EcoView

Ortam parlaklığına bağlı olarak ekran parlaklığını otomatik olarak ayarlar.

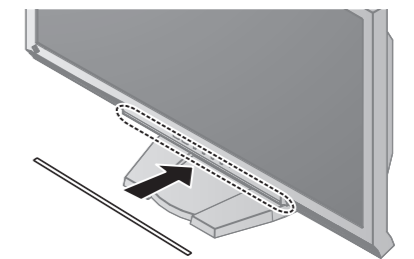
EcoView Optimizer

Ortam parlaklığına ve beyaz seviye giriş sinyaline bağlı olarak ekran parlaklığını ayarlayın. Bu fonksiyonun Auto EcoView ile kullanılması, daha uygun bir parlaklık seviyesi oluşturabilir ve kamaşmayı azaltabilir.



Renkli tabakayı yapıştırın

İstenirse, renkli tabaka aksesuarını monitörün altındaki kanal boyunca yapıştırın. (Tabakayı yapıştırmadan önce, herhangi bir kir ve tozu çıkartın.)



Hinweise zur Auswahl des richtigen Schwenkarms für Ihren Monitor

Dieser Monitor ist für Bildschirmarbeitsplätze vorgesehen. Wenn nicht der zum Standardzubehör gehörige Schwenkarm verwendet wird, muss statt dessen ein geeigneter anderer Schwenkarm installiert werden. Bei der Auswahl des Schwenkarms sind die nachstehenden Hinweise zu berücksichtigen:

- Der Standfuß muß den nachfolgenden Anforderungen entsprechen:
 - Der Standfuß muß eine ausreichende mechanische Stabilität zur Aufnahme des Gewichtes vom Bildschirmgerät und des spezifizierten Zubehörs besitzen. Das Gewicht des Bildschirmgerätes und des Zubehörs sind in der zugehörigen Bedienungsanleitung angegeben.
 - Die Befestigung des Standfußes muß derart erfolgen, daß die oberste Zeile der Bildschirmanzeige nicht höher als die Augenhöhe eines Benutzers in sitzender Position ist.
 - Im Fall eines stehenden Benutzers muß die Befestigung des Bildschirmgerätes derart erfolgen, daß die Höhe der Bildschirmmitte über dem Boden zwischen 135 – 150 cm beträgt.
 - Der Standfuß muß die Möglichkeit zur Neigung des Bildschirmgerätes besitzen (max. vorwärts: 5°, min. nach hinten \geq 5°).
 - Der Standfuß muß die Möglichkeit zur Drehung des Bildschirmgerätes besitzen (max. \pm 180°). Der maximale Kraftaufwand dafür muß weniger als 100 N betragen.
 - Der Standfuß muß in der Stellung verharren, in die er manuell bewegt wurde.
 - Der Glanzgrad des Standfußes muß weniger als 20 Glanzeinheiten betragen (seidenmatt).
 - Der Standfuß mit Bildschirmgerät muß bei einer Neigung von bis zu 10° aus der normalen aufrechten Position kippstabil sein.

Hinweis zur Ergonomie:

Dieser Monitor erfüllt die Anforderungen an die Ergonomie nach EK1-ITB2000 mit dem Videosignal, 1920x 1080, Digital Eingang und mindestens 60,0 Hz Bildwiederholfrequenz, non interlaced. Weiterhin wird aus ergonomischen Gründen empfohlen, die Grundfarbe Blau nicht auf dunklem Untergrund zu verwenden (schlechte Erkennbarkeit, Augenbelastung bei zu geringem Zeichenkontrast). Übermäßiger Schalldruck von Ohrhörern bzw. Kopfhörern kann einen Hörverlust bewirken. Eine Einstellung des Equalizers auf Maximalwerte erhöht die Ausgangsspannung am Ohrörer- bzw. Kopfhörerausgang und damit auch den Schalldruckpegel.

„Maschinenlärminformations-Verordnung 3. GPSGV:
Der höchste Schalldruckpegel beträgt 70 dB(A) oder weniger gemäß EN ISO 7779“

[Begrenzung des maximalen Schalldruckpegels am Ohr]
Bildschirmgeräte: Größte Ausgangsspannung 150 mV