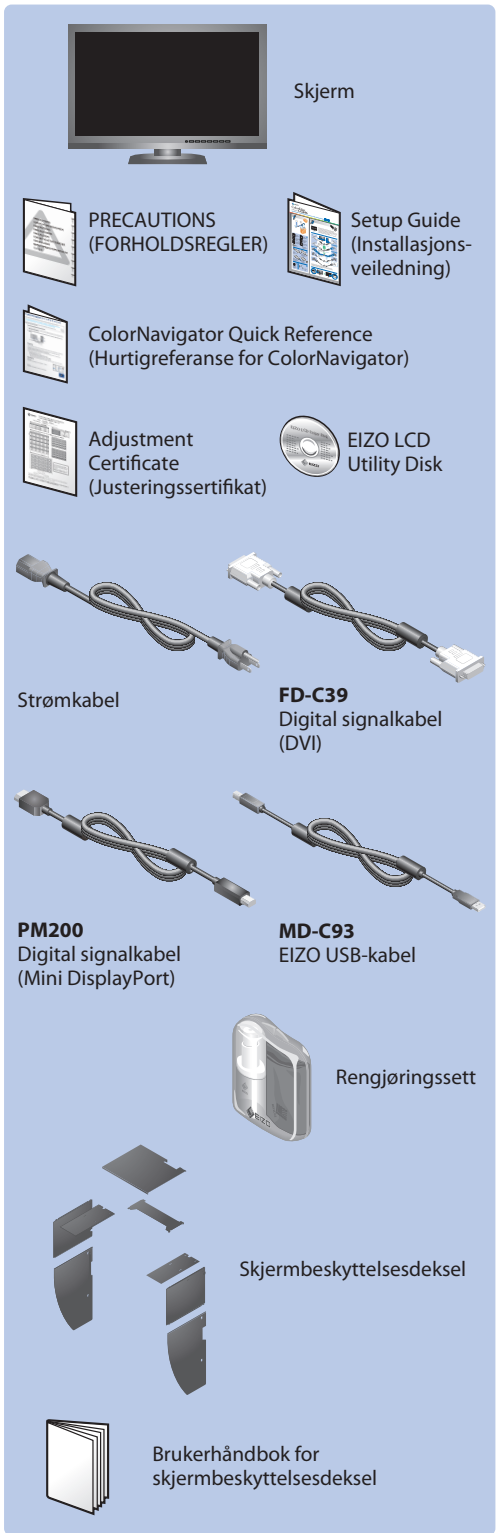
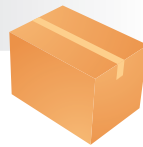




ColorEdge® CG246

Kalibrerings-LCD-fargeskjerm
Installasjons-veiledning

1

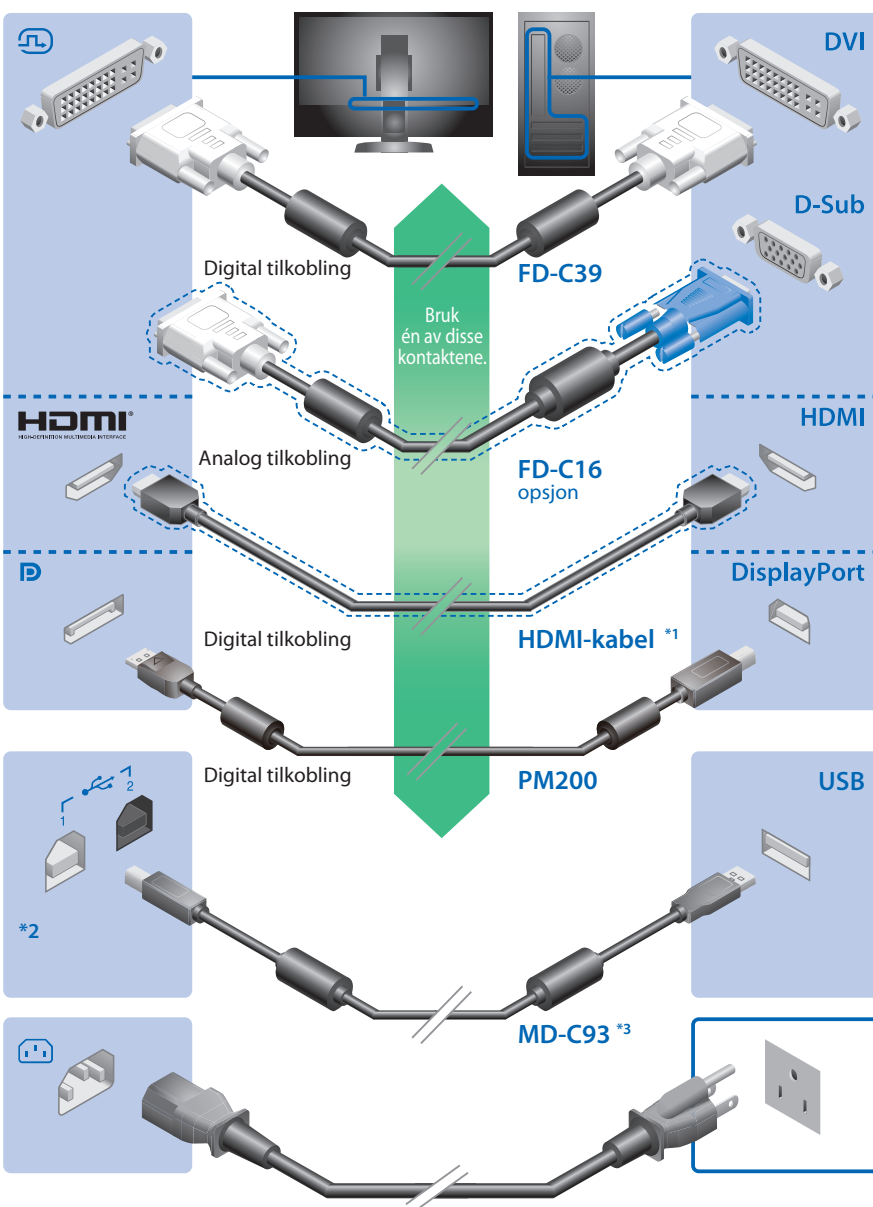


2



1920 x 1200

Grafikkortet bør være i samsvar med VESA-standarden og CEA-861-standarden.



*1 Kommersielt tilgjengelig produkt. Bruk et produkt som er i stand til å håndtere høy hastighet.
 *2 USB-port (oppstrøms) 2 er deaktivert ved standardinnstillingene. Bruk port 1. For å endre innstillingene, se "3-8. Switching USB Port Automatically" i Brukerhåndbok for skjerm.
 *3 Til kalibreringen må det må brukes en USB-kabel. Sørg for at skjermen og PC'en tilkobles med USB-kabelen.

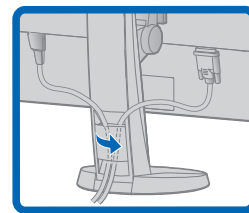
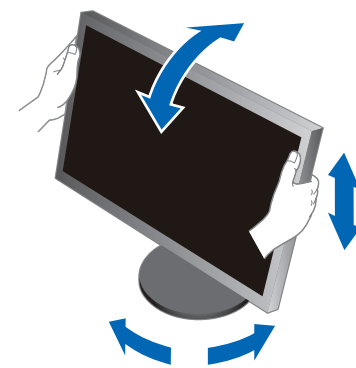
Viktig

Les PRECAUTIONS (FORSIKTIGHETSREGLENE), denne Installasjonsveiledningen og Brukerhåndboken som er lagret på CD-ROM-en nøye for å bli kjent med sikker og effektiv bruk av skjermen.

3

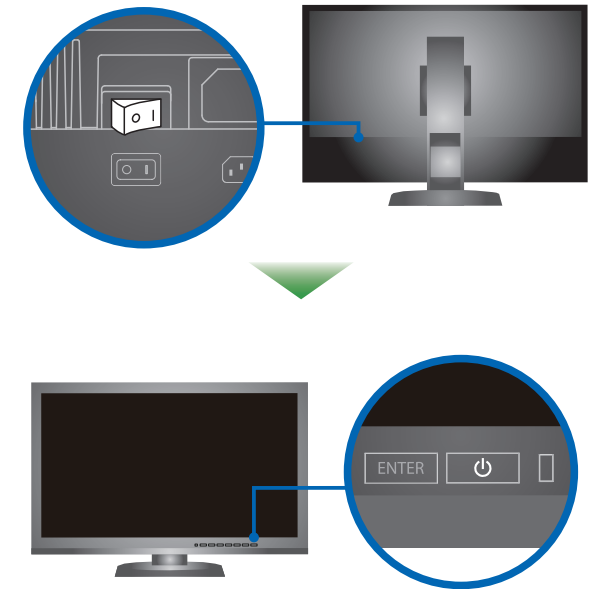
For informasjon om hvordan du monterer skjermbeskyttelsesdekslet, se Brukerhåndbok for skjermbeskyttelsesdeksel (i skjermbeskyttelsesdekslets innholdspakke).

4



5

1
2



Slå på skjermen, og slå deretter på PC-en.



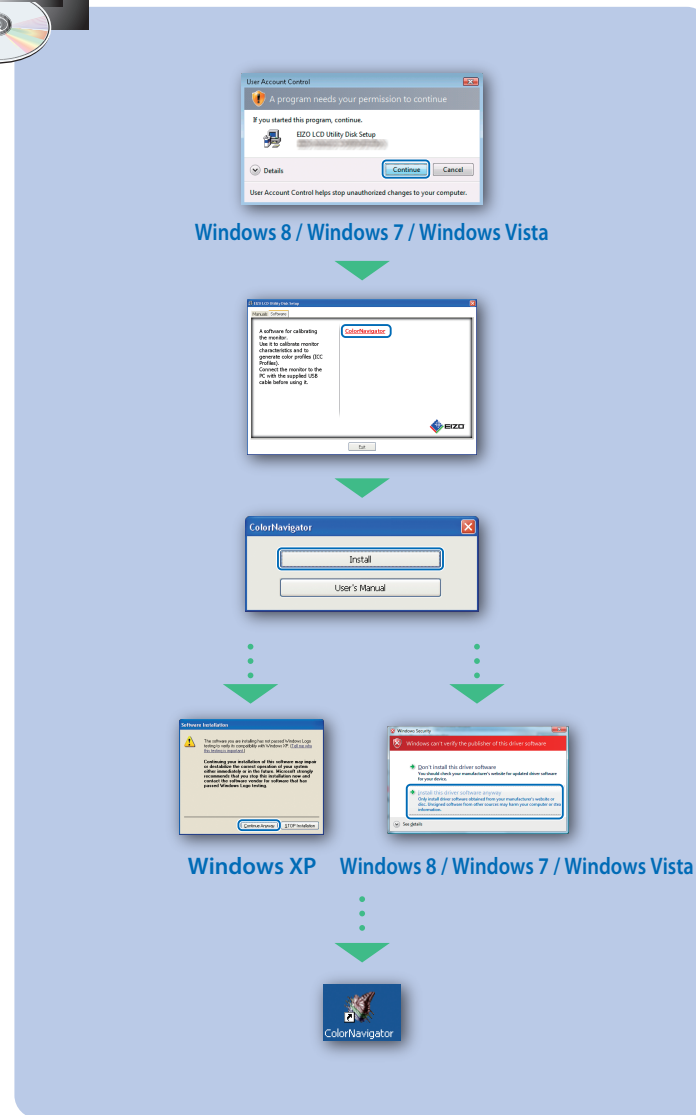
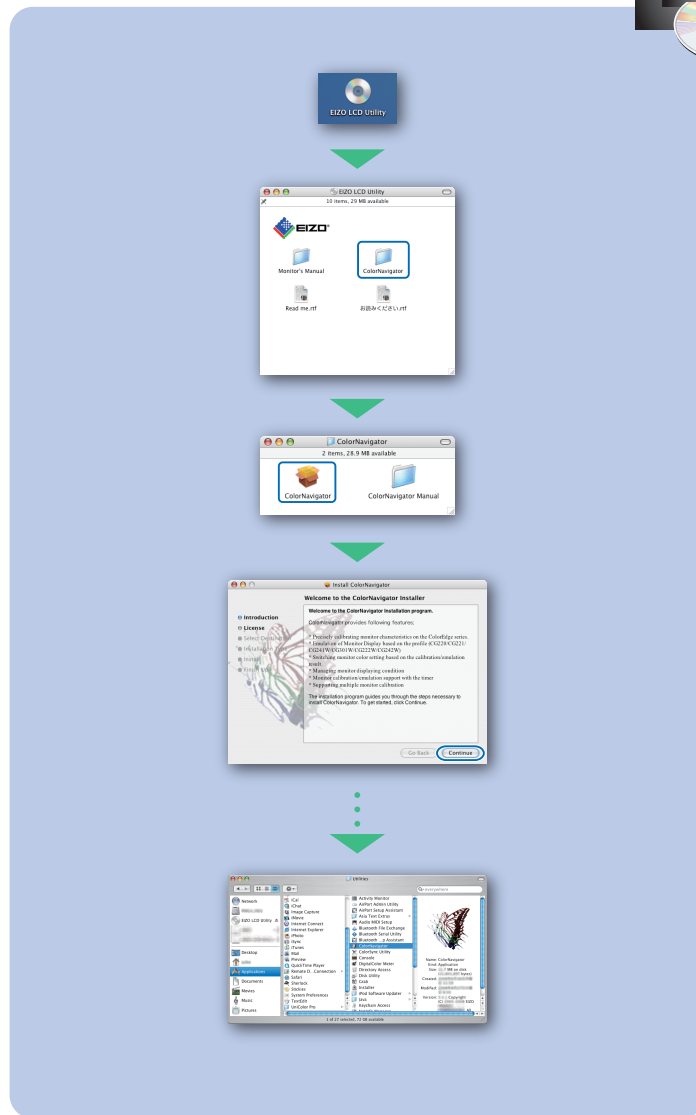
EIZO LCD verktøys-CD-en inneholder detaljert informasjon.

ColorNavigator

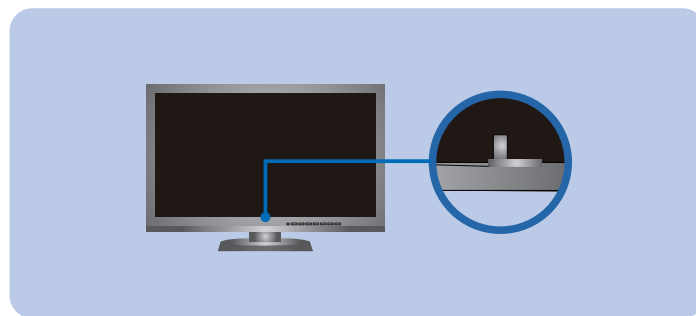
Mac OS X



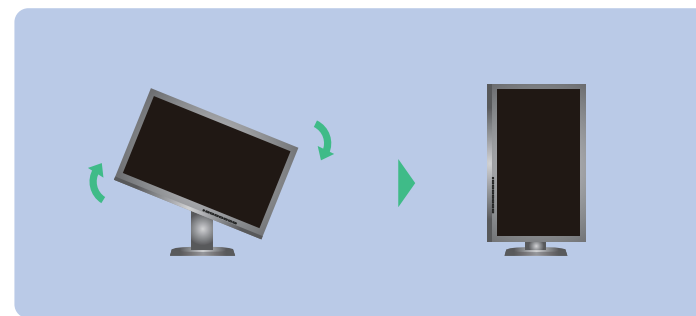
Windows



SelfCalibration



Rotating the Monitor



- Betjeningsinstruksene er å finne i "Hurtigreferanse"-manualen og i Brukerveiledningen for ColorNavigator (lagret på CD-ROM-en).
- Du finner nærmere informasjon om SelfCalibration i bruksanvisningen for skjermen på CD-en.

Ikke noe bilde

Hvis det ikke vises noe bilde på skjermen selv etter at følgende tiltak er utført, må du kontakte sin lokale EIZO-representant.

Problem	Mulig årsak og tiltak	
Ikke noe bilde	Strømindikatorene lyser ikke.	<ul style="list-style-type: none"> • Sjekk om strømkabelen er riktig tilkoblet. • Slå på hovedstrømbryteren. • Trykk på . • Slå av hovedstrømmen, og slå den deretter på igjen noen minutter senere.
	Strømindikatorene lyser blått.	<ul style="list-style-type: none"> • Øk "Brightness" (lysstyrke) og/eller "Gain" (forsterkning) i justeringsmenyen.
	Strømindikatorene lyser oransje.	<ul style="list-style-type: none"> • Bytt innsignal med SIGNAL. • Bruk musen eller tastaturet. • Sjekk om PC-en er slått på.
	Strømindikatorene blinker oransje og blått.	<ul style="list-style-type: none"> • Det er et problem med enheten som er koblet til ved bruk av DisplayPort / HDMI. Løs problemet og slå av og på skjermen. Se Brukerhåndboken til den overførte enheten for flere detaljer.
Meldingen kommer til syne.	Denne meldingen vises når det ikke er noe innsignal. Eksempel: 	<ul style="list-style-type: none"> • Meldingen til venstre kan vises fordi noen PC-er ikke sender ut signalet like at de er slått på. • Sjekk om PC-en er slått på. • Sjekk om signalkabelen er riktig tilkoblet. • Bytt innsignal med SIGNAL.
	Meldingen viser at innsignalet er utenfor det angitte frekvensområdet. (Slik signalfrekvens vises i magenta.) Eksempel: 	<ul style="list-style-type: none"> • Kontroller om PC-en er konfigurert til å innfri skjermens krav til oppløsning og vertikal skannefrekvens. • Start PC-en på nytt. • Bytt til en egnet visningsmodus ved hjelp av grafikkortets hjelpeprogram. For nærmere informasjon, se manualen for grafikkortet. • fD : Dot-klokke (vises bare ved digitalt innsignal) • fH : Horisontal skannefrekvens • fV : Vertikal skannefrekvens

Hinweise zur Auswahl des richtigen Schwenkarms für Ihren Monitor
Dieser Monitor ist für Bildschirmarbeitsplätze vorgesehen. Wenn nicht der zum Standardzubehör gehörige Schwenkarm verwendet wird, muss statt dessen ein geeigneter anderer Schwenkarm installiert werden. Bei der Auswahl des Schwenkarms sind die nachstehenden Hinweise zu berücksichtigen:

- Der Standfuß muß den nachfolgenden Anforderungen entsprechen:
- Der Standfuß muß eine ausreichende mechanische Stabilität zur Aufnahme des Gewichtes vom Bildschirmgerät und des spezifizierten Zubehörs besitzen. Das Gewicht des Bildschirmgerätes und des Zubehörs sind in der zugehörigen Bedienungsanleitung angegeben.
 - Die Befestigung des Standfusses muß derart erfolgen, daß die oberste Zeile der Bildschirmzeile nicht höher als die Augenhöhe eines Benutzers in sitzender Position ist.
 - Im Fall eines stehenden Benutzers muß die Befestigung des Bildschirmgerätes derart erfolgen, daß die Höhe der Bildschirmmitte über dem Boden zwischen 135 – 150 cm beträgt.
 - Der Standfuß muß die Möglichkeit zur Neigung des Bildschirmgerätes besitzen (max. vorwärts: 5°, min. nach hinten ≥ 5°).
 - Der Standfuß muß die Möglichkeit zur Drehung des Bildschirmgerätes besitzen (max. ±180°). Der maximale Kraftaufwand dafür muß weniger als 100 N betragen.
 - Der Standfuß muß in der Stellung verharren, in die er manuell bewegt wurde.
 - Der Glanzgrad des Standfusses muß weniger als 20 Glanzeinheiten betragen (seidenmatt).
 - Der Standfuß mit Bildschirmgerät muß bei einer Neigung von bis zu 10° aus der normalen aufrechten Position kippstabil sein.

Hinweis zur Ergonomie :
Dieser Monitor erfüllt die Anforderungen an die Ergonomie nach EK1-ITB2000 mit dem Videosignal, 1920 x 1200 Digital Eingang und mindestens 60,0 Hz Bildwiederholfrequenz, non interlaced. Weiterhin wird aus ergonomischen Gründen empfohlen, die Grundfarbe Blau nicht auf dunklem Untergrund zu verwenden (schlechte Erkennbarkeit, Augenbelastung bei zu geringem Zeichenkontrast)

„Maschinenlärminformations-Verordnung 3. GPSGV:
Der höchste Schalldruckpegel beträgt 70 dB(A) oder weniger gemäß EN ISO 7779“