

ColorEdge® CG246

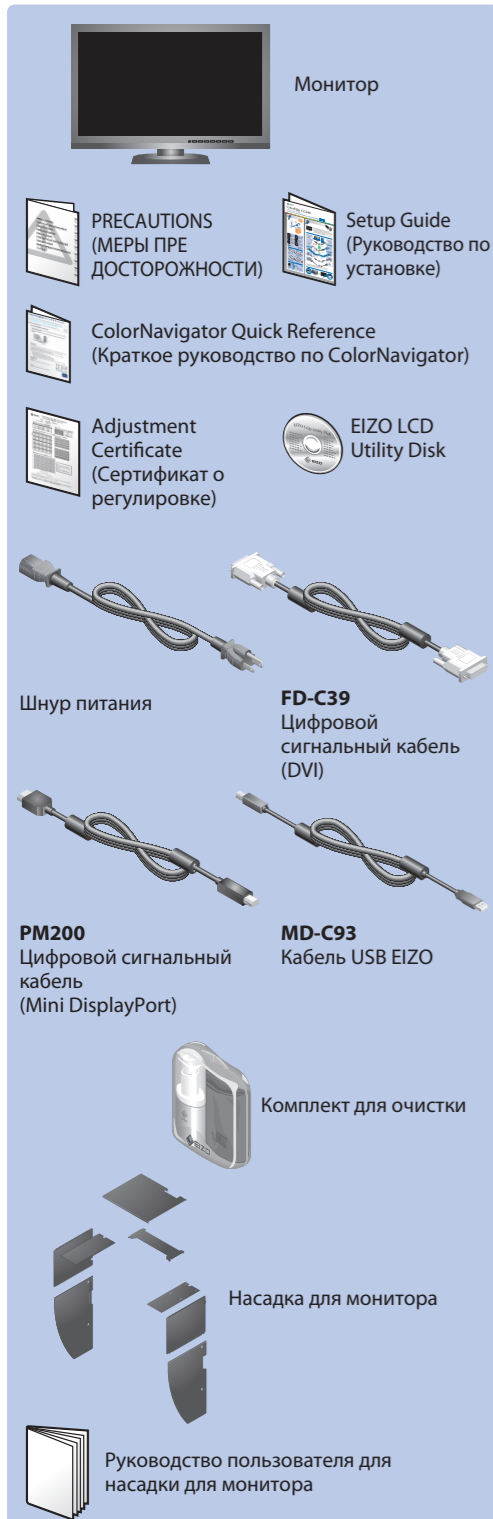
Настраиваемый цветной жидкокристаллический монитор

Руководство по установке

Важно!

Внимательно прочитайте МЕРЫ ПРЕДОСТОРОЖНОСТИ, настоящее Руководство по установке и Руководство пользователя на компакт-диске и ознакомьтесь с правилами безопасной и эффективной эксплуатации.

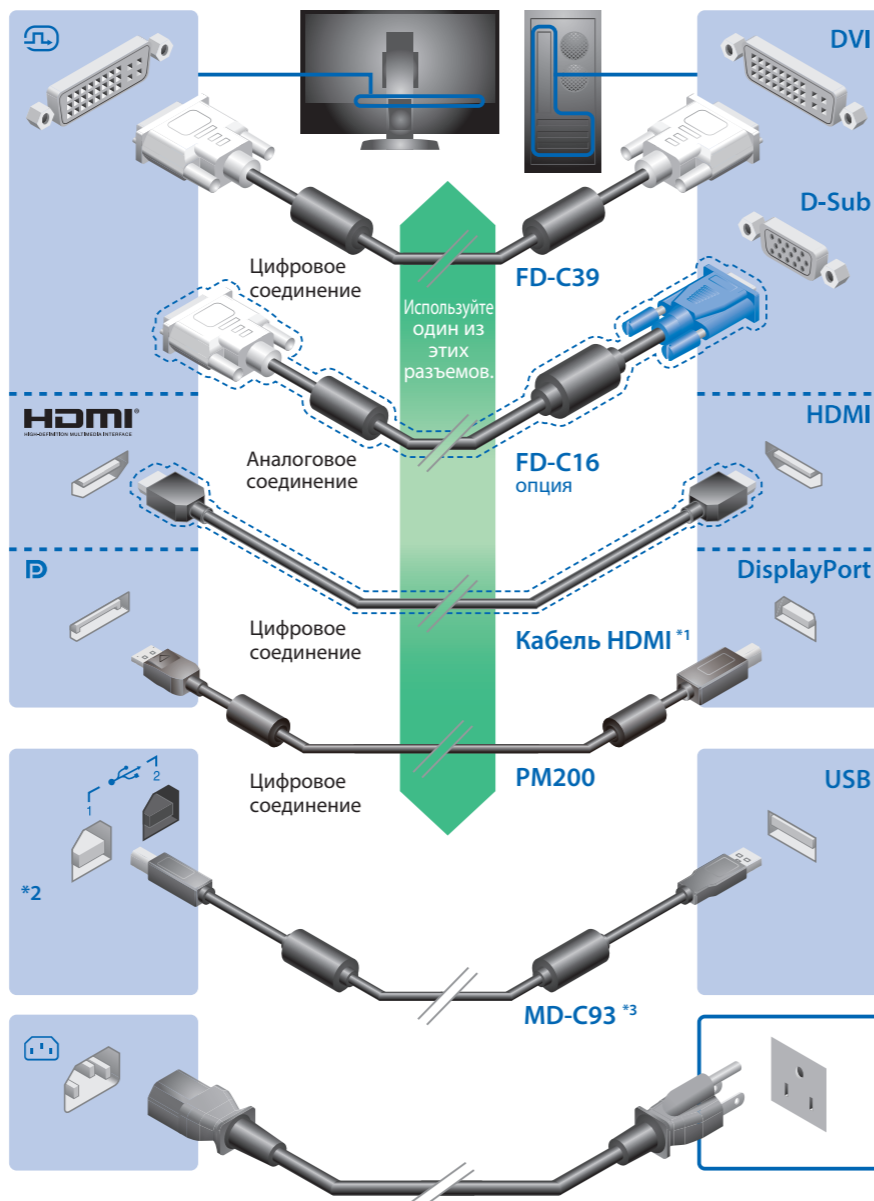
1



2



Видеокарта должна соответствовать стандарту VESA и стандарту и CEA-861.

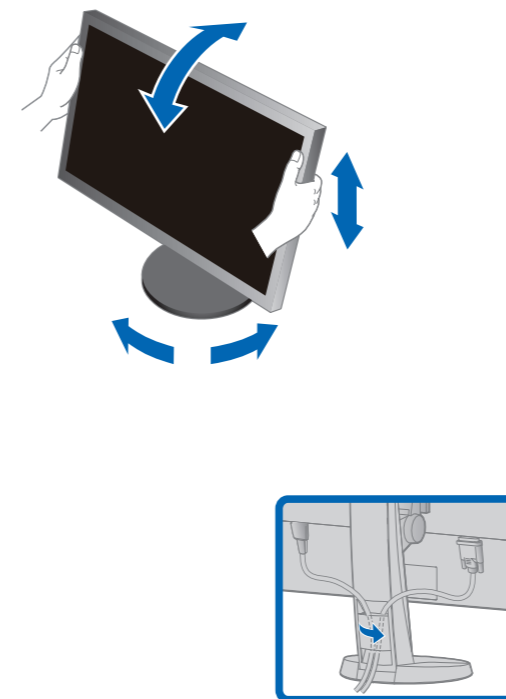


*1 Доступное в продаже изделие. Используйте высокоскоростное изделие.
 *2 По умолчанию входной порт USB 2 отключен. Используйте порт 1. Чтобы изменить настройки, см. "3-8. Switching USB port Automatically" в Руководстве пользователя для монитора.
 *3 Для настройки необходим USB-кабель. Убедитесь в том, что Вы соединили монитор и компьютер через USB-кабель.

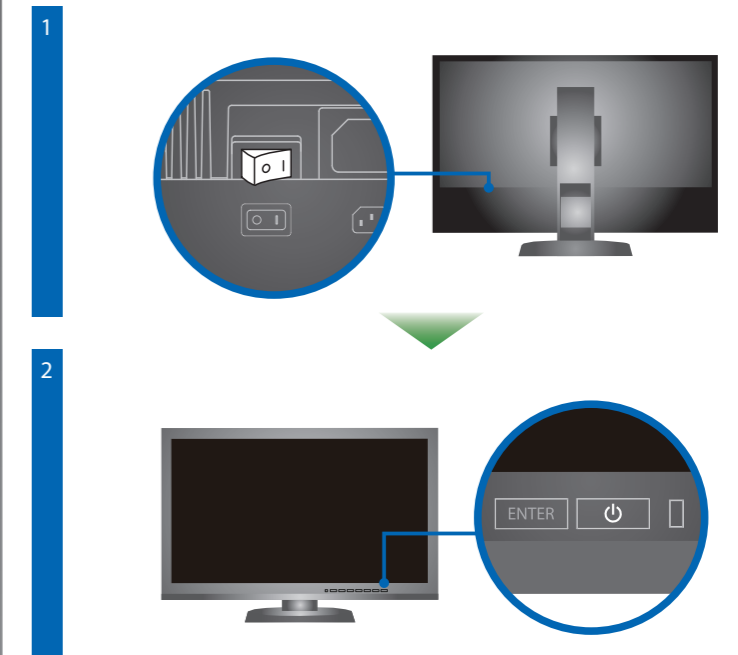
3

Для получения информации о том, как монтировать насадку для монитора, см. Руководство пользователя для насадки для монитора (в упаковочной коробке насадки для монитора).

4



5



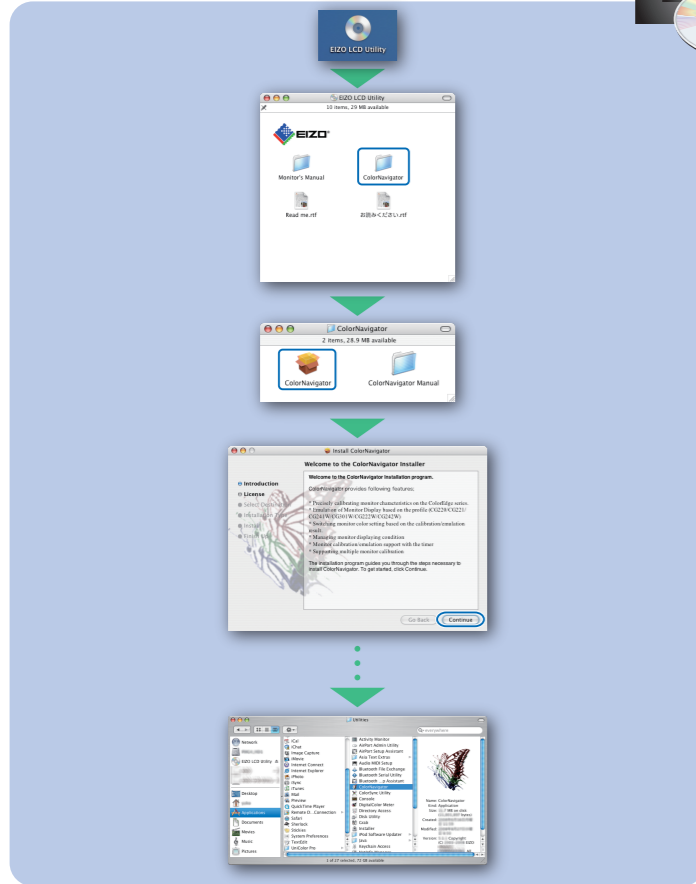
Включите монитор, а затем компьютер.



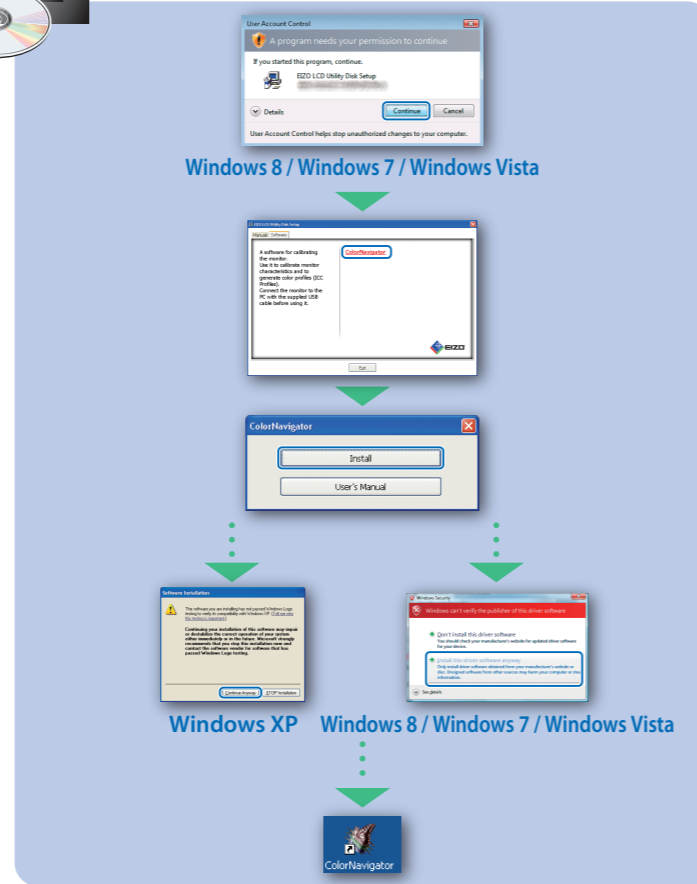
Диск EIZO LCD Utility Disk с подробной информацией.

ColorNavigator

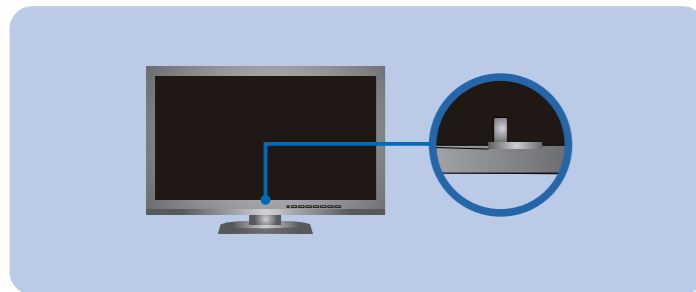
Mac OS X



Windows

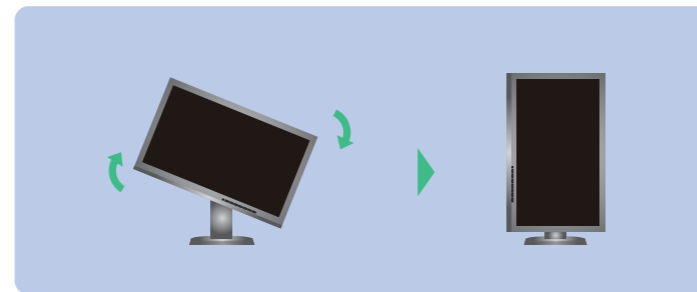


SelfCalibration



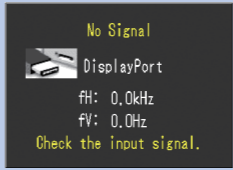
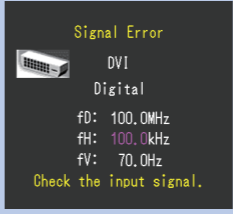
- Инструкции по эксплуатации приведены в "Кратком руководстве" и Руководстве пользователя ColorNavigator (хранится на компакт-диске).
- Для получения детальной информации о SelfCalibration обратитесь к Руководству по эксплуатации монитора на компакт-диске.

Rotating the Monitor



Отсутствует изображение на экране

Если проблема не будет устранена, несмотря на выполнение предлагаемых действий, обратитесь к местному представителю EIZO.

Проявление неисправности	Причина и действия по устранению
Индикатор питания не горит.	<ul style="list-style-type: none"> • Проверьте правильность подключения шнура питания. • Включите выключатель основного питания. • Нажмите U. • Выключите основное питание, затем снова включите его через несколько минут.
Индикатор питания горит синим цветом.	<ul style="list-style-type: none"> • В меню параметров установите более высокий уровень для параметров "Brightness" (Яркость) и/или "Gain" (Усиление).
Индикатор питания горит оранжевым светом.	<ul style="list-style-type: none"> • Переключите входной сигнал с помощью кнопки SIGNAL. • Выполните какую-либо операцию с мышью или клавиатурой. • Убедитесь, что компьютер включен.
Индикатор питания мигает оранжевым и синим.	<ul style="list-style-type: none"> • В устройстве, подключенном с помощью DisplayPort / HDMI, возникла проблема. После решения этой проблемы выключите монитор, затем снова включите его. Для получения дополнительной информации обратитесь к Руководству пользователя устройства вывода.
Отсутствует изображение	<ul style="list-style-type: none"> • Данное сообщение появляется при отсутствии входного сигнала. Пример:  • Сообщение, показанное слева, может появляться, поскольку некоторые компьютеры не сразу выводят сигналы после включения. • Убедитесь, что компьютер включен. • Проверьте правильность подключения сигнального кабеля. • Переключите входной сигнал с помощью кнопки SIGNAL.
Выводится сообщение.	<ul style="list-style-type: none"> • Данное сообщение означает, что входной сигнал находится за пределами указанного частотного диапазона. (Такая частота сигнала отображается малиновым цветом.) Пример:  • Проверьте соответствие установленных на компьютере разрешения и частоты вертикальной развертки требованиям монитора. • Перезагрузите компьютер. • Используйте обслуживающее программное обеспечение видеокарты для установки требуемого режима. Для получения дополнительной информации обратитесь к руководству по видеокарте. • fD : Частота точек (Отображается только при использовании входов цифровых сигналов) • fH : Частота горизонтальной развертки • fV : Частота вертикальной развертки

Hinweise zur Auswahl des richtigen Schwenkarms für Ihren Monitor
Dieser Monitor ist für Bildschirmarbeitsplätze vorgesehen. Wenn nicht der zum Standardzubehör gehörige Schwenkarm verwendet wird, muss statt dessen ein geeigneter anderer Schwenkarm installiert werden. Bei der Auswahl des Schwenkarms sind die nachstehenden Hinweise zu berücksichtigen:

- Der Standfuß muß den nachfolgenden Anforderungen entsprechen:
 - Der Standfuß muß eine ausreichende mechanische Stabilität zur Aufnahme des Gewichtes vom Bildschirmgerät und des spezifizierten Zubehörs besitzen. Das Gewicht des Bildschirmgerätes und des Zubehörs sind in der zugehörigen Bedienungsanleitung angegeben.
 - Die Befestigung des Standfusses muß derart erfolgen, daß die oberste Zeile der Bildschirmanzeige nicht höher als die Augenhöhe eines Benutzers in sitzender Position ist.
 - Im Fall eines stehenden Benutzers muß die Befestigung des Bildschirmgerätes derart erfolgen, daß die Höhe der Bildschirmmitte über dem Boden zwischen 135 – 150 cm beträgt.
 - Der Standfuß muß die Möglichkeit zur Neigung des Bildschirmgerätes besitzen (max. vorwärts: 5°, min. nach hinten ≥ 5°).
 - Der Standfuß muß die Möglichkeit zur Drehung des Bildschirmgerätes besitzen (max. ±180°). Der maximale Kraftaufwand dafür muß weniger als 100 N betragen.
 - Der Standfuß muß in der Stellung verharren, in die er manuell bewegt wurde.
 - Der Glanzgrad des Standfusses muß weniger als 20 Glanzeinheiten betragen (seidenmatt).
 - Der Standfuß mit Bildschirmgerät muß bei einer Neigung von bis zu 10° aus der normalen aufrechten Position kippstabil sein.

Hinweis zur Ergonomie :
Dieser Monitor erfüllt die Anforderungen an die Ergonomie nach EK1-ITB2000 mit dem Videosignal, 1920 x 1200 Digital Eingang und mindestens 60,0 Hz Bildwiederholfrequenz, non interlaced. Weiterhin wird aus ergonomischen Gründen empfohlen, die Grundfarbe Blau nicht auf dunklem Untergrund zu verwenden (schlechte Erkennbarkeit, Augenbelastung bei zu geringem Zeichenkontrast.)

„Maschinenlärminformations-Verordnung 3. GPSGV:
Der höchste Schalldruckpegel beträgt 70 dB(A) oder weniger gemäß EN ISO 7779“