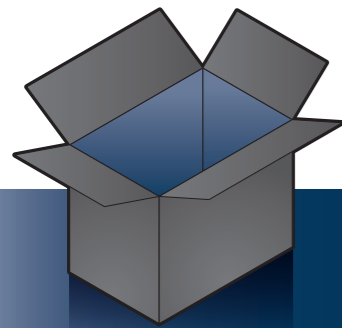


FlexScan® EV2736W

LCD-kleurenbeeldscherm

Installatiegids



Belangrijk

Lees de PRECAUTIONS (VOORZORGSMAATREGELEN), deze installatiegids en de gebruikershandleiding op de cd-rom aandachtig door zodat u dit product veilig en effectief leert te gebruiken.

Monitor

Netsnoer

DD200DL
Digitale signaalkabel (DVI dual link)

PP200
Digitale signaalkabel (DisplayPort)

PRECAUTIONS (VOORZORGSMAATREGELEN)

Setup Guide (Installatiegids)

EIZO LCD Utility Disk

2560×1440

De grafische kaart moet voldoen aan de VESA-norm en de CEA-861-norm.

DVI

DisplayPort

DD200DL

PP200

Digitale aansluiting (DVI)

Digitale aansluiting (DisplayPort)

USB

AUDIO OUTPUT

USB-kabel *1

Kabel met stereo mini-aansluiting *1

*1 In de handel verkrijgbaar product



1. Press the **ENTER** button to open the menu.
2. Use the **UP** and **DOWN** arrow buttons to navigate to **Monitor Settings**.
3. Press the **ENTER** button to enter the **Monitor Settings** menu.
4. Use the **UP** and **DOWN** arrow buttons to select a language (e.g., English).
5. Press the **ENTER** button to confirm the language selection.
6. Press the **ENTER** button to exit the menu.



De EIZO LCD Utility Disk bevat gedetailleerde informatie.

Probleem: geen beeld

Als het probleem blijft bestaan nadat u de onderstaande oplossingen hebt uitgevoerd, neem dan contact op met uw plaatselijke EIZO-vertegenwoordiger.

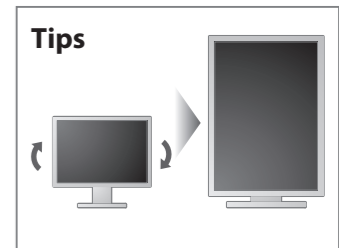
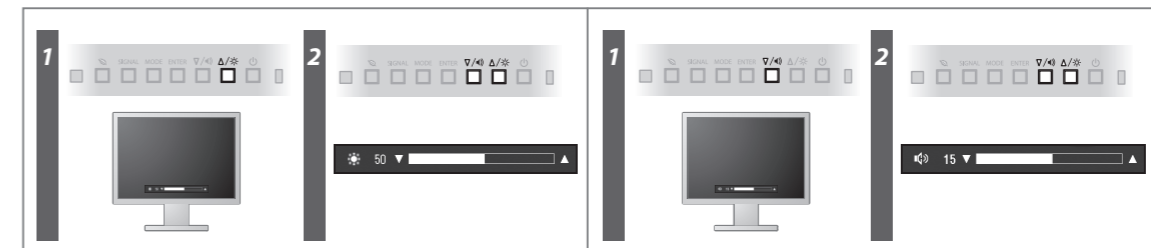
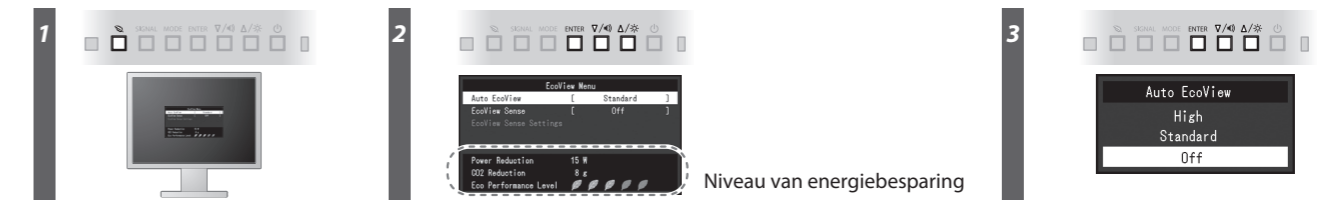
Probleem	Mogelijke oorzaak en oplossing
Aan/uit-lampje brandt niet.	<ul style="list-style-type: none"> Controleer of het netsnoer goed is aangesloten. Schakel de hoofdschakelaar in. Druk op . Schakel de hoofdvoeding uit en schakel deze enkele minuten later weer in.
Aan/uit-lampje is blauw.	<ul style="list-style-type: none"> Verhoog "Brightness (Helderheid)", "Contrast (Contrast)" en/of "Gain (Versterking)" in het menu Instellingen.
Aan/uit-lampje is oranje.	<ul style="list-style-type: none"> Schakel het invoersignaal om met SIGNAL. Beweeg de muis of druk op een willekeurige toets op het toetsenbord. Controleer of de PC aan staat. Wanneer de functie EcoView Sense "On (Ingeschakeld)" is, kan de monitor zijn overgeschakeld naar de energiebesparingsmodus. Ga dichterbij de monitor staan. Beweeg de muis of druk op een willekeurige toets op het toetsenbord als er op het scherm geen beeld verschijnt.
Aan/uit-lampje knippert oranje.	<ul style="list-style-type: none"> Het apparaat dat is aangesloten met behulp van de DisplayPort heeft een probleem. Verhelp het probleem, schakel het beeldscherm uit en schakel het weer in. Zie de Gebruikershandleiding van het uitvoerapparaat voor verdere details.
Het bericht geeft aan dat het invoersignaal buiten het opgegeven frequentiebereik valt. Voorbeeld:	<ul style="list-style-type: none"> Controleer of de pc is geconfigureerd om te voldoen aan de vereisten voor de resolutie en verticale scanfrequentie van de monitor. Start de PC opnieuw op. Selecteer een geschikte instelling met de software die bij de videokaart is geleverd. Raadpleeg de handleiding van de videokaart voor meer informatie.
De boodschap verschijnt.	

Auto EcoView

Hiermee wordt de helderheid van het scherm automatisch aangepast op basis van de helderheid van de omgeving.

EcoView Sense

De sensor aan de voorzijde van de monitor detecteert de beweging van een persoon. Wanneer iemand zich van de monitor weg beweegt, schakelt de monitor automatisch naar de energiebesparingsmodus en wordt op het scherm geen beeld weergegeven. Daarom vermindert deze functie het energieverbruik. De gevoeligheid en de tijd tot de energiebesparingsmodus wordt ingeschakeld, kunnen aangepast worden aan de gebruiksomgeving van de monitor en de bewegingen van de gebruiker.



Hinweise zur Auswahl des richtigen Schwenkarms für Ihren Monitor

Dieser Monitor ist für Bildschirmarbeitsplätze vorgesehen. Wenn nicht der zum Standardzubehör gehörige Schwenkarm verwendet wird, muss statt dessen ein geeigneter anderer Schwenkarm installiert werden. Bei der Auswahl des Schwenkarms sind die nachstehenden Hinweise zu berücksichtigen:

- Der Standfuß muß den nachfolgenden Anforderungen entsprechen:
- Der Standfuß muß eine ausreichende mechanische Stabilität zur Aufnahme des Gewichtes vom Bildschirmgerät und des spezifizierten Zubehörs besitzen. Das Gewicht des Bildschirmgerätes und des Zubehörs sind in der zugehörigen Bedienungsanleitung angegeben.
 - Die Befestigung des Standfußes muß derart erfolgen, daß die oberste Zeile der Bildschirmanzeige nicht höher als die Augenhöhe eines Benutzers in sitzender Position ist.
 - Im Fall eines stehenden Benutzers muß die Befestigung des Bildschirmgerätes derart erfolgen, daß die Höhe der Bildschirmitte über dem Boden zwischen 135 – 150 cm beträgt.
 - Der Standfuß muß die Möglichkeit zur Neigung des Bildschirmgerätes besitzen (max. vorwärts: 5°, min. nach hinten ≥ 5°).
 - Der Standfuß muß die Möglichkeit zur Drehung des Bildschirmgerätes besitzen (max. ±180°). Der maximale Kraftaufwand dafür muß weniger als 100 N betragen.
 - Der Standfuß muß in der Stellung verharren, in die er manuell bewegt wurde.
 - Der Glanzgrad des Standfußes muß weniger als 20 Glanzeinheiten betragen (seidenmatt).
 - Der Standfuß mit Bildschirmgerät muß bei einer Neigung von bis zu 10° aus der normalen aufrechten Position kippstabil sein.

Hinweis zur Ergonomie :

Dieser Monitor erfüllt die Anforderungen an die Ergonomie nach EK1-ITB2000 mit dem Videosignal, 2560 x 1440, Digital Eingang und mindestens 60,0 Hz Bildwiederholfrequenz, non interlaced. Weiterhin wird aus ergonomischen Gründen empfohlen, die Grundfarbe Blau nicht auf dunklem Untergrund zu verwenden (schlechte Erkennbarkeit, Augenbelastung bei zu geringem Zeichenkontrast). Übermäßiger Schalldruck von Ohrhörern bzw. Kopfhörern kann einen Hörverlust bewirken. Eine Einstellung des Equalizers auf Maximalwerte erhöht die Ausgangsspannung am Ohrhörer- bzw. Kopfhörerausgang und damit auch den Schalldruckpegel.

„Maschinenlärminformations-Verordnung 3. G PSGV:
Der höchste Schalldruckpegel beträgt 70 dB(A) oder weniger gemäß EN ISO 7779“

[Begrenzung des maximalen Schalldruckpegels am Ohr]
Bildschirmgeräte: Größte Ausgangsspannung 150 mV