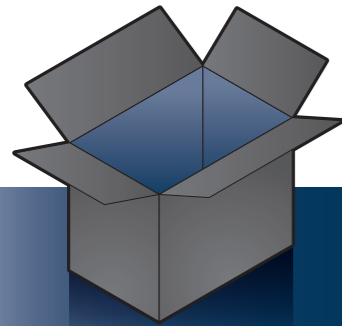




FlexScan® EV2736W

LCD-fargeskjerm

Installasjons-veiledning



Viktig

Les PRECAUTIONS (FORSIKTIGHETSREGLENE), denne Installasjonsveiledningen og Brukerhåndboken som er lagret på CD-ROM-en nøye for å bli kjent med sikker og effektiv bruk av skjermen.

Skjerm

Strømkabel

DD200DL
Digital signalkabel
(DVI dual link)

PP200
Digital signalkabel
(DisplayPort)

PRECAUTIONS
(FORHOLDSREGLER)

Setup Guide
(Installasjons-veiledning)

EIZO LCD Utility Disk

2560×1440

Grafikkortet bør være i samsvar med VESA-standarden og CEA-861-standarden.

DVI

DisplayPort

Digital tilkobling (DVI)

DD200DL

eller

Digital tilkobling (DisplayPort)

PP200

USB

USB-kabel *1

AUDIO OUTPUT

Stereo minijack-kabel *1

*1 Komersielt tilgjengelig produkt


1. Press the menu button.
2. Select 'Monitor Settings'.
3. Select 'Language'.
4. Choose a language.
5. Select 'Return'.
6. Select 'Exit'.

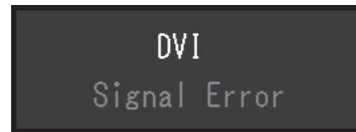


EIZO LCD verktøys-CD-en inneholder detaljert informasjon.

Ikke noe bilde

Hvis det ikke vises noe bilde på skjermen selv etter at følgende tiltak er utført, må du kontakte sin lokale EIZO-representant.

Problem	Mulig årsak og tiltak	
Ikke noe bilde	Strømindikatoren lyser ikke.	<ul style="list-style-type: none"> Sjekk om strømkabelen er riktig tilkoblet. Slå på hovedstrømbryteren. Trykk på . Slå av hovedstrømmen, og slå den deretter på igjen noen minutter senere.
	Strømindikatoren lyser blått.	<ul style="list-style-type: none"> Øk "Brightness (Lysstyrke)", "Contrast (Kontrast)" og/eller "Gain (Forsterkning)" i innstillingsmenyen.
	Strømindikatoren lyser oransje.	<ul style="list-style-type: none"> Bytt innsignal med SIGNAL . Flytt musen eller trykk hvilken som helst tast på tastaturet. Sjekk om PC-en er slått på. Når EcoView Sense-funksjonen er "On (På)", kan det hende at skjermen har gått over i strømsparingsmodus. Plasser deg i nærheten av skjermen. Hvis skjermen ikke er vist, skal du flytte musen eller trykke hvilken som helst tast på tastaturet.
	Strømindikatoren blinker oransje.	<ul style="list-style-type: none"> Det er et problem med enheten som er koblet til ved bruk av DisplayPort. Løs problemet og slå av og på skjermen. Se Brukerhåndboken til den overførte enheten for flere detaljer.
Meldingen viser at innsignalet er utenfor det angitte frekvensområdet. Eksempel:	<ul style="list-style-type: none"> Kontroller om PC-en er konfigurert til å innfri skjermens krav til oppløsning og vertikal skannefrekvens. Start PC-en på nytt. Velg en passende innstilling ved hjelp av skjermkortets hjelpeprogram. Du finner mer informasjon i veiledningen for grafikkortet. 	

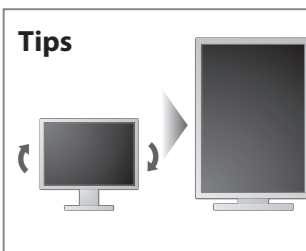
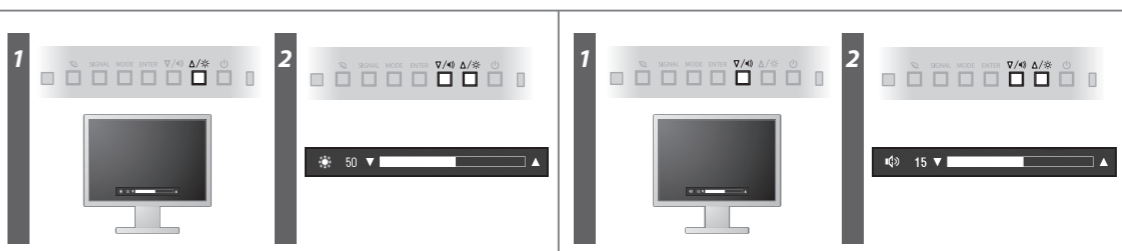
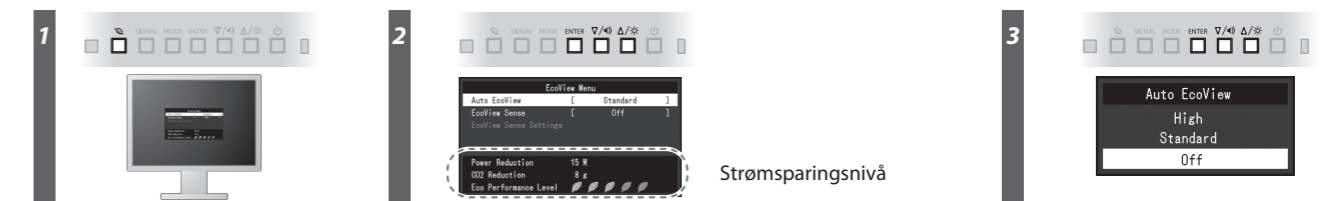


Auto EcoView

Skjermens lysstyrke justeres automatisk i henhold til lysstyrken i omgivelsene.

EcoView Sense

Sensoren på forsiden av skjermen registrerer at en person beveger seg. Når en person beveger seg bort fra skjermen, går skjermen automatisk over i strømsparemodus og viser ikke bildene på skjermen. Derfor reduserer funksjonen strømforbruket. Følsomheten og tiden til strømsparingsmodus aktiveres, skal stilles inn i henhold til omgivelsene der skjermen brukes, og brukerens bevegelser.



Hinweise zur Auswahl des richtigen Schwenkarms für Ihren Monitor

Dieser Monitor ist für Bildschirmarbeitsplätze vorgesehen. Wenn nicht der zum Standardzubehör gehörige Schwenkarm verwendet wird, muss statt dessen ein geeigneter anderer Schwenkarm installiert werden. Bei der Auswahl des Schwenkarms sind die nachstehenden Hinweise zu berücksichtigen:

- Der Standfuß muß den nachfolgenden Anforderungen entsprechen:
- Der Standfuß muß eine ausreichende mechanische Stabilität zur Aufnahme des Gewichtes vom Bildschirmgerät und des spezifizierten Zubehörs besitzen. Das Gewicht des Bildschirmgerätes und des Zubehörs sind in der zugehörigen Bedienungsanleitung angegeben.
 - Die Befestigung des Standfußes muß derart erfolgen, daß die oberste Zeile der Bildschirmanzeige nicht höher als die Augenhöhe eines Benutzers in sitzender Position ist.
 - Im Fall eines stehenden Benutzers muß die Befestigung des Bildschirmgerätes derart erfolgen, daß die Höhe der Bildschirmmitte über dem Boden zwischen 135 – 150 cm beträgt.
 - Der Standfuß muß die Möglichkeit zur Neigung des Bildschirmgerätes besitzen (max. vorwärts: 5°, min. nach hinten ≥ 5°).
 - Der Standfuß muß die Möglichkeit zur Drehung des Bildschirmgerätes besitzen (max. ±180°). Der maximale Kraftaufwand dafür muß weniger als 100 N betragen.
 - Der Standfuß muß in der Stellung verharren, in die er manuell bewegt wurde.
 - Der Glanzgrad des Standfußes muß weniger als 20 Glanzeinheiten betragen (seidenmatt).
 - Der Standfuß mit Bildschirmgerät muß bei einer Neigung von bis zu 10° aus der normalen aufrechten Position kippstabil sein.

Hinweis zur Ergonomie :

Dieser Monitor erfüllt die Anforderungen an die Ergonomie nach EK1-ITB2000 mit dem Videosignal, 2560 x 1440, Digital Eingang und mindestens 60,0 Hz Bildwiederholfrequenz, non interlaced. Weiterhin wird aus ergonomischen Gründen empfohlen, die Grundfarbe Blau nicht auf dunklem Untergrund zu verwenden (schlechte Erkennbarkeit, Augenbelastung bei zu geringem Zeichenkontrast). Übermäßiger Schalldruck von Ohrhörern bzw. Kopfhörern kann einen Hörverlust bewirken. Eine Einstellung des Equalizers auf Maximalwerte erhöht die Ausgangsspannung am Ohrhörer- bzw. Kopfhörerausgang und damit auch den Schalldruckpegel.

„Maschinenlärminformations-Verordnung 3. GPSGV:
Der höchste Schalldruckpegel beträgt 70 dB(A) oder weniger gemäß EN ISO 7779“

[Begrenzung des maximalen Schalldruckpegels am Ohr]
Bildschirmgeräte: Größte Ausgangsspannung 150 mV