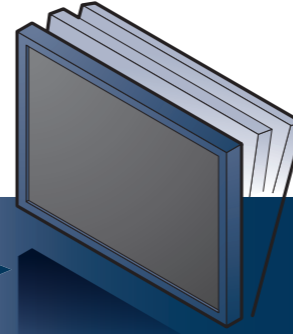
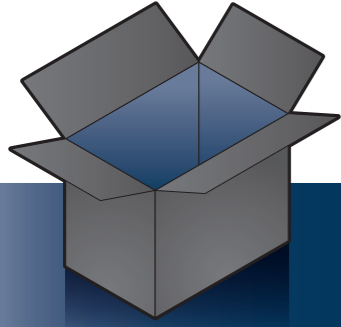


FlexScan® S1503

Renkli LCD Monitör
Kurma Kılavuzu

Önemli

Lütfen kendinizi güvenli ve etkin kullanıma alıştırmak için ÖNLEMLERİ, bu Kurma Kılavuzunu ve CD-ROM'da yüklü olan Kullanıcı Kılavuzu dikkatle okuyun.



Monitör



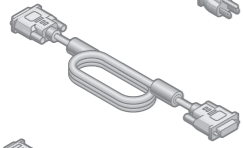
1024x768

Grafik kartı VESA standardına uymalıdır.

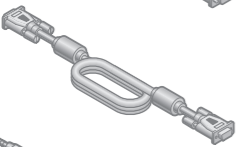
Güç kablosu



FD-C39
Dijital sinyal kablosu
(DVI)



MD-C87
Analog sinyal kablosu



Stereo mini jak kablo



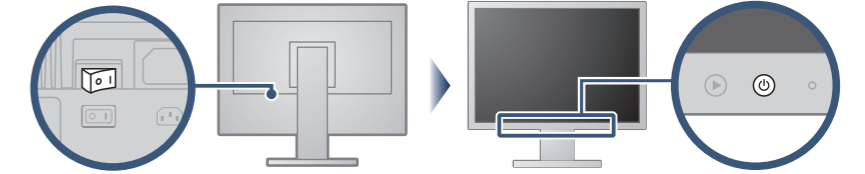
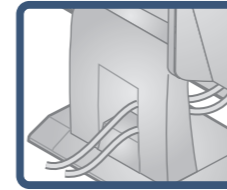
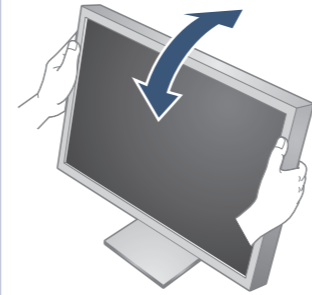
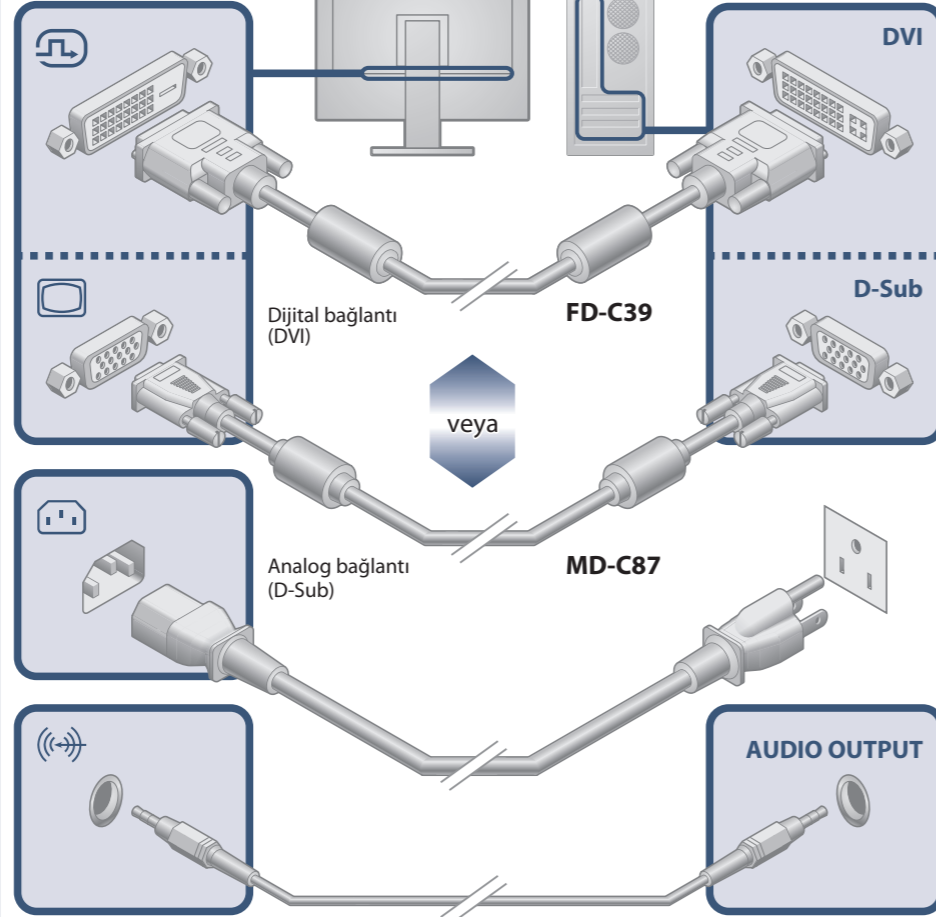
PRECAUTIONS
(ÖNLEMLER)



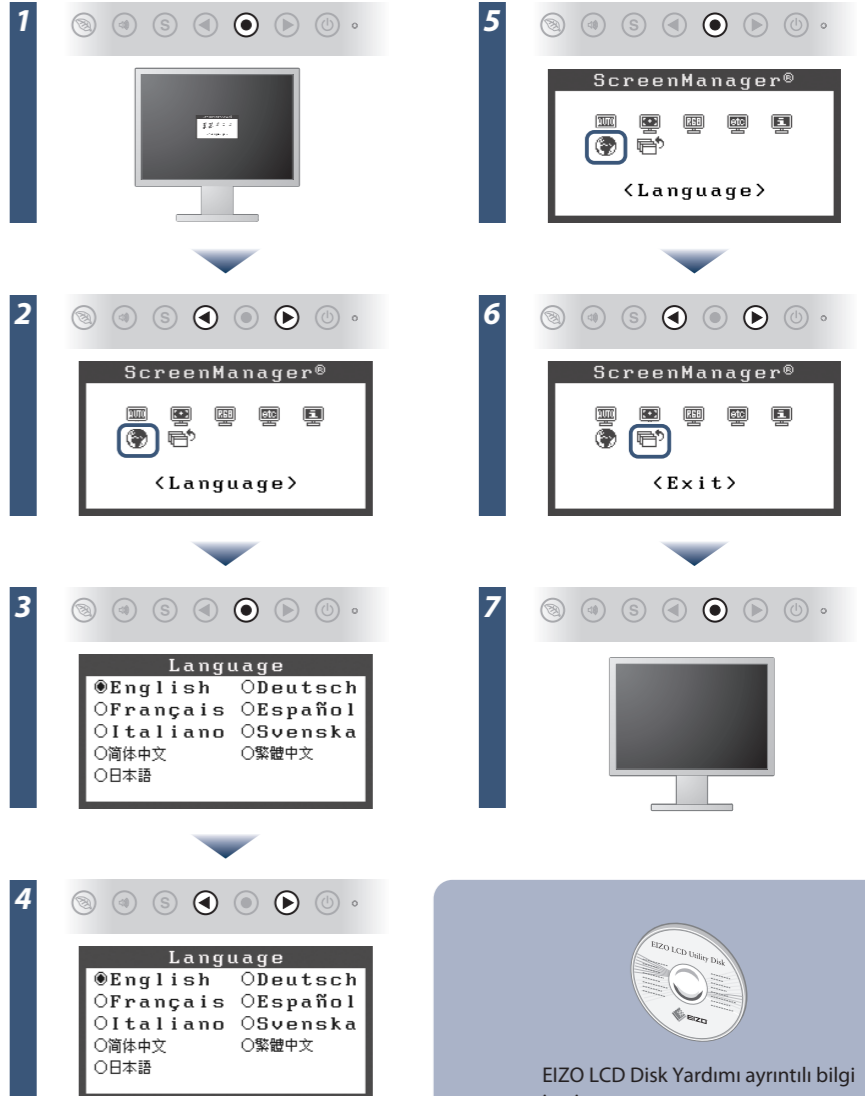
Setup Guide
(Kurma Kılavuzu)



EIZO LCD Utility Disk




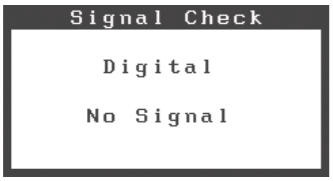

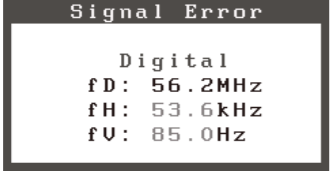
Monitörü açın ve sonra bilgisayarı açın.



EIZO LCD Disk Yardımı ayrıntılı bilgi içerir.

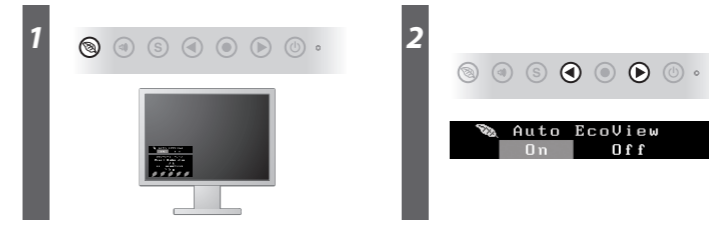
Görüntü yok Sorunu

Aşağıdaki çözümleyici eylem yapıldıktan sonra bile monitörde görüntü yoksa, yerel EIZO temsilcinize başvurun.

Sorun	Olası neden ve çözüm	
Resim yok	Güç göstergesi yanmıyor.	<ul style="list-style-type: none">Güç kablosunun doğru takılıp takılmadığını kontrol edin.Sorun devam ederse, monitörü kapatın ve birkaç dakika sonra tekrar açın.
	Güç göstergesi mavi yanıyor.	<ul style="list-style-type: none"><Brightness (Parlaklık)>, <Contrast (Kontrast)> ve <Gain (Kazanç)> ayar değerlerinin her birini daha yüksek bir seviyeye ayarlayın.
	Güç göstergesi turuncu yanıyor.	<ul style="list-style-type: none">Giriş sinyalini  ile değiştirin.Fareyi hareket ettirin veya klavyedeki herhangi bir tuşa basın.Bilgisayarın açılıp açılmadığını kontrol edin.
Şu mesaj görülür.	Sinyal çıkışı olmadığı zaman bu mesaj görünür. Örnek: 	<ul style="list-style-type: none">Bazı bilgisayarlar güç açıldıktan hemen sonra sinyal çıkışı vermediği için solda gösterilen mesaj belirebilir.Bilgisayarın açılıp açılmadığını kontrol edin.Sinyal kablosunun düzgün takılıp takılmadığını kontrol edin. ile sinyal kablosunu değiştirin.
	Mesaj, giriş sinyalinin belirlenen frekans aralığı dışında olduğunu gösterir. (Bu tür sinyal frekansı kırmızı olarak görüntülenir.) Örnek: 	<ul style="list-style-type: none">Bilgisayarınızın sinyal ayarının monitörün çözünürlük ve dikey frekans ayarlarına uygun olup olmadığını kontrol edin.Bilgisayarı yeniden başlatın.Grafik kartının yardımcı programını kullanarak uygun bir ayar seçin. Ayrıntılar için grafik kartının kılavuzuna bakın. fD : Dot Clock (Yalnız dijital sinyal girişi olduğunda görüntülenir) fH : Yatay Frekans fV : Dikey Frekans

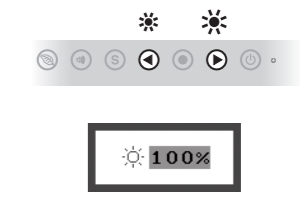
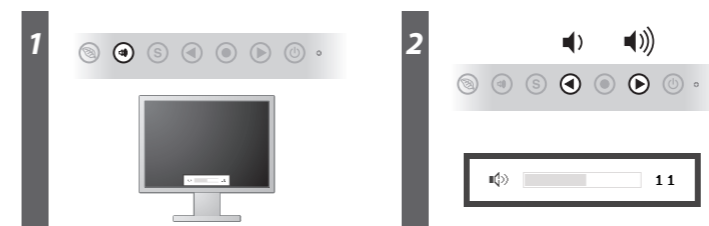
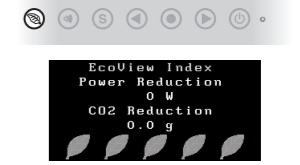
Auto EcoView

Monitörün ön tarafındaki sensör Auto EcoView fonksiyonunu kullanarak ekran parlaklığını otomatik olarak ve konforlu bir şekilde ayarlamak için ortam parlaklığını algılar.



EcoView Index

Bu işaret monitörün parlaklığına bağlı olarak güç tasarruf oranı, güç azalımı ve CO₂ azalımını gösterir.



Hinweise zur Auswahl des richtigen Schwenkarms für Ihren Monitor

Dieser Monitor ist für Bildschirmarbeitsplätze vorgesehen. Wenn nicht der zum Standardzubehör gehörige Schwenkarm verwendet wird, muss statt dessen ein geeigneter anderer Schwenkarm installiert werden. Bei der Auswahl des Schwenkarms sind die nachstehenden Hinweise zu berücksichtigen:

- Der Standfuß muß den nachfolgenden Anforderungen entsprechen:
- Der Standfuß muß eine ausreichende mechanische Stabilität zur Aufnahme des Gewichtes vom Bildschirmgerät und des spezifizierten Zubehörs besitzen. Das Gewicht des Bildschirmgerätes und des Zubehörs sind in der zugehörigen Bedienungsanleitung angegeben.
 - Die Befestigung des Standfußes muß derart erfolgen, daß die oberste Zeile der Bildschirmanzeige nicht höher als die Augenhöhe eines Benutzers in sitzender Position ist.
 - Im Fall eines stehenden Benutzers muß die Befestigung des Bildschirmgerätes derart erfolgen, daß die Höhe der Bildschirmmitte über dem Boden zwischen 135 – 150 cm beträgt.
 - Der Standfuß muß die Möglichkeit zur Neigung des Bildschirmgerätes besitzen (max. vorwärts: 5°, min. nach hinten \geq 5°).
 - Der Standfuß muß die Möglichkeit zur Drehung des Bildschirmgerätes besitzen (max. \pm 180°). Der maximale Kraftaufwand dafür muß weniger als 100 N betragen.
 - Der Standfuß muß in der Stellung verharren, in die er manuell bewegt wurde.
 - Der Glanzgrad des Standfußes muß weniger als 20 Glanzeinheiten betragen (seidenmatt).
 - Der Standfuß mit Bildschirmgerät muß bei einer Neigung von bis zu 10° aus der normalen aufrechten Position kippstabil sein.

Hinweis zur Ergonomie :

Dieser Monitor erfüllt die Anforderungen an die Ergonomie nach EK1-ITB2000 mit dem Videosignal, 1024 x 768, Digital Eingang und mindestens 60,0 Hz Bildwiederholfrequenz, non interlaced. Weiterhin wird aus ergonomischen Gründen empfohlen, die Grundfarbe Blau nicht auf dunklem Untergrund zu verwenden (schlechte Erkennbarkeit, Augenbelastung bei zu geringem Zeichenkontrast).
Übermäßiger Schalldruck von Ohrhörern bzw. Kopfhörern kann einen Hörverlust bewirken. Eine Einstellung des Equalizers auf Maximalwerte erhöht die Ausgangsspannung am Ohrhörer- bzw. Kopfhörerausgang und damit auch den Schalldruckpegel.

„Maschinenlärminformations-Verordnung 3. G PSGV:
Der höchste Schalldruckpegel beträgt 70 dB(A) oder weniger gemäß EN ISO 7779“

[Begrenzung des maximalen Schalldruckpegels am Ohr]
Bildschirmgeräte: Größte Ausgangsspannung 150 mV