

ColorEdge® CG277

LCD-skärm med färgkalibrering

Installationshandbok

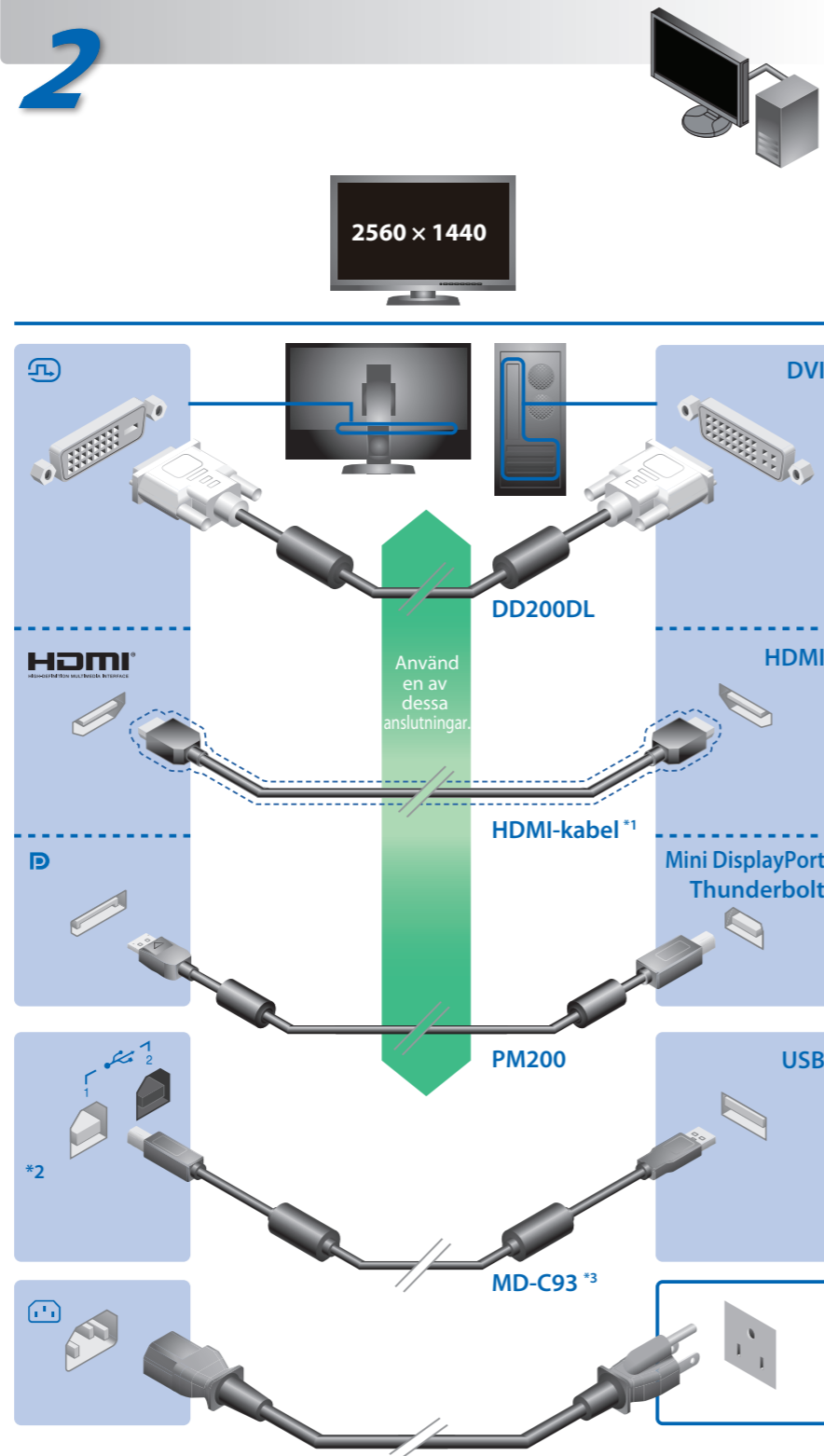
Viktigt

Läs försiktighetsåtgärderna, den här installationshandboken och användarmanualen som finns på CD-skivan noggrant så att du känner dig säker och får ett effektivt användande av produkten.

1



2

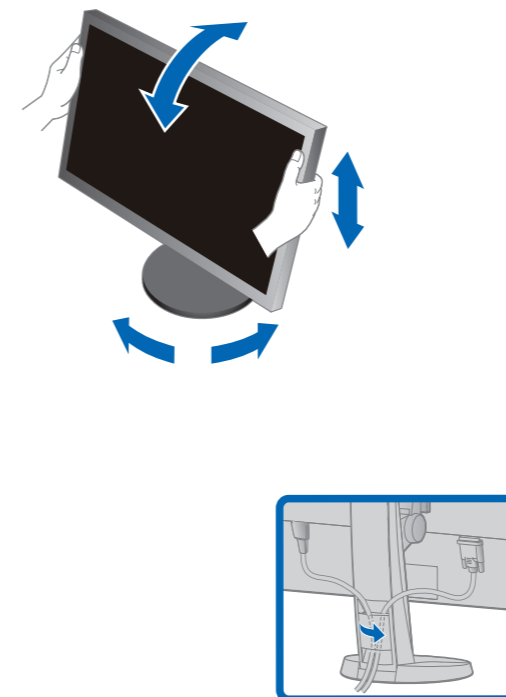


*1 Produkten kan köpas i butik. Använd en produkt som kan hantera hög hastighet.
 *2 I standardinställningen är USB-uppstörmsport 2 inaktiverad. Använd port 1. För att ändra inställningarna, läs "3-8. Switching USB Port Automatically" i bildskärmens användarmanual.
 *3 Det krävs USB-kabel för kalibrering. Försäkra dig om att du kopplar skärmen och datorn med USB-kabel.

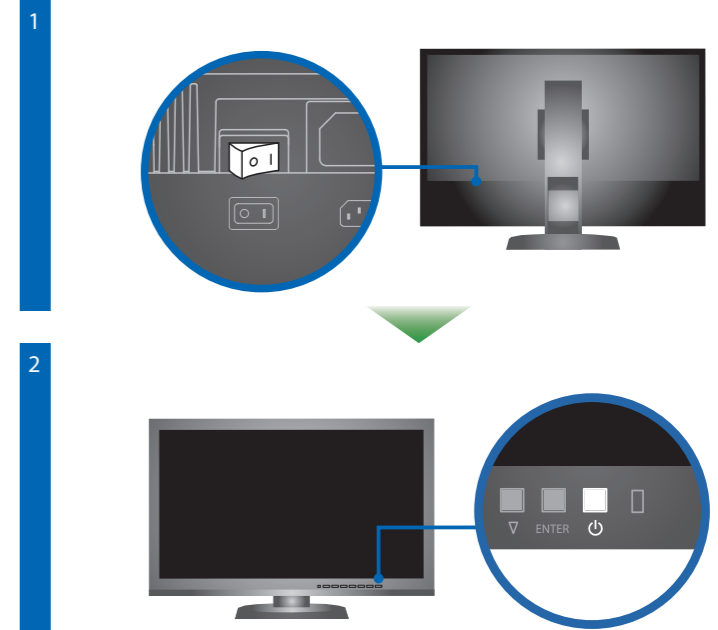
3

För information om hur skärmkåpan monteras, vänligen läs skärmkåpans användarmanual (finns i skärmkåpans förpackning).

4



5



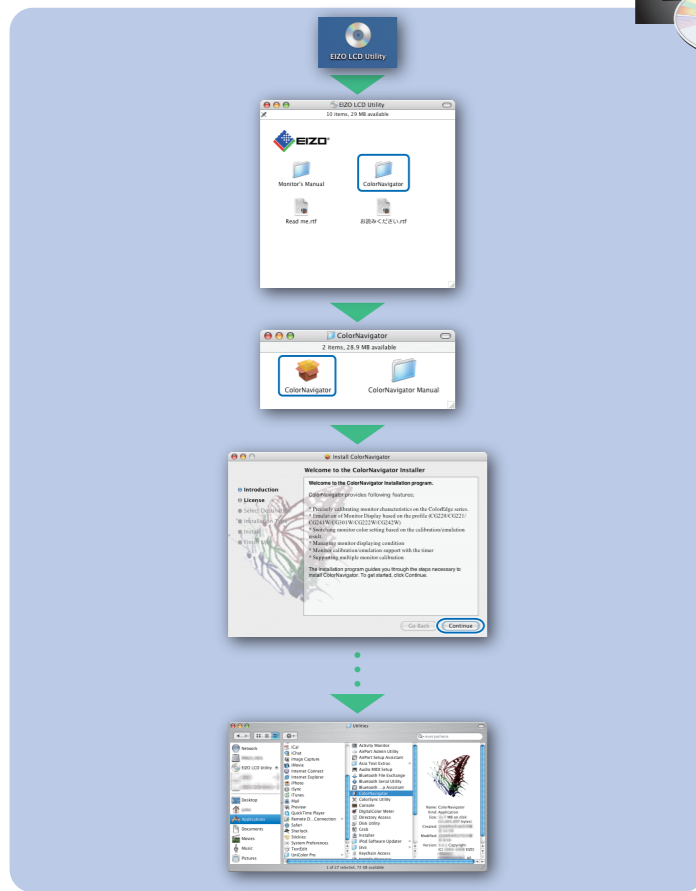
Sätt på bildskärmen, och sätt sedan på PC.



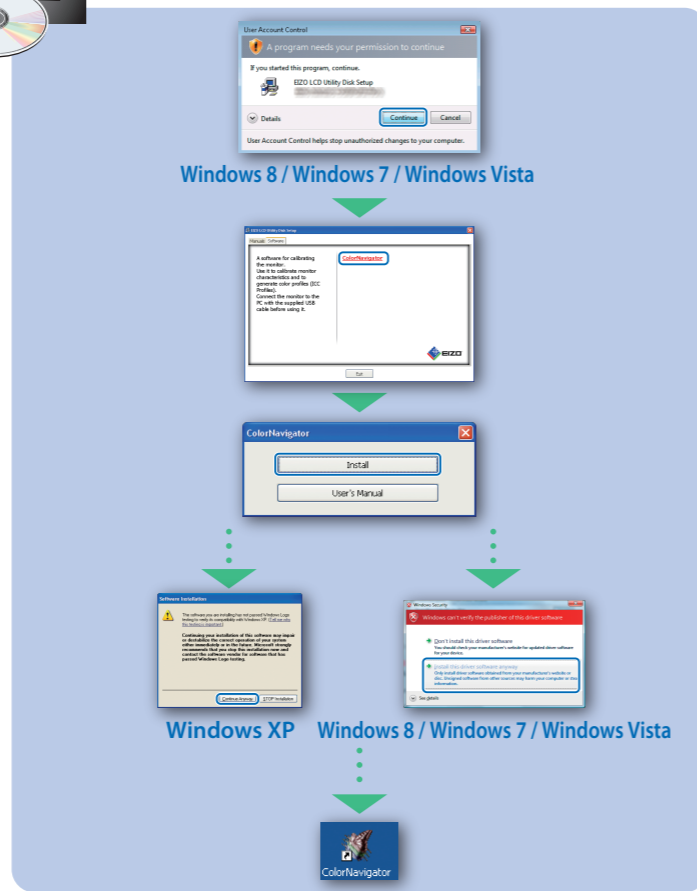
På EIZO LCD Utility Disk finns detaljerad information.

ColorNavigator

Mac OS X



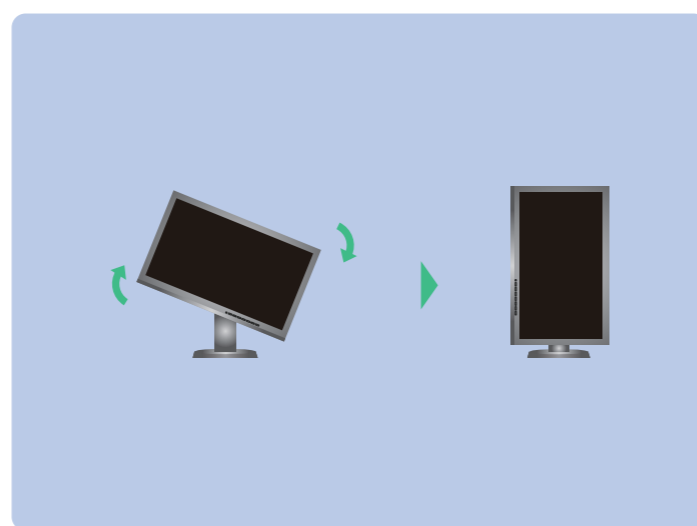
Windows



SelfCalibration

- Var noga med att inte ändra den mängd belysning som kommer in i den inbyggda sensorn under mätningen för att undvika att du påverkar riktighet av den inbyggda sensorns mått.
- Vi rekommenderar att du använder skärmkåpan.
- Håll inte ditt ansikte eller andra föremål nära monitorn under mätningen och titta inte in i sensorn.
- Ställ in monitorn i en miljö där ljus utifrån inte kommer in direkt i sensor delen.

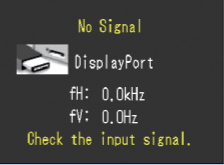
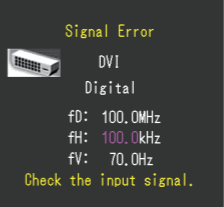
Rotera skärmen



- För arbetsinstruktioner, vänd dig till "Snabbreferensen" och bruksanvisningen för ColorNavigator (lagrad på CD-skivan).
- För detaljer om SelfCalibration, var god se bruksanvisningen för monitorn på CD-skivan.

Ingen bild visas

Om det inte visas någon bild på skärmen sedan du gjort följande åtgärder ska du kontakta din lokala EIZO-återförsäljare.

Problem	Möjlig orsak och åtgärd
Ingen bild	<p>Strömindikatorn tänds inte.</p> <ul style="list-style-type: none"> • Kontrollera att nätsladden är ordentligt ansluten. • Slå på huvudströmbrytaren. • Tryck på . • Slå av huvudströmmen och slå sedan på den igen efter några minuter.
Ingen bild	<p>Strömindikatorn lyser blått.</p> <ul style="list-style-type: none"> • Öka "Ljusstyrka" och/eller "Färgdynamik" i menyn Justeringsmeny.
Ingen bild	<p>Strömindikatorn lyser orange.</p> <ul style="list-style-type: none"> • Växla inkommande signal genom att trycka på SIGNAL . • Använda musen eller tangentbordet. • Kontrollera att PC är påslagen.
Ingen bild	<p>Strömindikatorn blinkar orange och blått.</p> <ul style="list-style-type: none"> • Enheten som är ansluten via DisplayPort / HDMI har ett problem. Lös problemet genom att stänga av skärmen och sedan starta den igen. Se bildenhetens användarmanual för ytterligare information.
Meddelandet visas.	<p>Meddelandet visas när det inte finns någon insignal. Exempel:</p>  <ul style="list-style-type: none"> • Meddelandet till vänster kan visas för datorer som inte har någon utgående signal strax efter påslagning. • Kontrollera att PC är påslagen. • Kontrollera att signalkabeln är korrekt ansluten. • Växla inkommande signal genom att trycka på SIGNAL .
Meddelandet visas.	<p>Meddelandet visar att ingångssignalen ligger utanför angivet frekvensområde. (En sådan signalfrekvens visas i lila.) Exempel:</p>  <ul style="list-style-type: none"> • Kontrollera att PC är konfigurerad för att uppfylla skärmkraven för upplösning och vertikal skanningsfrekvens. • Starta om PC. • Välj ett passande visningsläge med hjälp av grafikkortets verktyget. Hänvisa till grafikortets bruksanvisning för ytterligare information. fD : Bildpunktsklocka fH : Horisontell skanningsfrekvens fV : Vertikal skanningsfrekvens