



ColorEdge® CX271

ColorNavigator Elements включены.

Настраиваемый цветной жидкокристаллический монитор

Руководство по установке

Важно!

Внимательно прочитайте МЕРЫ ПРЕДОСТОРОЖНОСТИ, настоящее Руководство по установке и Руководство пользователя на компакт-диске и ознакомьтесь с правилами безопасной и эффективной эксплуатации.

1



Монитор

PRECAUTIONS (МЕРЫ ПРЕДОСТОРОЖНОСТИ)

Setup Guide (Руководство по установке)

Adjustment Certificate (Сертификат о регулировке)

EIZO LCD Utility Disk

Шнур питания

DD200DL Цифровой сигнальный кабель

PM200 Цифровой сигнальный кабель (Mini DisplayPort)

MD-C93 Кабель USB EIZO

2

2560 x 1440

DVI

HDMI

Mini DisplayPort Thunderbolt

USB

DD200DL

Кабель HDMI *1

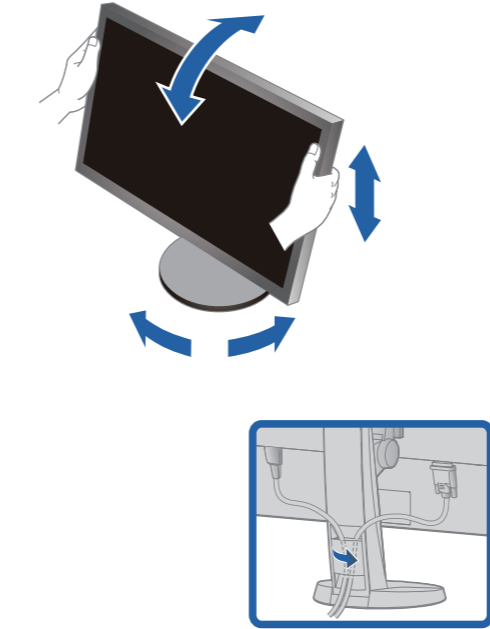
PM200

MD-C93 *3

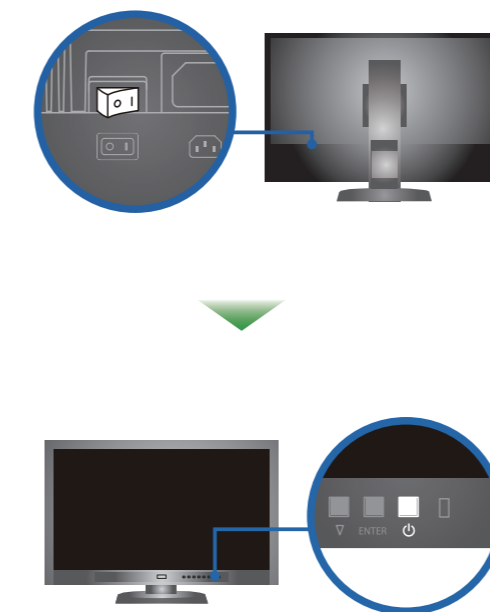
Используйте один из этих разъемов.

*1 Доступное в продаже изделие. Используйте высокоскоростное изделие.
 *2 По умолчанию входной порт USB 2 отключен. Используйте порт 1. Для того чтобы изменить параметры настройки, см. Руководство Пользователя для монитора.
 *3 Для настройки необходим USB-кабель. Убедитесь в том, что Вы соединили монитор и компьютер через USB-кабель.

3



4



Включите монитор, а затем компьютер.

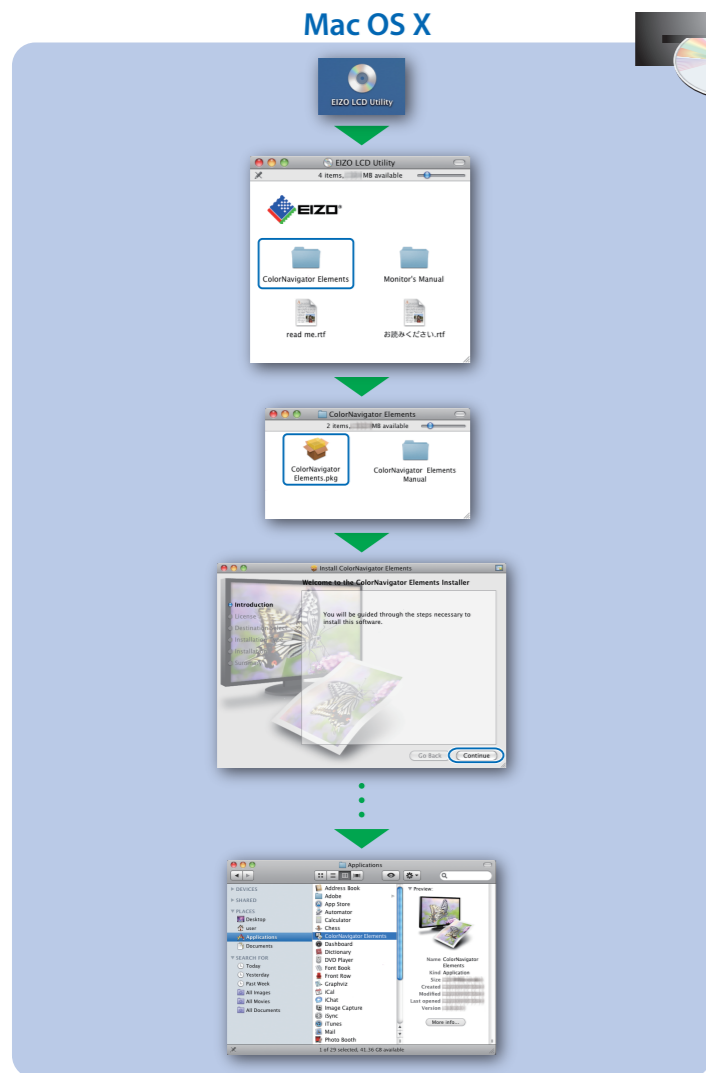
5



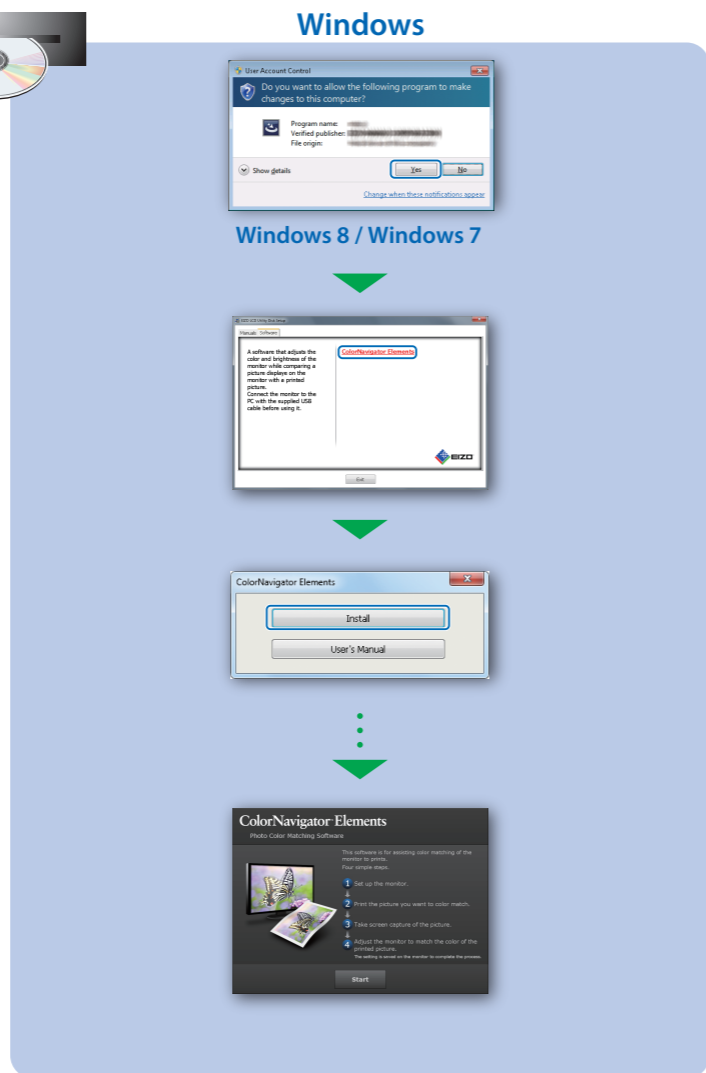
Диск EIZO LCD Utility Disk с подробной информацией.

ColorNavigator Elements

Mac OS X



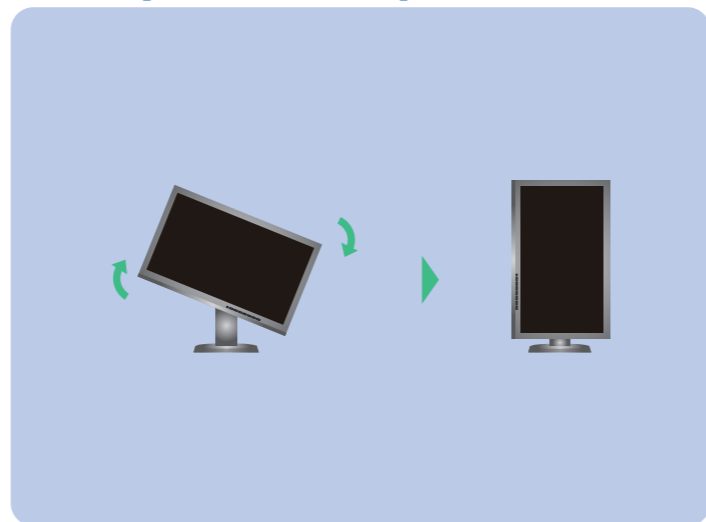
Windows



SelfCorrection

- Чтобы избежать влияния на точность измерений встроенного датчика, позаботьтесь о том, чтобы количество света, которое поступает в него во время измерения, не изменялось несущественно.
- Рекомендуется использовать насадку-козырёк для монитора.
- Во время измерения, не подносите близко к монитору ваше лицо или другие предметы, а так же не смотрите в датчик.
- Установите монитор в среде, где внешний свет не входит непосредственно в часть датчика.

Поворот монитора



- Инструкции по эксплуатации приведены в Руководстве пользователя для ColorNavigator Elements (хранится на компакт-диске).
- Для получения детальной информации о SelfCorrection обратитесь к Руководству по эксплуатации монитора на компакт-диске.

Отсутствует изображение на экране

Если проблема не будет устранена, несмотря на выполнение предлагаемых действий, обратитесь к местному представителю EIZO.

Проявление неисправности	Причина и действия по устранению
Отсутствует изображение	<ul style="list-style-type: none"> Индикатор питания не горит. <ul style="list-style-type: none"> • Проверьте правильность подключения шнура питания. • Включите выключатель основного питания. • Нажмите ⏻. • Выключите основное питание, затем снова включите его через несколько минут. Индикатор питания горит синим цветом. <ul style="list-style-type: none"> • В меню параметров установите более высокий уровень для параметров "Brightness" (Яркость) и/или "Gain" (Усиление). Индикатор питания горит оранжевым светом. <ul style="list-style-type: none"> • Переключите входной сигнал с помощью кнопки SIGNAL. • Выполните какую-либо операцию с мышью или клавиатурой. • Убедитесь, что компьютер включен. Индикатор питания мигает оранжевым и синим. <ul style="list-style-type: none"> • В устройстве, подключенном с помощью DisplayPort / HDMI, возникла проблема. После решения этой проблемы выключите монитор, затем снова включите его. Для получения дополнительной информации обратитесь к Руководству пользователя устройства вывода.
Выводится сообщение.	<p>Данное сообщение появляется при отсутствии входного сигнала. Пример:</p> <ul style="list-style-type: none"> • Сообщение, показанное слева, может появляться, поскольку некоторые компьютеры не сразу выводят сигналы после включения. • Убедитесь, что компьютер включен. • Проверьте правильность подключения сигнального кабеля. • Переключите входной сигнал с помощью кнопки SIGNAL. <p>Данное сообщение означает, что входной сигнал находится за пределами указанного частотного диапазона. (Такая частота сигнала отображается малиновым цветом.) Пример:</p> <ul style="list-style-type: none"> • Проверьте соответствие установленных на компьютере разрешения и частоты вертикальной развертки требованиям монитора. • Перезагрузите компьютер. • Используйте обслуживающее программное обеспечение видеокарты для установки требуемого режима. Для получения дополнительной информации обратитесь к руководству по видеокарте. fD : Частота точек fH : Частота горизонтальной развертки fV : Частота вертикальной развертки