



# ColorEdge® CX271

LCD-skärm med färgkalibrering

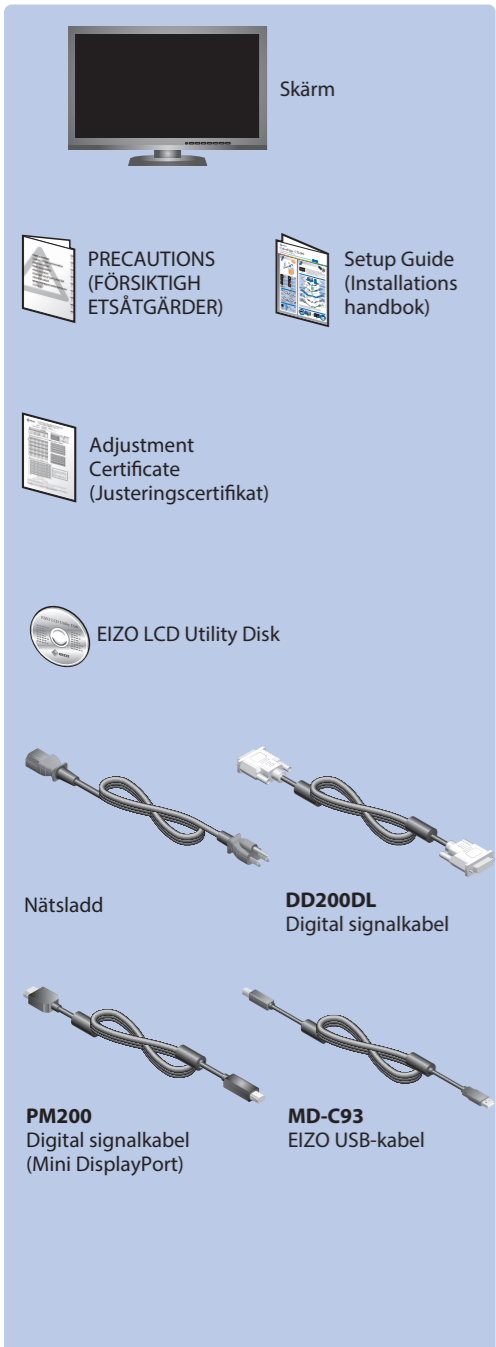
## Installationshandbok

ColorNavigator Elements ingår

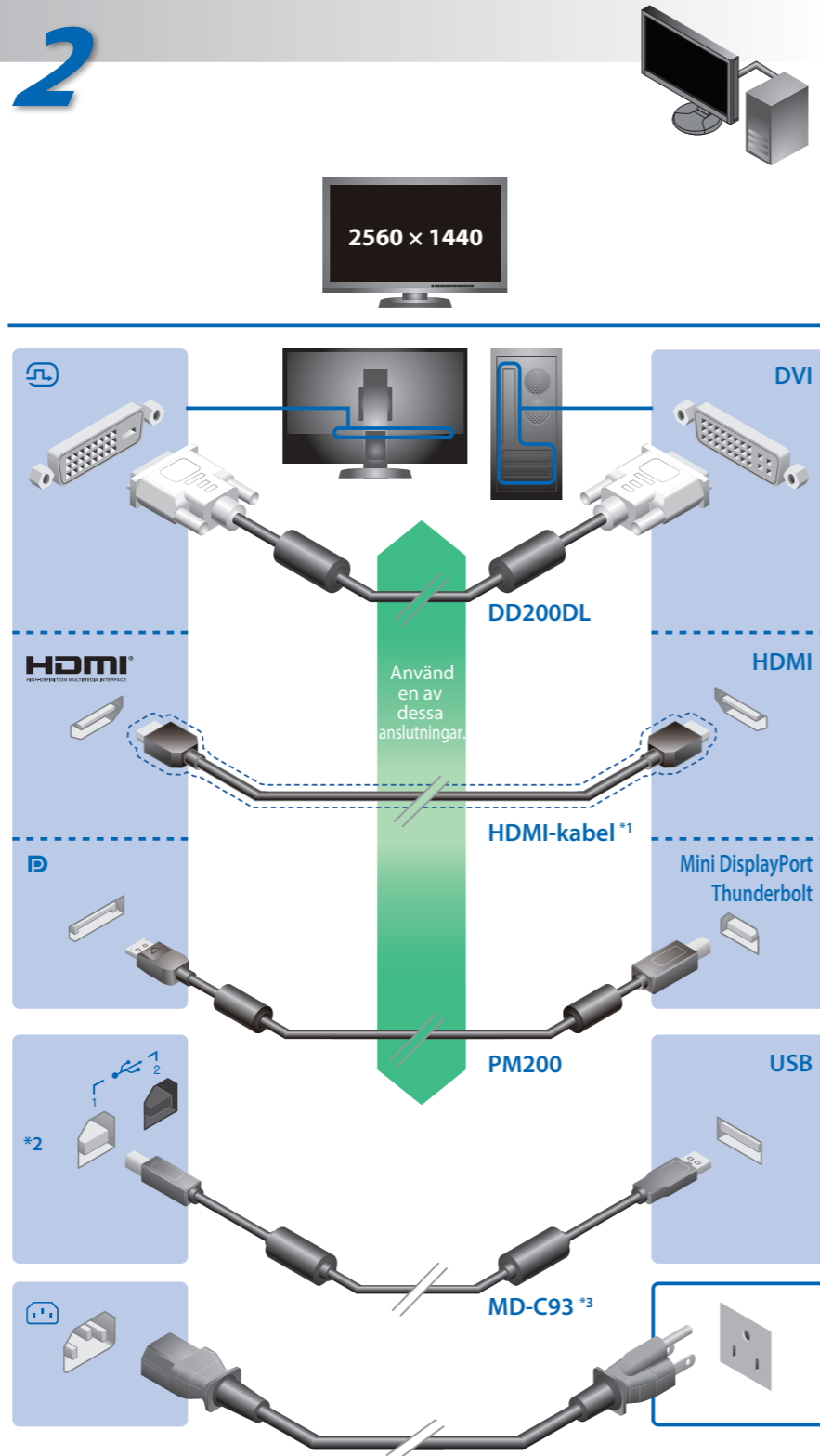
### Viktigt

Läs försiktighetsåtgärderna, den här installationshandboken och användarmanualen som finns på CD-skivan noggrant så att du känner dig säker och får ett effektivt användande av produkten.

# 1



# 2

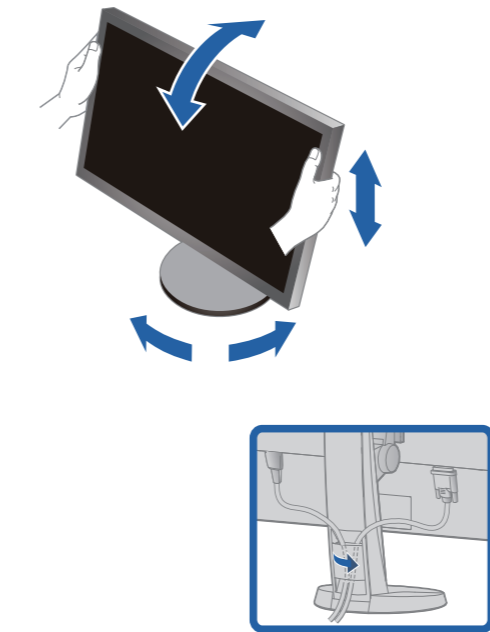


\*1 Produkten kan köpas i butik. Använd en produkt som kan hantera hög hastighet.

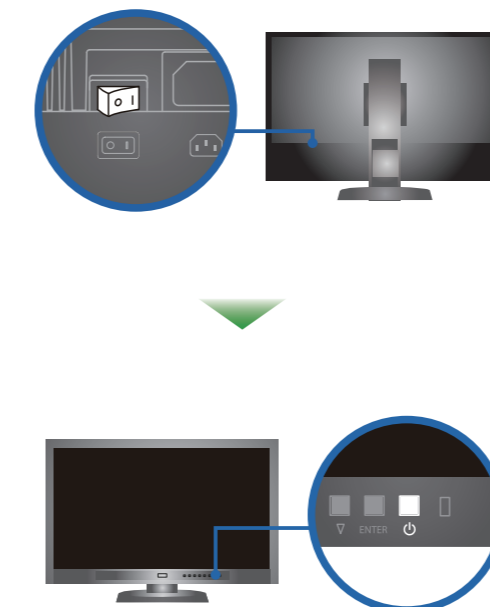
\*2 I standardinställningen är USB-uppstörmsport 2 inaktiverad. Använd port 1. Se bildskärmens användarmanual för att ändra dessa inställningar.

\*3 Det krävs USB-kabel för kalibrering. Försäkra dig om att du kopplar skärmen och datorn med USB-kabel.

# 3

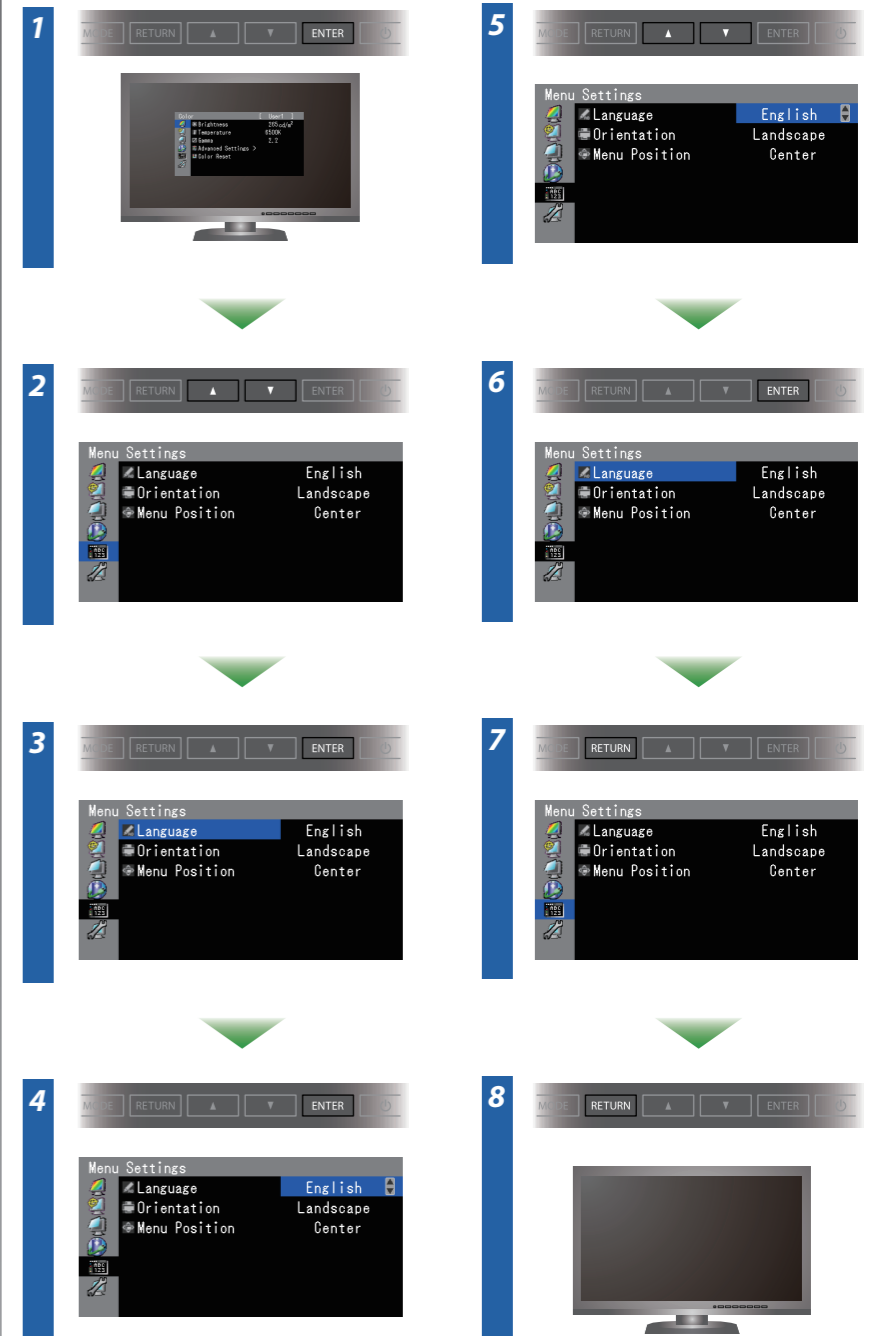


# 4



Sätt på bildskärmen, och sätt sedan på PC.

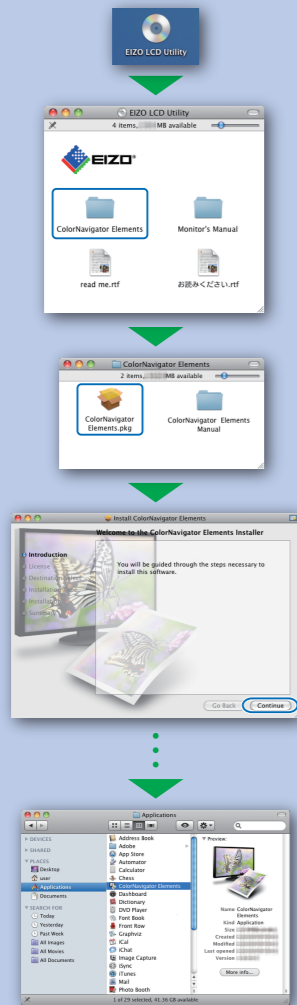
# 5



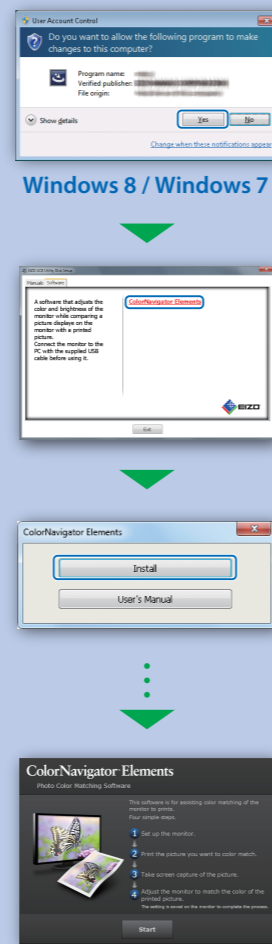
På EIZO LCD Utility Disk finns detaljerad information.

## ColorNavigator Elements

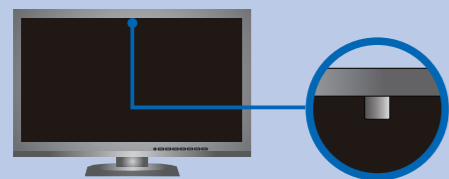
### Mac OS X



### Windows

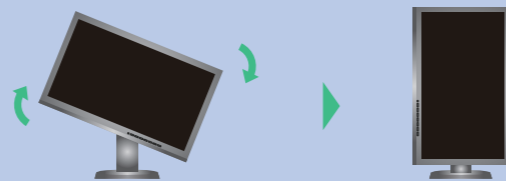


## SelfCorrection



- Var noga med att inte ändra den mängd belysning som kommer in i den inbyggda sensorn under mätningen för att undvika att du påverkar riktighet av den inbyggda sensorns mätts.
- Vi rekommenderar att du använder skärmkåpan.
- Håll inte ditt ansikte eller andra föremål nära monitorn under mätningen och titta inte in i sensorn.
- Ställ in monitorn i en miljö där ljus utifrån inte kommer in direkt i sensor delen.

## Rotera skärmen



- För arbetsinstruktioner, vänd dig till bruksanvisningen för ColorNavigator Elements (lagrad på CD-skivan).
- För detaljer om SelfCorrection, var god se bruksanvisningen för monitorn på CD-skivan.

## Ingen bild visas

Om det inte visas någon bild på skärmen sedan du gjort följande åtgärder ska du kontakta din lokala EIZO-återförsäljare.

Problem	Möjlig orsak och åtgärd	
Ingen bild	Strömindikatorn tänds inte.	<ul style="list-style-type: none"> <li>• Kontrollera att nätsladden är ordentligt ansluten.</li> <li>• Slå på huvudströmbrytaren.</li> <li>• Tryck på .</li> <li>• Slå av huvudströmmen och slå sedan på den igen efter några minuter.</li> </ul>
	Strömindikatorn lyser blått.	<ul style="list-style-type: none"> <li>• Öka "Ljusstyrka" och/eller "Färgdynamik" i menyn Justeringsmeny.</li> </ul>
	Strömindikatorn lyser orange.	<ul style="list-style-type: none"> <li>• Växla inkommande signal genom att trycka på <b>SIGNAL</b>.</li> <li>• Använda musen eller tangentbordet.</li> <li>• Kontrollera att PC är påslagen.</li> </ul>
	Strömindikatorn blinkar orange och blått.	<ul style="list-style-type: none"> <li>• Enheten som är ansluten via DisplayPort / HDMI har ett problem. Lös problemet genom att stänga av skärmen och sedan starta den igen. Se bildenhetens användarmanual för ytterligare information.</li> </ul>
Meddelandet visas.	Meddelandet visas när det inte finns någon insignal. Exempel: 	<ul style="list-style-type: none"> <li>• Meddelandet till vänster kan visas för datorer som inte har någon utgående signal strax efter påslagning.</li> <li>• Kontrollera att PC är påslagen.</li> <li>• Kontrollera att signalkabeln är korrekt ansluten.</li> <li>• Växla inkommande signal genom att trycka på <b>SIGNAL</b>.</li> </ul>
	Meddelandet visar att ingångssignalen ligger utanför angivet frekvensområde. (En sådan signalfrekvens visas i lila.) Exempel: 	<ul style="list-style-type: none"> <li>• Kontrollera att PC är konfigurerad för att uppfylla skärmkraven för upplösning och vertikal skanningsfrekvens.</li> <li>• Starta om PC.</li> <li>• Välj ett passande visningsläge med hjälp av grafikkortsverktyget. Hänvisa till grafikkortets bruksanvisning för ytterligare information.</li> <li>• fD : Bildpunktsklocka</li> <li>• fH : Horisontell skanningsfrekvens</li> <li>• fV : Vertikal skanningsfrekvens</li> </ul>