

# دليل الإعداد ColorEdge® CG247








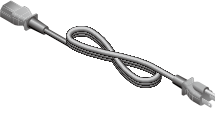

Color Management LCD Monitor

مهم

يرجى قراءة الاحتياطات ودليل الإعداد هذا ودليل المستخدم المُخزن في القرص المضغوط بعناية لاستيعاب الاستخدام الآمن والفعال.



## 1. العبوة

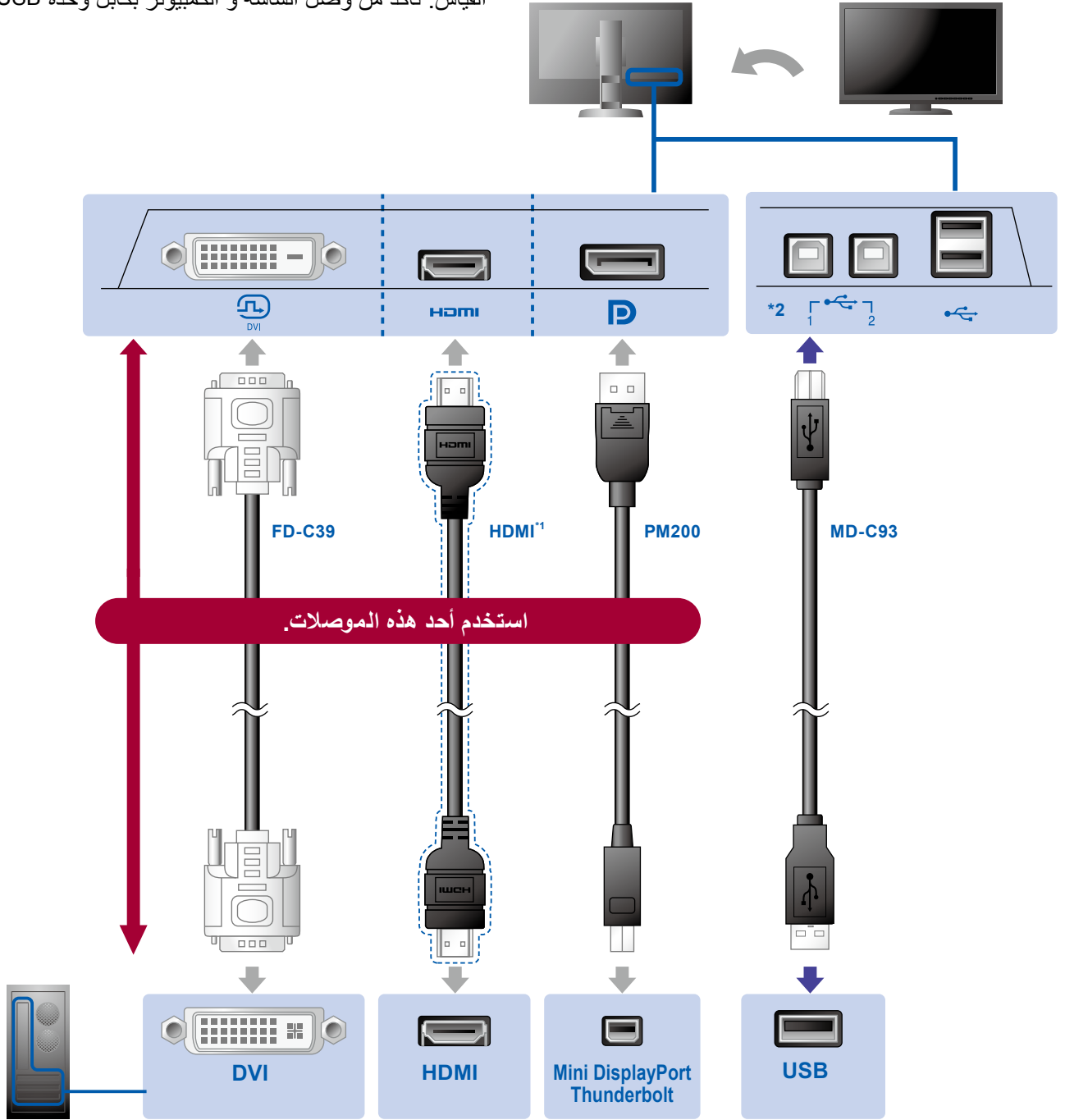
<p>PRECAUTIONS • (احتياطات)</p> 	<p>Setup Guide • (دليل الإعداد)</p> 	<p>الشاشة •</p> 
<p>ColorNavigator Quick Reference • (فقط الموديلات ColorNavigator المرخصة)</p> 	<p>EIZO LCD Utility Disk •</p> 	<p>Adjustment Certificate • (شهادة المعايرة)</p> 
<p>PM200 • كابل إشارة رقمية (Mini DisplayPort)</p> 	<p>FD-C39 • كابل إشارة رقمية (DVI)</p> 	
<p>سلك الطاقة •</p> 	<p>MD-C93 • كابل وحدة EIZO USB</p> 	
<p>طقم التنظيف •</p> 	<p>غطاء كَبوت الشاشة •</p> 	
	<p>دليل مستخدم غطاء كَبوت الشاشة •</p> 	

## 2. التوصيل

### USB 2.

### 1. الإشارة

كابل وحدة USB مطلوب لتحديد القياس. تأكد من وصل الشاشة و الكمبيوتر بكابل وحدة USB.

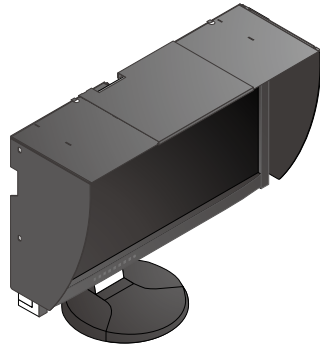


كمبيوتر شخصي

\*1 منتج متوفر تجاريًا. استخدم منتج يمكنه تحمل السرعات العالية.  
\*2 استخدم منفذ 1 أولاً

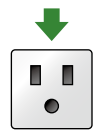
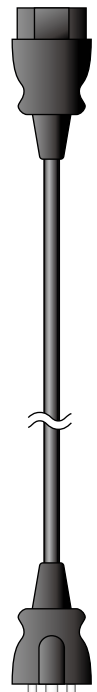
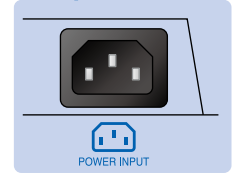
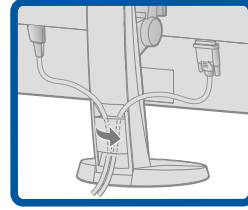
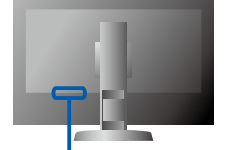
### 3. الغطاء

لمزيد من المعلومات حول كيفية تركيب غطاء كَبُوت الشاشة، يرجى الاطلاع على دليل المستخدم (محتويات عبوة غطاء كَبُوت الشاشة).

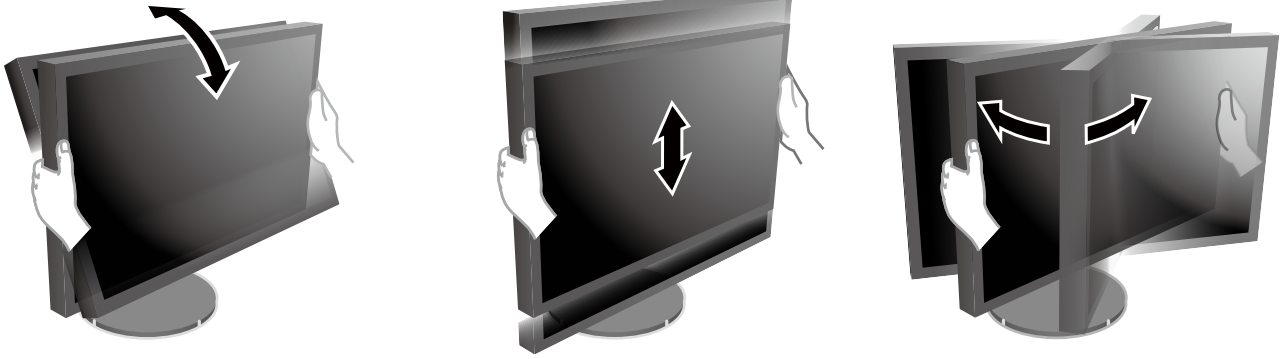


### 4. الحامل

يحافظ استخدام حامل الكابل خلف الركيزة على ترتيب جميع الكابلات بعناية.

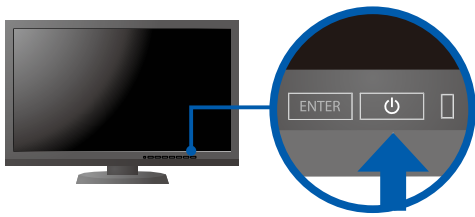


## 4. الضبط

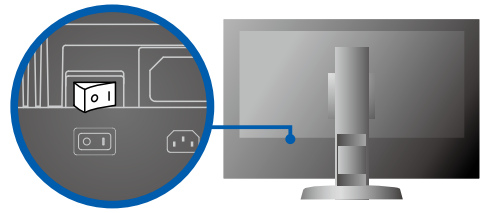


## 5. العرض

### 2. زر التشغيل



### 1. مفتاح الطاقة الرئيسي

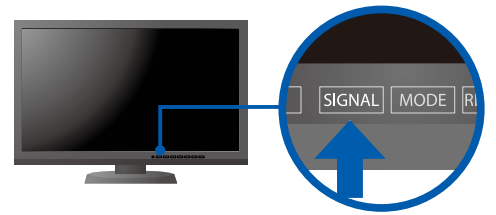


○ إيقاف تشغيل | تشغيل

### 4. معدل الدقة

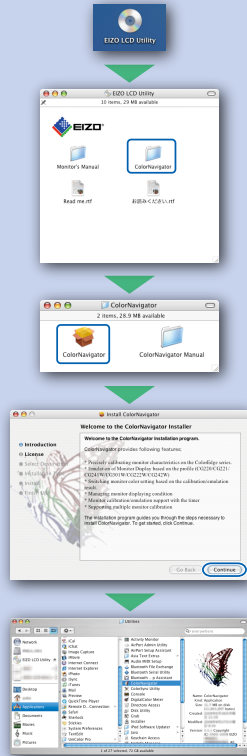


### 3. تحديد الإشارة

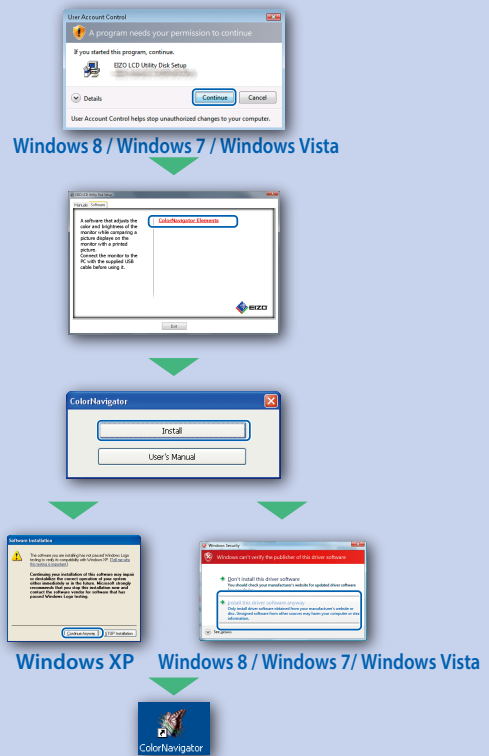


# ColorNavigator 6.

## Mac OS X



## Windows

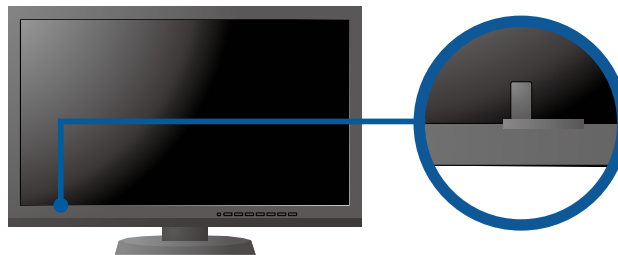


• لتعليمات التشغيل عليك بالرجوع إلى "المرجع السريع" ودليل المستخدم ColorNavigator (المخزن في القرص المضغوط).



# SelfCalibration

يسمح لك بالقيام بالمعايرة من أن إلى آخر.



• للتفاصيل حول SelfCalibration، راجع دليل مستخدم الشاشة الموجود في القرص المضغوط.



## ● مشكلة عدم وجود صورة

في حالة عدم عرض أي صورة على الشاشة حتى بعد تنفيذ إجراء الإصلاح التالي، اتصل بوكيل EIZO المحلي.

مشاكل	السبب المحتمل والعلاج
لا توجد صورة	<ul style="list-style-type: none"> <li>مؤشر التشغيل لا يضيء.</li> <li>تحقق مما إذا كان سلك الطاقة متصلاً بشكل صحيح.</li> <li>قم بتشغيل مفتاح الطاقة الرئيسي.</li> <li>اضغط على الزر .</li> <li>أوقف تشغيل مصدر الطاقة الرئيسي، ثم أعد تشغيله مرة أخرى بعد مرور بضع دقائق.</li> </ul>
يضيء مؤشر التشغيل باللون الأزرق.	<ul style="list-style-type: none"> <li>قم بزيادة "Brightness" (السطوع) و/أو "Gain" (الاكتساب) في قائمة الضبط.</li> </ul>
يضيء مؤشر التشغيل باللون البرتقالي.	<ul style="list-style-type: none"> <li>قم بتحويل إشارة الدخل باستخدام SIGNAL.</li> <li>شغل الماوس أو لوحة المفاتيح.</li> <li>افحص للتحقق من أن جهاز الكمبيوتر قيد التشغيل.</li> </ul>
مؤشر التشغيل يومض باللون البرتقالي والأزرق.	<ul style="list-style-type: none"> <li>تم توصيل الجهاز باستخدام منفذ DisplayPort/HDMI فهل يوجد به مشكلة. قم بحل المشكلة، وأوقف تشغيل الشاشة، ثم أعد تشغيلها مرة أخرى. راجع دليل المستخدم لجهاز الخرج الذي يستخدمه للتعرف على التفاصيل.</li> </ul>
تظهر الرسالة	<ul style="list-style-type: none"> <li>تظهر هذه الرسالة في حالة عدم وجود إشارة دخل. مثال:</li> </ul> 
تظهر الرسالة	<ul style="list-style-type: none"> <li>توضح الرسالة أن إشارة الدخل خارج نطاق التردد المحدد. (يتم عرض تردد الإشارة هذا باللون الأرجواني.)</li> <li>تحقق ما إذا تمت تهيئة جهاز الكمبيوتر لموافقة متطلبات الدقة وتردد المسح العمودي الخاص بالشاشة.</li> <li>أعد تشغيل الكمبيوتر.</li> <li>قم بتغيير الوضع إلى الوضع المناسب باستخدام برامج الأدوات المساعدة الخاصة بلوحة الرسومات. راجع دليل لوحة الرسومات للحصول على التفاصيل.</li> <li>fD: تردد الصورة النقطي</li> <li>fH: تردد المسح الأفقي</li> <li>fV: تردد المسح العمودي</li> </ul>