

FlexScan® EV3237

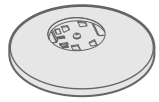
Monitor LCD a colori

Guida di installazione

1. Contenuto della confezione



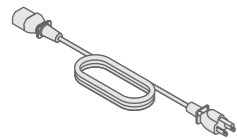
• Monitor



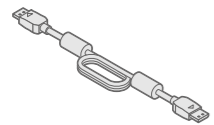
• Base del supporto



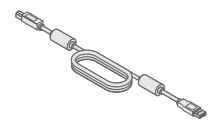
• Fermacavi



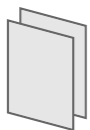
• Cavo di alimentazione



• PP200 (DP-DP)
Cavo segnale digitale



• UU200SS (USB 3.0)
Cavo USB EIZO



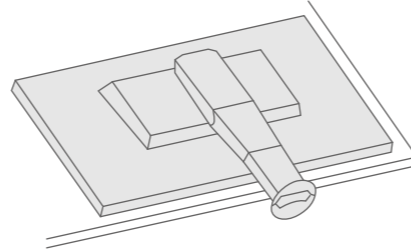
• PRECAUTIONS (PRECAUZIONI)
• Setup Guide (Guida di installazione)



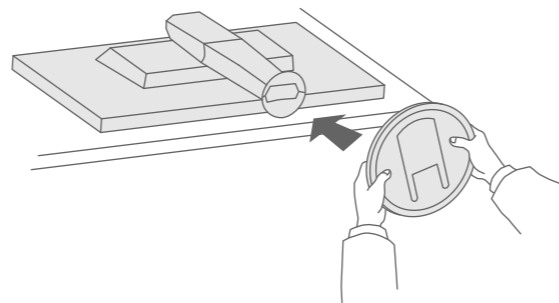
• EIZO LCD Utility Disk

2. Montaggio del supporto

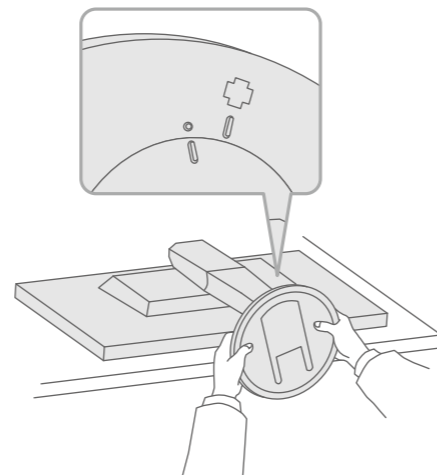
1 Posizionare il monitor su una superficie stabile e su di un panno morbido, con lo schermo verso il basso.



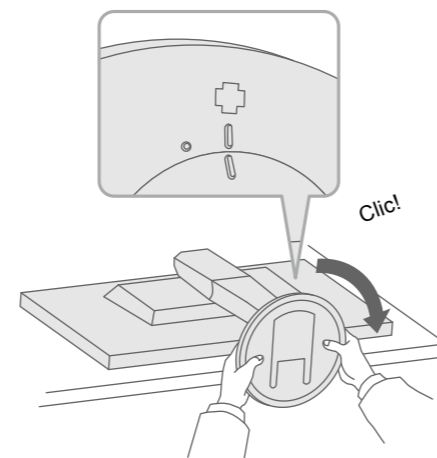
2



3



4



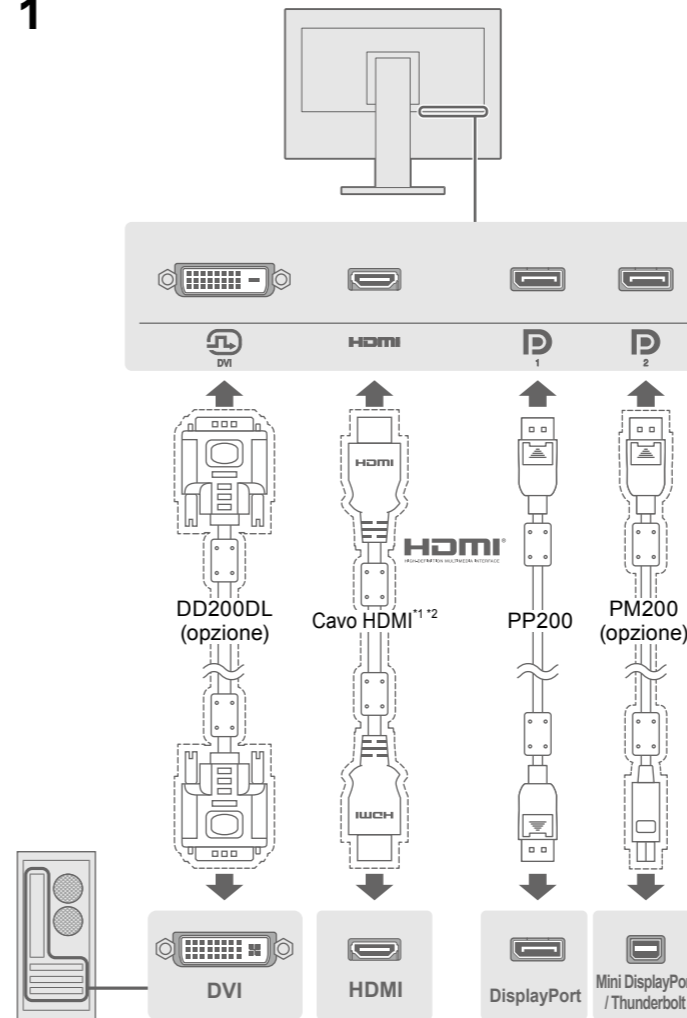
Importante Leggere attentamente la sezione PRECAUZIONI, la presente Guida di installazione e il Manuale utente salvati sul CD-ROM per utilizzare il prodotto in modo efficace e sicuro.



• Per ulteriori informazioni in merito alle impostazioni o alla regolazione dello schermo, consultare il Manuale utente contenuto nell'EIZO LCD Utility Disk (CD-ROM).

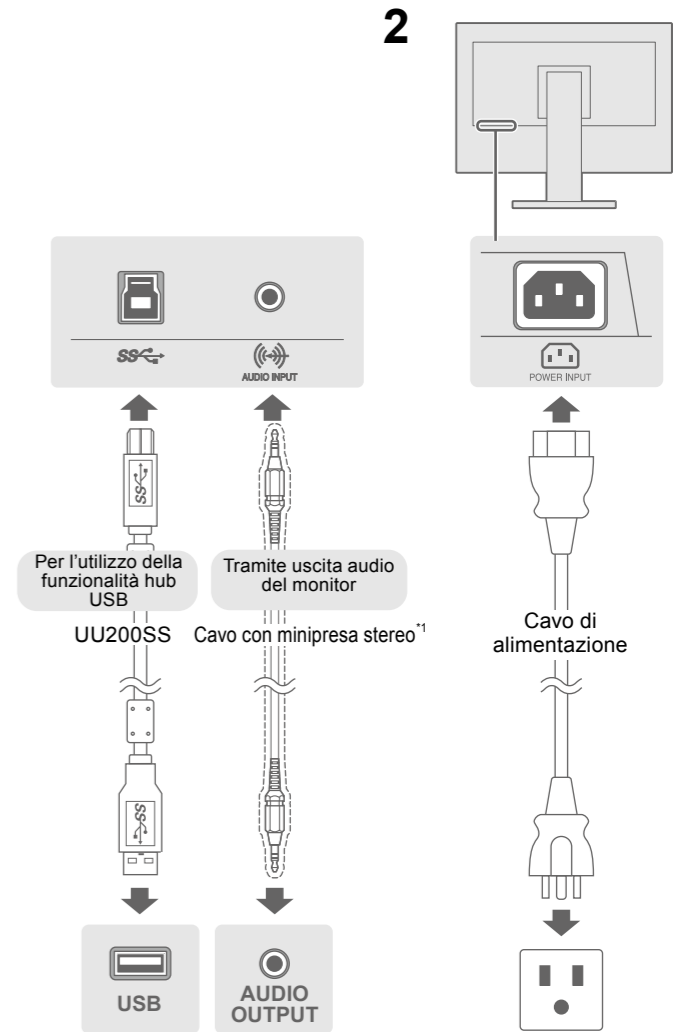
3. Collegamenti

1



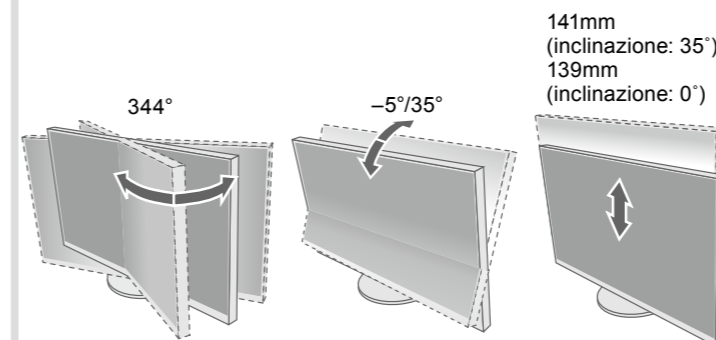
*1 Prodotto disponibile in commercio

2

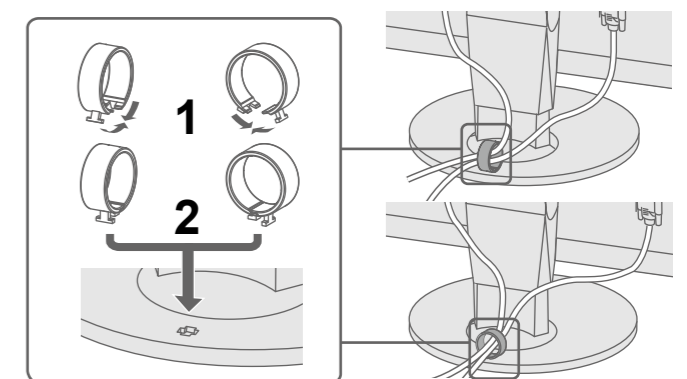


*2 Utilizzare un prodotto in grado di sostenere l'alta velocità.

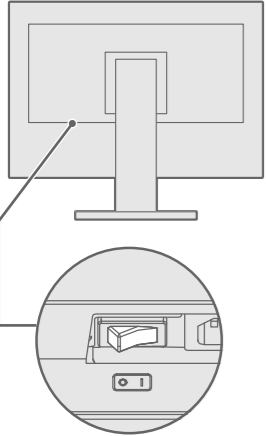
4. Regolazione di altezza e angolazione

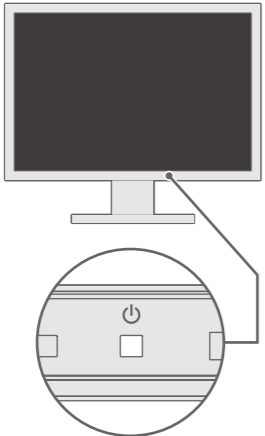



5. Fissaggio del fermacavi




6. Schermo

1  (Impostazione di fabbrica: ON)

2 

3 

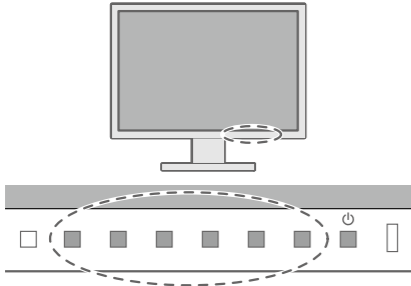
Risoluzione consigliata

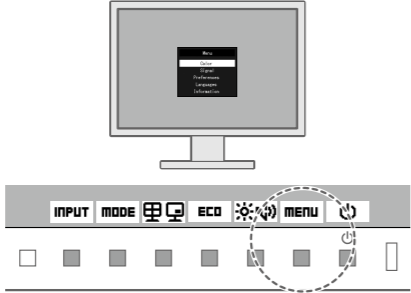


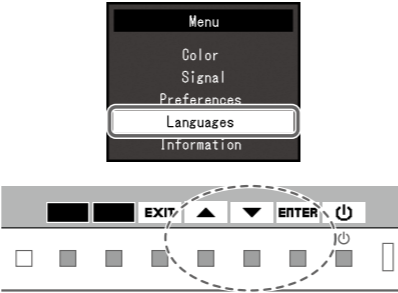
Nota


- Per visualizzare più segnali sullo schermo, è necessario configurare le impostazioni PbyP (Picture by Picture) o PinP (Picture in Picture). Per ulteriori dettagli, fare riferimento al manuale utente su CD-ROM.

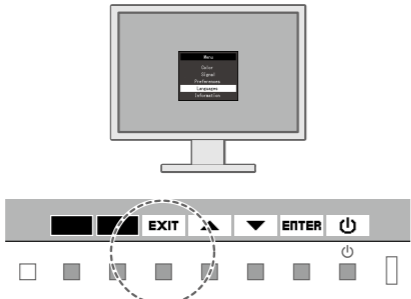
7. Lingua

1 

2 

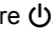
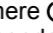
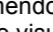
3 

4 

5 

● Problema: nessuna immagine

Se sul monitor non viene visualizzata alcuna immagine anche dopo aver applicato le soluzioni consigliate, contattare il rappresentante locale EIZO.

Problemi	Possibile causa e rimedio
L'indicatore di alimentazione non si accende.	<ul style="list-style-type: none"> Verificare che il cavo di alimentazione sia collegato correttamente. Accendere l'interruttore di alimentazione principale. Premere . Spegnere l'alimentazione principale per alcuni minuti, quindi riaccenderla.
L'indicatore di alimentazione si illumina di bianco.	<ul style="list-style-type: none"> Aumentare "Luminosità", "Contrasto" e/o "Guadagno" sul menu impostazioni.
L'indicatore di alimentazione si illumina di arancione.	<ul style="list-style-type: none"> Commutare il segnale d'ingresso. Utilizzare il mouse o la tastiera. Controllare che il PC sia acceso. Quando il PC è collegato a una DisplayPort, provare a cambiare la versione della DisplayPort eseguendo la procedura seguente. <ol style="list-style-type: none"> Premere  per spegnere il monitor. Premendo il pulsante più a sinistra, tenere premuto  per oltre 2 secondi. Viene visualizzato il menu "Administrator Settings" (Impostazioni amministratore). Selezionare "DisplayPort 1 (Ver.)" o "DisplayPort 2 (Ver.)" in base al connettore che si collega al PC. Cambiare la versione della DisplayPort. Selezionare "Apply" (Applica) e poi ENTER.
L'indicatore di alimentazione lampeggia in arancione.	<ul style="list-style-type: none"> Il dispositivo collegato tramite DisplayPort ha un problema. Risolvere il problema, spegnere il monitor e quindi riaccenderlo. Per ulteriori dettagli, fare riferimento al manuale utente del dispositivo di uscita.
Questo messaggio viene visualizzato quando il segnale non viene immesso correttamente, anche se il monitor funziona correttamente. Esempio:	<ul style="list-style-type: none"> Il messaggio indica che il segnale d'ingresso è al di fuori della gamma specificata. Verificare che l'impostazione del computer corrisponda ai requisiti di risoluzione e di frequenza verticale del monitor. Riavviare il PC. Selezionare l'impostazione desiderata utilizzando il software di utilità della scheda grafica. Per ulteriori informazioni, fare riferimento al manuale della scheda grafica.



Se si verifica un problema dopo aver visualizzato lo schermo, consultare il "Chapter 5 Troubleshooting" (Capitolo 5 – Risoluzione dei problemi) del manuale utente su CD-ROM.