

FlexScan® EV3237

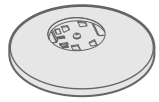
LCD-fargeskjerm

Installasjonsveiledning

1. Pakken inneholder



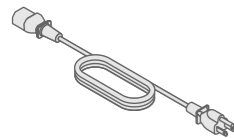
• Skjerm



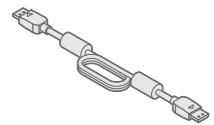
• Fot



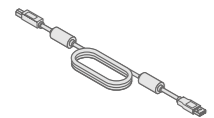
• Kabelholder



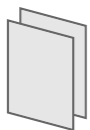
• Strømkabel



• PP200 (DP-DP) Digital signalkabel



• UU200SS (USB 3.0)
EIZO USB-kabel



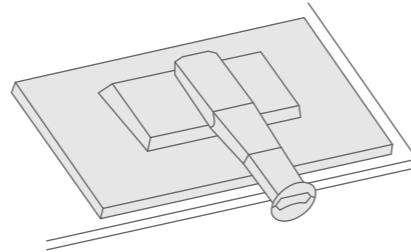
• PRECAUTIONS
(FORHOLDSREGLER)
• Setup Guide
(Installasjonsveiledning)



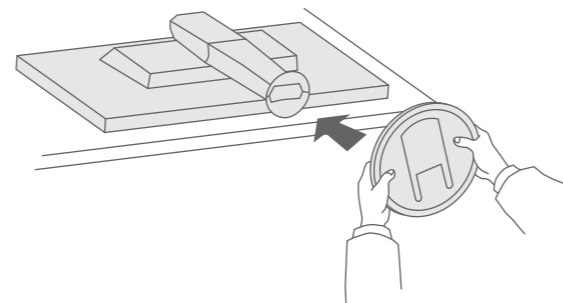
• EIZO LCD Utility Disk

2. Montering av foten

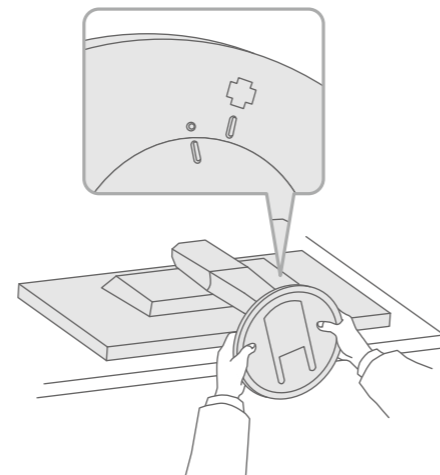
1 Legg skjermen ned på en stabil overflate dekket av en myk klut, og legg skjermensiden ned.



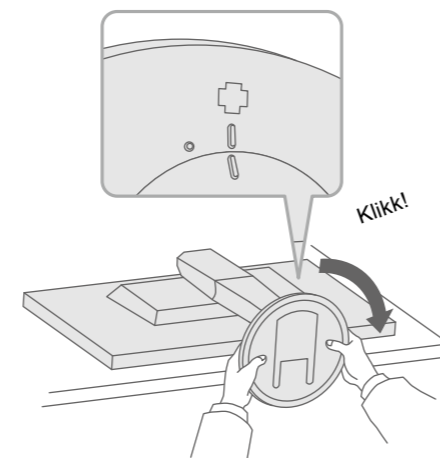
2



3



4



Viktig

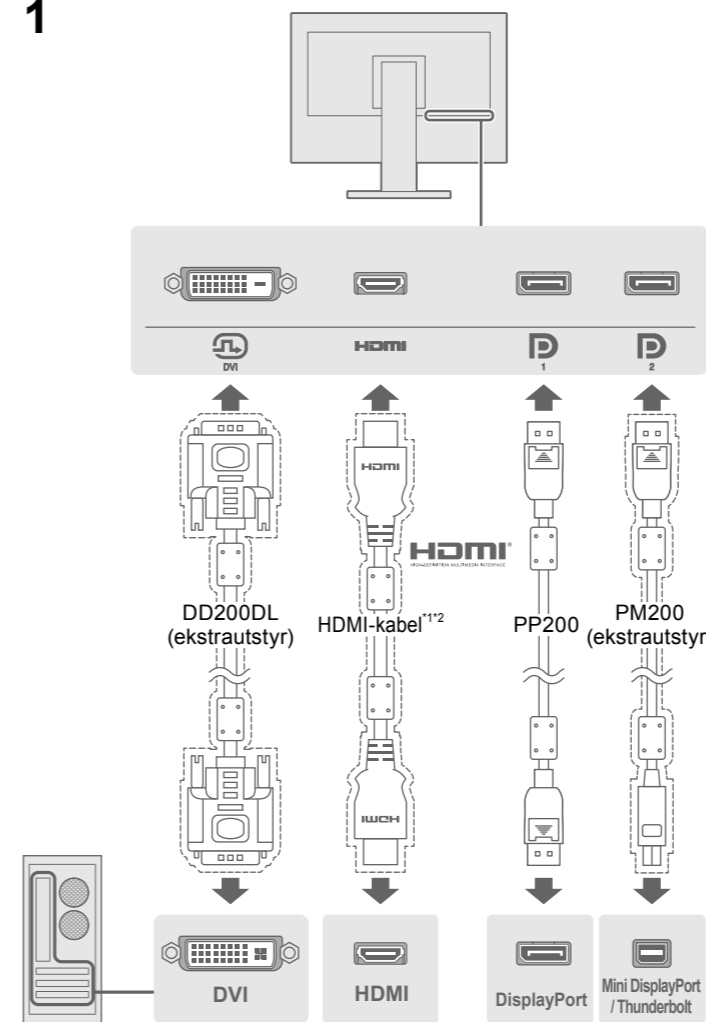
Les FORHOLDSREGLER, denne installasjonsveiledningen og brukerhåndboken på den inkluderte CD-platen slik at du kan gjøre deg kjent med sikker og effektiv bruk av dette produktet.



• For detaljer om justering av innstillingene og lignende, kan du se i brukerhåndboken som du finner på CD-platen EIZO LCD Utility Disk.

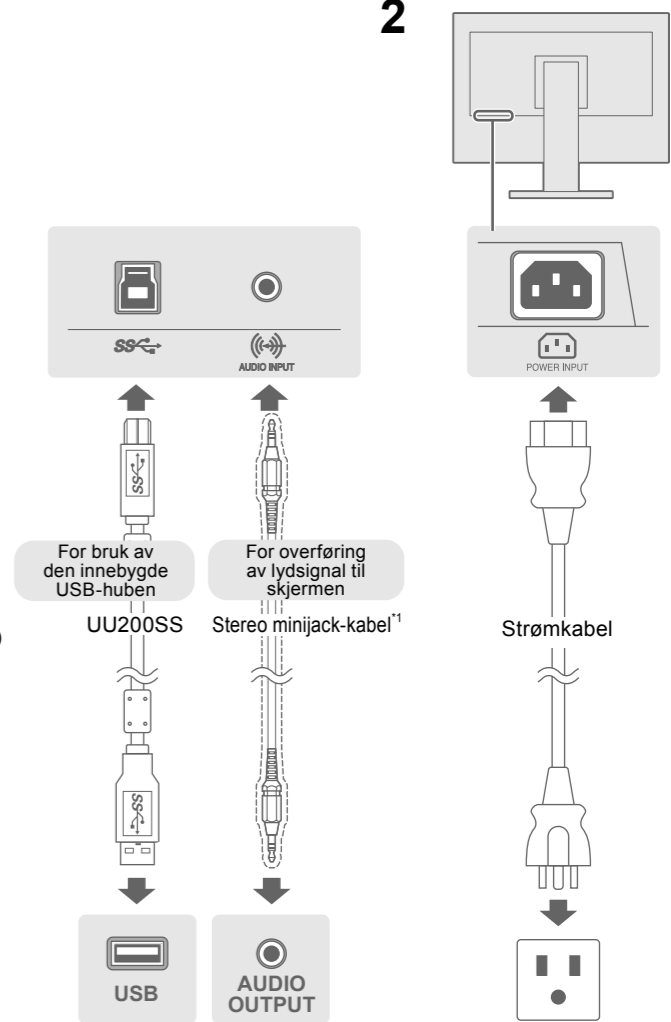
3. Tilkoblinger

1



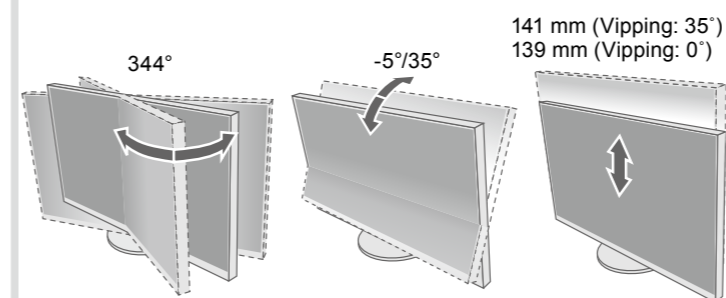
*1 Kommersielt tilgjengelig produkt

2

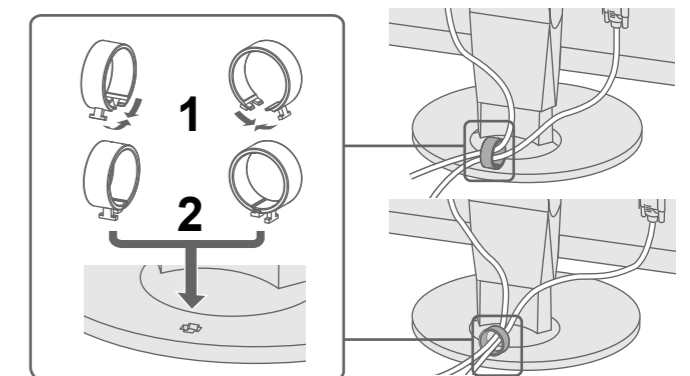


*2 Bruk et produkt som kan håndtere høy hastighet.

4. Justering av høyde og vinkel

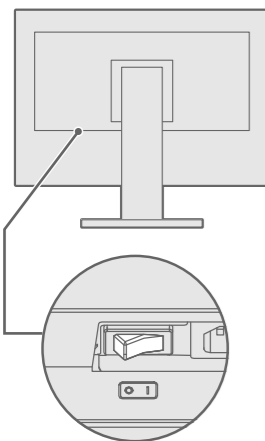


5. Montering av kabelholderen



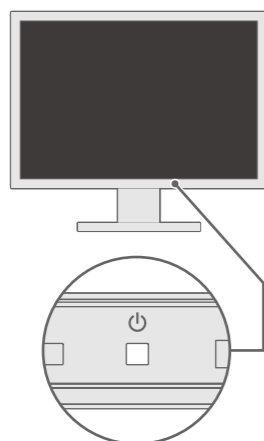
6. Skjerm

1



(Fabrikkinnstilling: På)

2



3



Anbefalt oppløsning

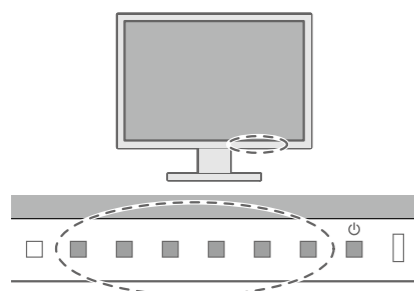


Merk

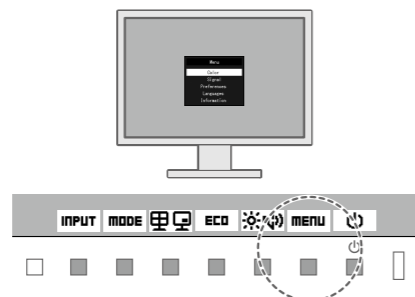
- Hvis du vil vise flere signaler på samme skjerm, må du konfigurere PbyP (Picture by Picture)- eller PinP (Picture in Picture)-innstillingene. Du finner mer informasjon i brukerhåndboken på CD-ROM-en.

7. Språk

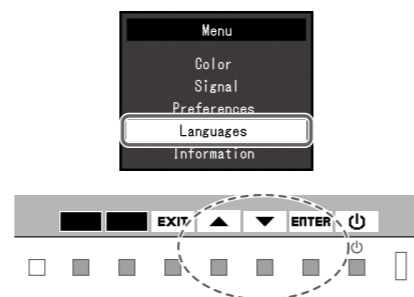
1



2



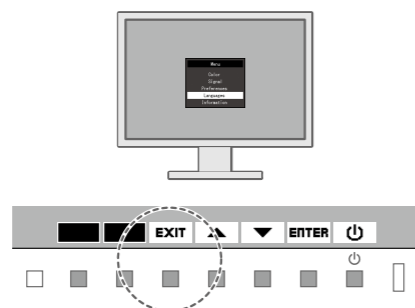
3



4

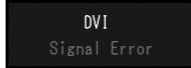


5



● Ikke noe bilde

Hvis det ikke vises noe bilde på skjermen selv etter at følgende tiltak er utført, må du kontakte sin lokale EIZO-representant.

| Problem | Mulig årsak og løsning |
|-----------------------------------|---|
| Strømindikatoren lyser ikke. | <ul style="list-style-type: none"> • Kontroller om strømkabelen er korrekt tilkoblet. • Slå på hovedbryteren. • Trykk på • Slå av hovedbryteren, og slå den deretter på igjen et par minutter senere. |
| Strømindikatoren lyser hvitt. | <ul style="list-style-type: none"> • Øk «Brightness» (Lysstyrke), «Contrast» (Kontrast) og/eller «Gain» (Forsterkning) i innstillingsmenyen. |
| Strømindikatoren lyser oransje. | <ul style="list-style-type: none"> • Bytt inngangssignal. • Bruk musen eller tastaturet. • Sjekk om PC-en er slått på. • Prøv å endre DisplayPort-versjonen ved hjelp av følgende prosedyre, mens PC-en er koblet til en DisplayPort. <ol style="list-style-type: none"> 1. Trykk på for å slå av skjermen. 2. Trykk inn knappen lengst til venstre og trykk på i over 2 sekunder. Menyene «Administrator Settings» (Administratorinnstillinger) vises. 3. Velg «DisplayPort 1 (Ver.)» (DisplayPort 1 (ver.)) eller «DisplayPort 2 (Ver.)» (DisplayPort 2 (ver.)) avhengig av hvilken konnektor som er koblet til PC-en. 4. Endre DisplayPort-versjon. 5. Velg «Apply» (Bruk) og så ENTER. |
| Strømindikatoren blinker oransje. | <ul style="list-style-type: none"> • Det er et problem med enheten som er koblet til ved bruk av DisplayPort. Løs problemet og slå av og på skjermen. Se brukerhåndboken til lydutenheten for flere detaljer. |
| Meldingen kommer til syne. | <p>Denne meldingen vises når innsignalet er feil, selv om skjermen fungerer. Eksempel:</p>  <ul style="list-style-type: none"> • Meldingen viser at inngangssignalet er utenfor det spesifiserte området. • Kontroller om datamaskinen er konfigurert i henhold til oppløsningen og vertikale oppdateringsfrekvensen som skjermen krever. • Start datamaskinen på nytt. • Velg en passende innstilling ved hjelp av skjermkortets hjelpeprogram. Du finner mer informasjon i veiledningen for grafikkortet. |



Hvis det oppstår problemer etter at skjermbildet vises, se i «Chapter 5 Troubleshooting» (Kapittel 5 Feilsøking) i brukerhåndboken på CD-ROM-en.