

# FlexScan® EV3237

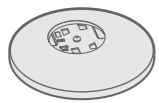
Kolorowy monitor LCD

Podręcznik instalacji

## 1. Zawartość opakowania



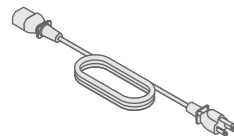
• Monitor



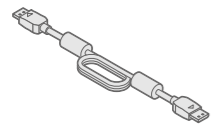
• Podpórka podstawy



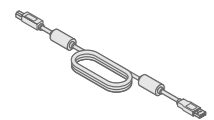
• Uchwyt kabla



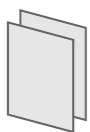
• Kabel zasilania



• PP200 (DP-DP)  
Kabel sygnału cyfrowego



• UU200SS (USB 3.0)  
Kable USB EIZO



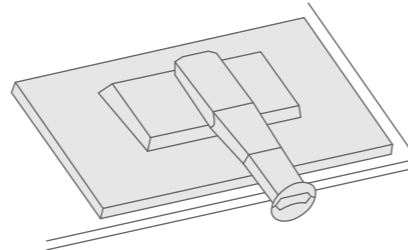
• PRECAUTIONS  
(ŚRODKI OSTROŻNOŚCI)  
• Setup Guide (Podręcznik instalacji)



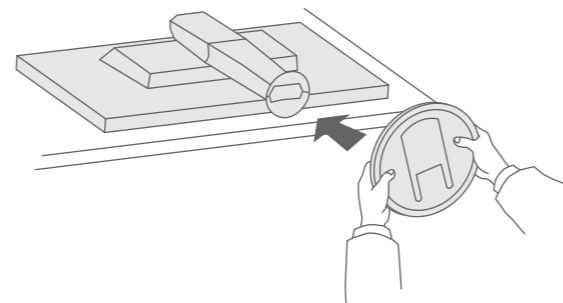
• EIZO LCD Utility Disk

## 2. Montaż podstawki

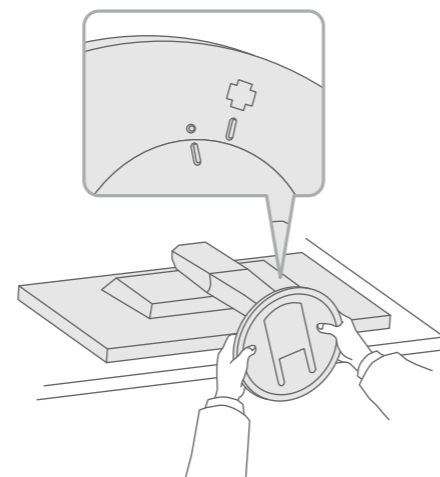
1 Umieść monitor na miękkiej ściereczce na równej i stabilnej powierzchni ekranem w dół.



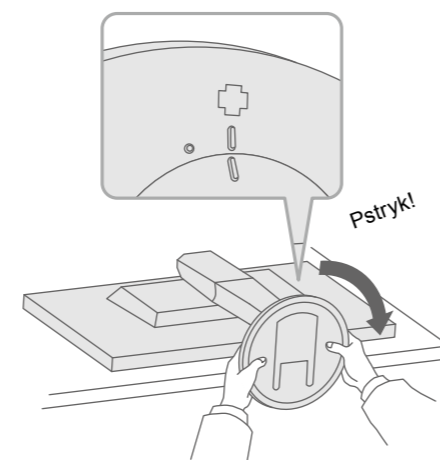
2



3

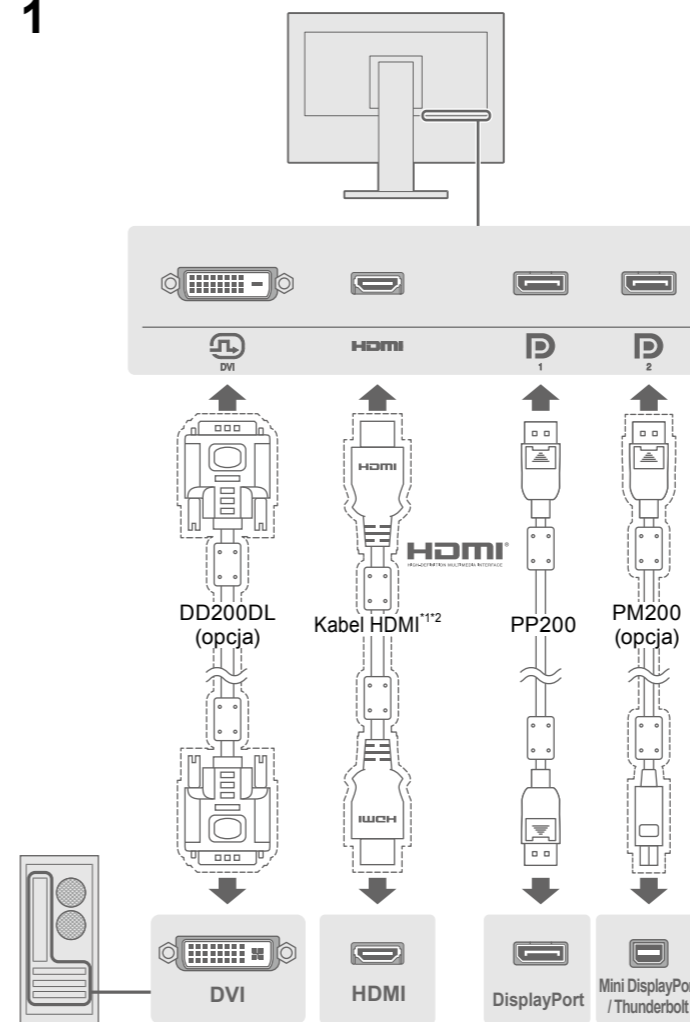


4



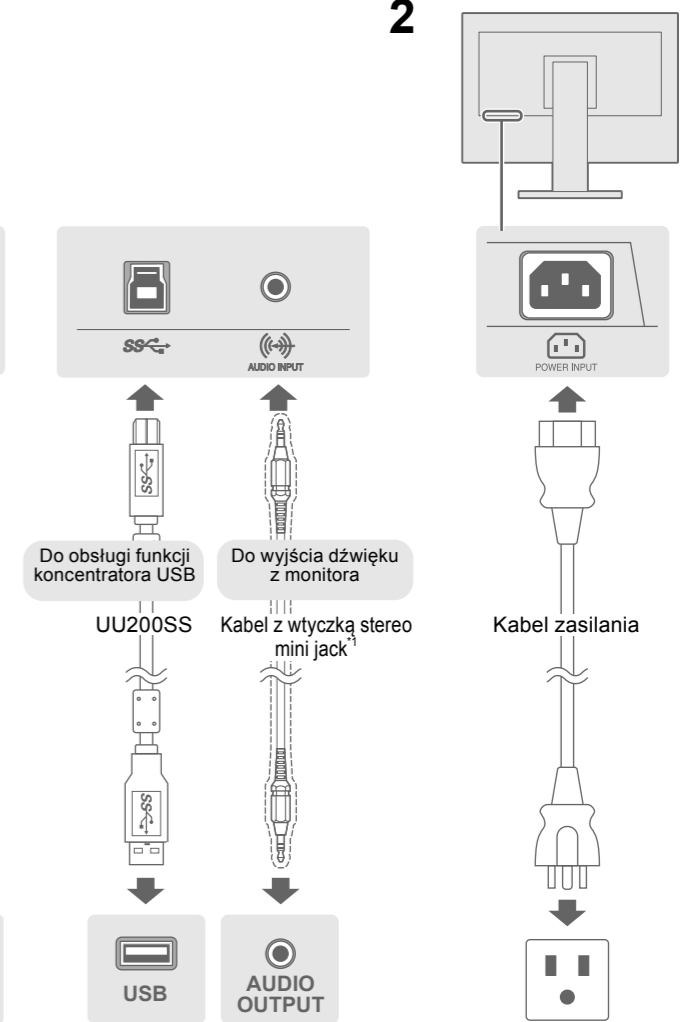
## 3. Podłączenia

1



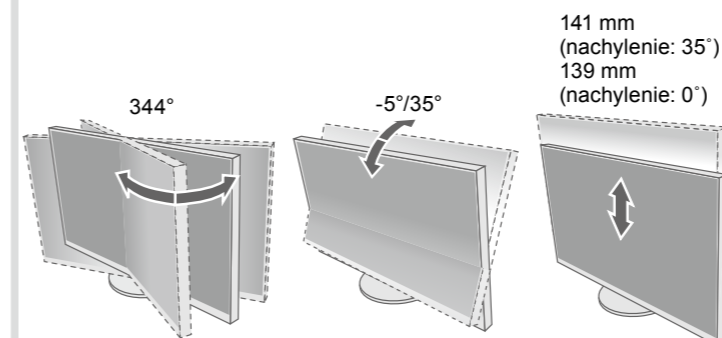
\*1 Produkt dostępny w handlu

2

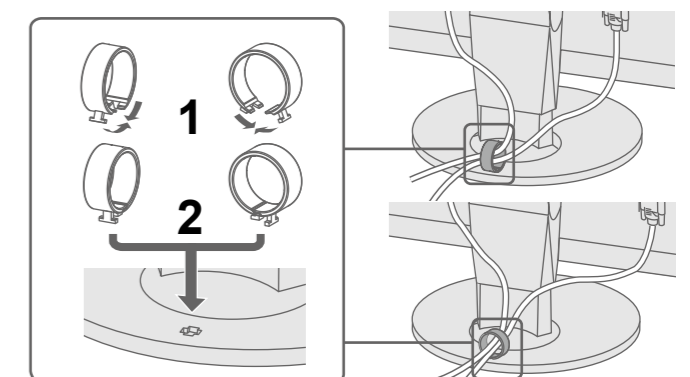


\*2 Należy stosować produkty zdolne do obsługi wysokich prędkości.

## 4. Regulacja kąta i wysokości



## 5. Mocowanie uchwytu kabla



### Ważne

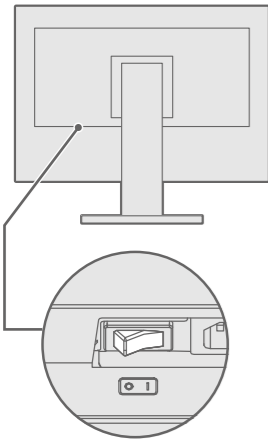
Aby korzystać z urządzenia w sposób bezpieczny i wydajny, należy dokładnie zapoznać się z informacjami zawartymi w PRECAUTIONS (ŚRODKI OSTROŻNOŚCI), niniejszym Podręczniku instalacji oraz Podręczniku użytkownika zapisanymi na dysku CD-ROM.



• Szczegółowe informacje na temat regulacji monitora i jego ustawień można znaleźć w Podręczniku użytkownika na dysku CD-ROM EIZO LCD Utility Disk.

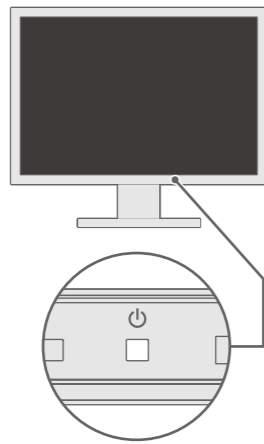
## 6. Ekran

1



(Ustawienie fabryczne: włączone)

2



3



### Zalecana rozdzielczość

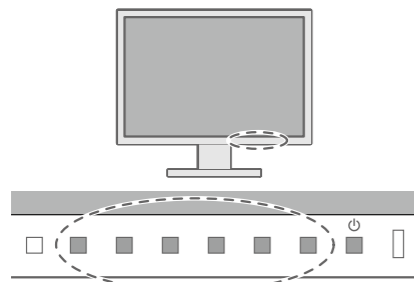


#### Informacja

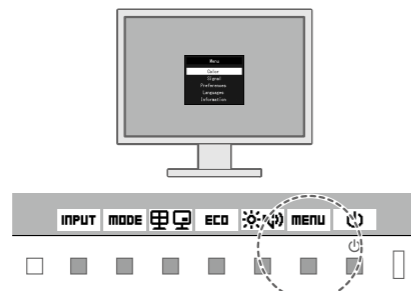
- W celu wyświetlania wielu sygnałów na jednym monitorze należy skonfigurować ustawienia funkcji PbyP (ang. Picture by Picture, Obraz obok obrazu) lub PinP (ang. Picture in Picture, Obraz w obrazie). Szczegółowe informacje na ten temat można znaleźć w Podręczniku użytkownika na dysku CD-ROM.

## 7. Język

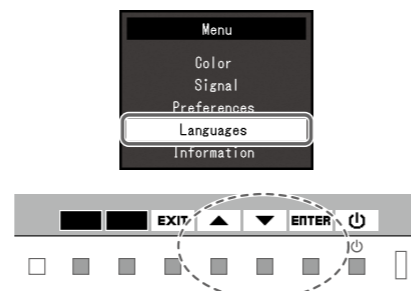
1



2



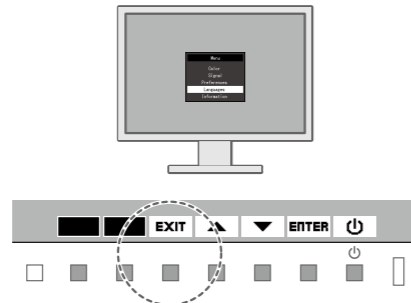
3



4



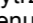
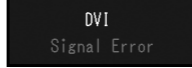


5



## ● Problem braku obrazu

Jeśli na monitorze nie jest wyświetlany żaden obraz, nawet po wykonaniu poniższych czynności naprawczych, należy skontaktować się z lokalnym przedstawicielem firmy EIZO.

Problemy		Możliwa przyczyna i sposób naprawy
Brak obrazu	Wskaźnik zasilania nie świeci.	<ul style="list-style-type: none"> <li>Sprawdź, czy kabel zasilania jest prawidłowo podłączony.</li> <li>Włącz główny włącznik zasilania.</li> <li>Naciśnij przycisk .</li> <li>Wyłącz zasilanie na kilka minut, a następnie włącz je ponownie.</li> </ul>
	Wskaźnik zasilania świeci na biało.	<ul style="list-style-type: none"> <li>„Brightness” (Jasność), „Contrast” (Kontrast) i/lub „Gain” (Wzmocnienie) można zwiększać w menu ustawień.</li> </ul>
	Wskaźnik zasilania świeci na pomarańczowo.	<ul style="list-style-type: none"> <li>Przełącz sygnał wejściowy.</li> <li>Kliknij przycisk myszy lub naciśnij dowolny klawisz na klawiaturze.</li> <li>Sprawdź, czy komputer jest włączony.</li> <li>Po podłączeniu komputera do interfejsu DisplayPort spróbuj zmienić jego wersję, wykonując następujące czynności.               <ol style="list-style-type: none"> <li>Naciśnij przycisk , aby wyłączyć monitor.</li> <li>Przytrzymując wciśnięty przycisk umieszczony najbardziej na lewo, naciśnij przycisk  i przytrzymaj go przez ponad 2 sekundy. Wyświetli się menu „Administrator Settings” (Ustawienia administratora).</li> <li>Wybierz opcję „DisplayPort 1 (Ver.)” (DisplayPort 1 (wer.)) lub „DisplayPort 2 (Ver.)” (DisplayPort 2 (wer.)) stosownie do złącza łączącego z komputerem.</li> <li>Zmień wersję interfejsu DisplayPort.</li> <li>Wybierz opcję „Apply” (Zastosuj), a następnie naciśnij przycisk <b>ENTER</b>.</li> </ol> </li> </ul>
	Wskaźnik zasilania miga na pomarańczowo.	<ul style="list-style-type: none"> <li>Problem z urządzeniem podłączonym przez DisplayPort. Rozwiąż problem, wyłącz monitor i włącz go ponownie. Więcej informacji można znaleźć w Podręczniku użytkownika urządzenia wyjściowego.</li> </ul>
Pojawia się komunikat.	Ten komunikat jest wyświetlany przy nieprawidłowym sygnale wejściowym (nawet jeśli sam monitor działa prawidłowo). Przykład: 	<ul style="list-style-type: none"> <li>Ten komunikat wskazuje, że sygnał wejściowy nie należy do określonego zakresu.</li> <li>Sprawdź, czy ustawienia komputera odpowiadają wymaganiom rozdzielczości i częstotliwości odchylenia pionowego monitora.</li> <li>Uruchom ponownie komputer.</li> <li>Wybierz odpowiednie ustawienie za pomocą oprogramowania narzędziowego karty graficznej. Szczegółowe informacje można znaleźć w instrukcji karty graficznej.</li> </ul>



W przypadku wystąpienia problemów po wyświetleniu obrazu na ekranie należy sprawdzić „Chapter 5 Troubleshooting” (Rozdział 5 Rozwiązywanie problemów) w Podręczniku użytkownika na dysku CD-ROM.