

# Installationshandbok

# ColorEdge® CS240



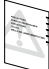









LCD-färgskärm

## Viktigt

Läs försiktighetsåtgärderna, den här installationshandboken och användarmanualen som finns på CD-skivan noggrant så att du känner dig säker och får ett effektivt användande av produkten.



## 1. Förpackningen

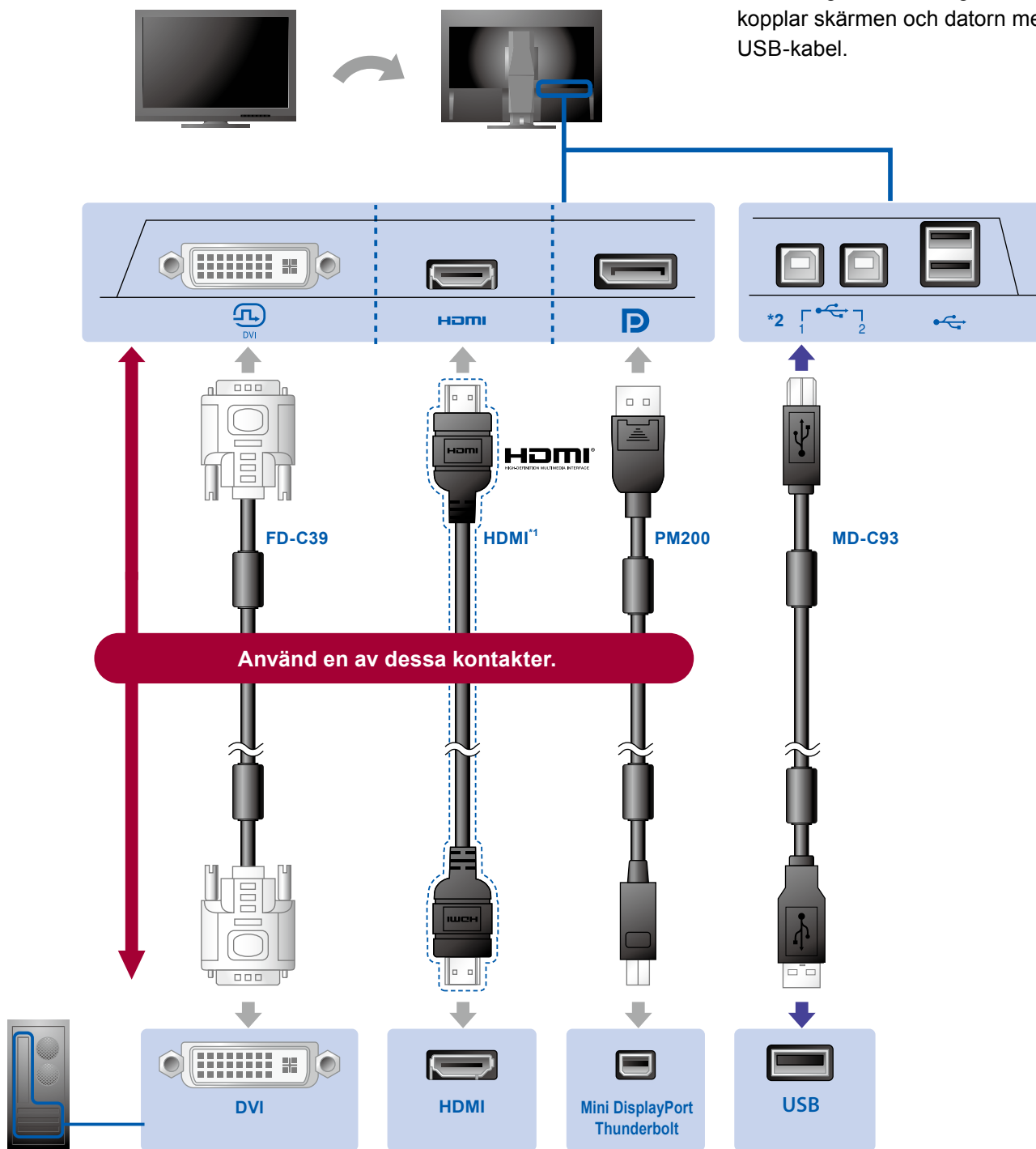
 <ul style="list-style-type: none"><li>• Bildskärm</li></ul>	 <ul style="list-style-type: none"><li>• Setup Guide (Installationshandbok)</li></ul>	 <ul style="list-style-type: none"><li>• PRECAUTIONS (FÖRSIKTIGHETSÅTGÄRDER)</li></ul>
 <ul style="list-style-type: none"><li>• Assembling the Stand (Montera stativet)</li></ul>	 <ul style="list-style-type: none"><li>• EIZO LCD Utility Disk</li></ul>	 <ul style="list-style-type: none"><li>• ColorNavigator Quick Reference (ColorNavigator snabbreferens)</li></ul>
 <ul style="list-style-type: none"><li>• FD-C39 (DVI) Digital signalkabel</li></ul>	 <ul style="list-style-type: none"><li>• PM200 (DisplayPort) Digital signalkabel</li></ul>	
 <ul style="list-style-type: none"><li>• MD-C93 EIZO USB-kabel</li></ul>	 <ul style="list-style-type: none"><li>• Nätsladd</li></ul>	
 <ul style="list-style-type: none"><li>• Stativbas</li></ul>	 <ul style="list-style-type: none"><li>• Kabelhållare</li></ul>	

## 2. Anslutning

### 1. Signal

### 2. USB

Det krävs USB-kabel för kalibrering. Försäkra dig om att du kopplar skärmen och datorn med USB-kabel.



Dator

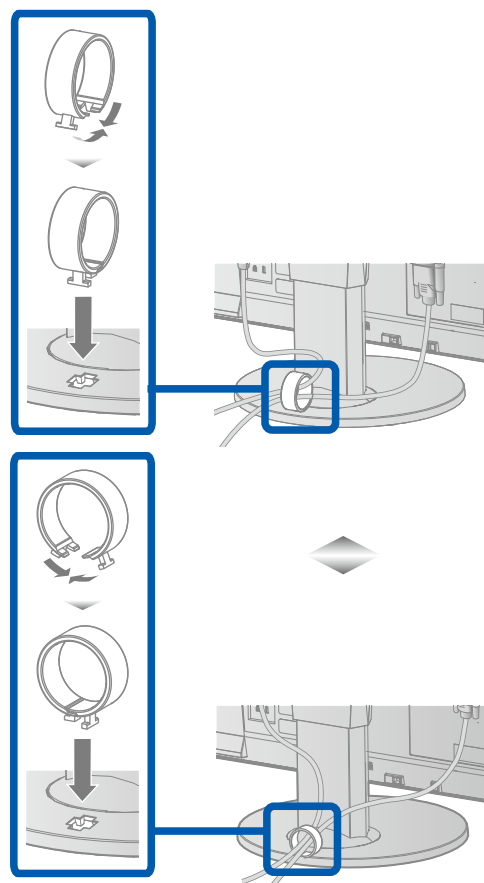
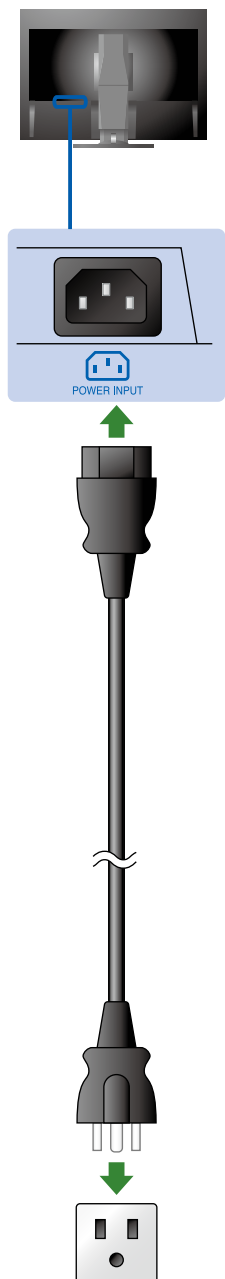
\*1 Produkten kan köpas i butik. Använd en produkt som kan hantera hög hastighet.

\*2 Använd port 1 först.

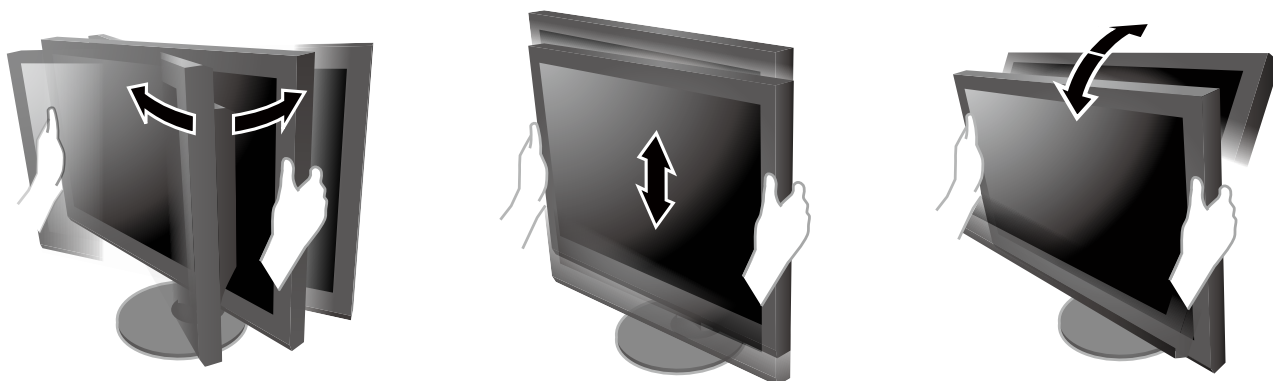
### 3. Ström

### 4. Hållare

Använd kabelhållaren för att hålla kablarna samlade.

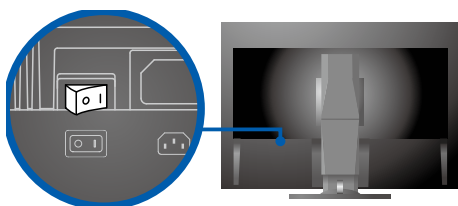


### 3. Inställning



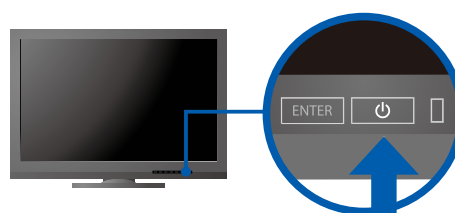
### 4. Skärm

#### 1. Huvudströmbrytare

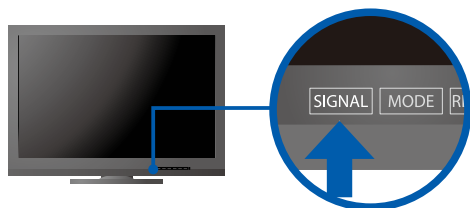


○ Av | På

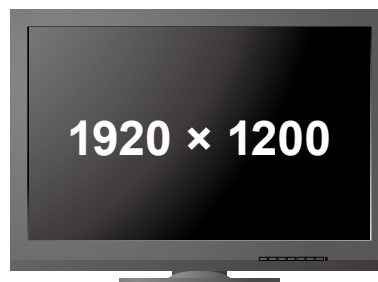
#### 2. Strömknapp



#### 3. Signalval

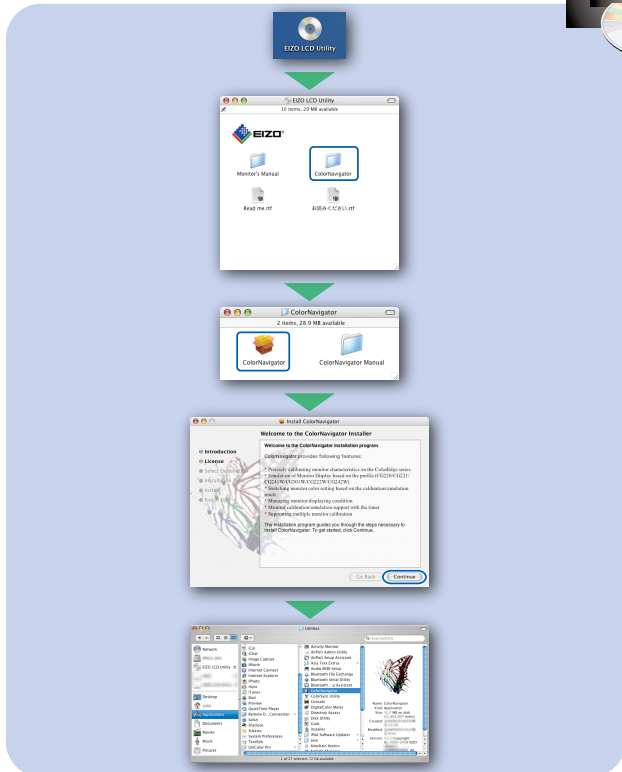


#### 4. Upplösning

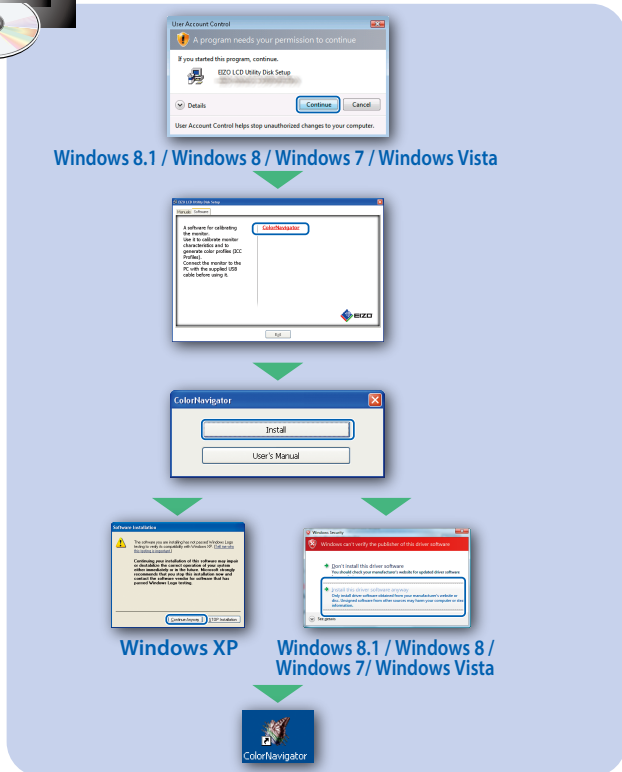


# 5. ColorNavigator

## Mac OS X




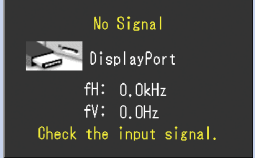
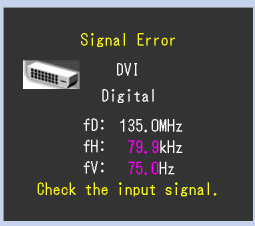
## Windows



- För arbetsinstruktioner, vänd dig till "Snabbpreferensen" och bruksanvisningen för ColorNavigator (på CD-skivan).

## ● Ingen bild visas

Om det inte visas någon bild på skärmen efter att du har gjort följande åtgärder ska du kontakta din lokala EIZO-återförsäljare.

Problem		Möjlig orsak och åtgärd
Ingen bild	Strömindikatorn tänds inte.	<ul style="list-style-type: none"> <li>• Kontrollera att nätsladden är rätt ansluten.</li> <li>• Slå på huvudströmbrytaren.</li> <li>• Tryck på .</li> <li>• Stäng av huvudströmbrytaren och slå på den igen efter ett par minuter.</li> </ul>
	Strömindikatorn lyser med blått sken.	<ul style="list-style-type: none"> <li>• Öka "Ljusstyrka" och/eller "Färgdynamik" på justeringsmenyn.</li> </ul>
	Strömindikatorn lyser med orange sken.	<ul style="list-style-type: none"> <li>• Byt ingångssignal med SIGNAL.</li> <li>• Använd musen eller tangentbordet.</li> <li>• Kontrollera att datorn är påslagen.</li> </ul>
	Strömindikatorn blinkar orange och blått.	<ul style="list-style-type: none"> <li>• Enheten som är ansluten via DisplayPort/HDMI har ett problem. Lös problemet genom att stänga av skärmen och sedan starta den igen. Se bildenhetens användarmanual för ytterligare information.</li> </ul>
Meddelandet visas.	Meddelandet visas när det inte finns någon insignal. Exempel: 	<ul style="list-style-type: none"> <li>• Meddelandet som visas till vänster kan visas på grund av att vissa datorer inte matar ut signalen precis efter påslagning.</li> <li>• Kontrollera att datorn är påslagen.</li> <li>• Kontrollera om signalkabeln är korrekt ansluten.</li> <li>• Byt ingångssignal med SIGNAL.</li> </ul>
	Exempel: 	<ul style="list-style-type: none"> <li>• Meddelandet visar att ingångssignalen ligger utanför angivet frekvensområde. (Signalfrekvensen visas i magenta.)</li> <li>• Kontrollera om datorn är konfigurerad för bildskärmens krav på upplösning och vertikal avlänkningsfrekvens.</li> <li>• Starta om datorn.</li> <li>• Välj en passande inställning med grafikkortets programvara. Se grafikkortets användarhandbok för ytterligare information.</li> </ul> <p>           fD: Bildpunktsklocka            (Visas endast vid digitala signalingångar)         </p> <p>           fH: Horisontell skanningsfrekvens         </p> <p>           fV: Vertikal skanningsfrekvens         </p>