

Οδηγός εγκατάστασης ColorEdge® CS270













Color Management LCD Monitor

Σημαντικό

Διαβάστε προσεκτικά τις ΠΡΟΦΥΛΑΞΕΙΣ, αυτόν τον Οδηγό εγκατάστασης και το Εγχειρίδιο χρήστη που είναι στο CD-ROM για να εξοικειωθείτε με την ασφαλή και αποτελεσματική χρήση του προϊόντος.



1. Συσκευασία

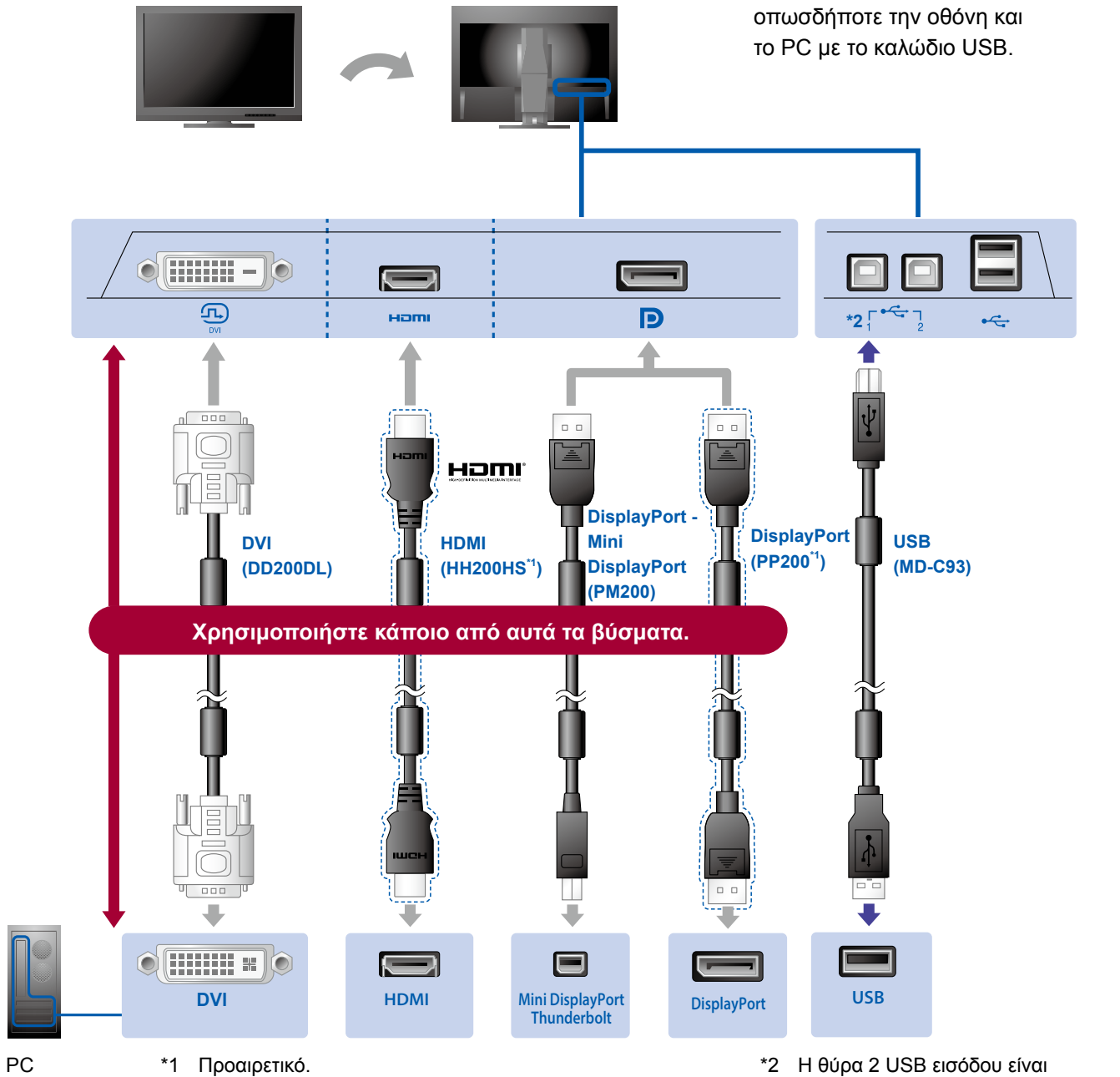
 <ul style="list-style-type: none">• Οθόνη	 <ul style="list-style-type: none">• Setup Guide (Οδηγός εγκατάστασης)	 <ul style="list-style-type: none">• PRECAUTIONS (ΠΡΟΦΥΛΑΞΕΙΣ)
 <ul style="list-style-type: none">• Assembling the Stand (Τοποθέτηση της βάσης)	 <ul style="list-style-type: none">• EIZO LCD Utility Disk	 <ul style="list-style-type: none">• ColorNavigator Quick Reference (Σύντομος οδηγός ColorNavigator)
 <ul style="list-style-type: none">• Καλώδιο ψηφιακού σήματος DD200DL (DVI dual link)	 <ul style="list-style-type: none">• Καλώδιο ψηφιακού σήματος PM200 (DisplayPort)	
 <ul style="list-style-type: none">• Καλώδιο USB EIZO MD-C93	 <ul style="list-style-type: none">• Καλώδιο τροφοδοσίας	
 <ul style="list-style-type: none">• Κάτω μέρος βάσης	 <ul style="list-style-type: none">• Σφιγκτήρας καλωδίου	

2. Σύνδεση

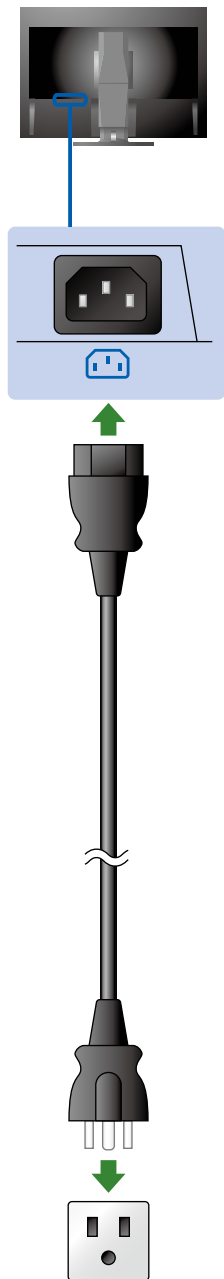
1. Σήμα

2. USB

Απαιτείται καλώδιο USB για τη βαθμονόμηση. Συνδέστε οπωσδήποτε την οθόνη και το PC με το καλώδιο USB.

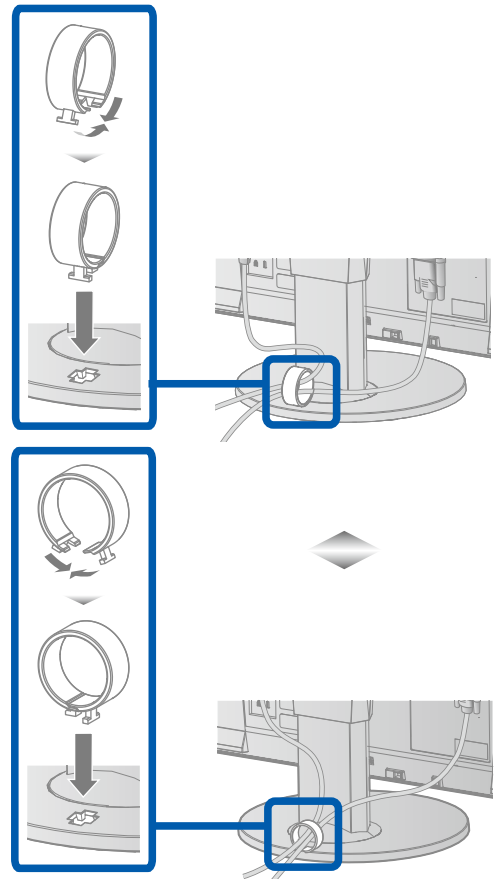


3. Τροφοδοσία

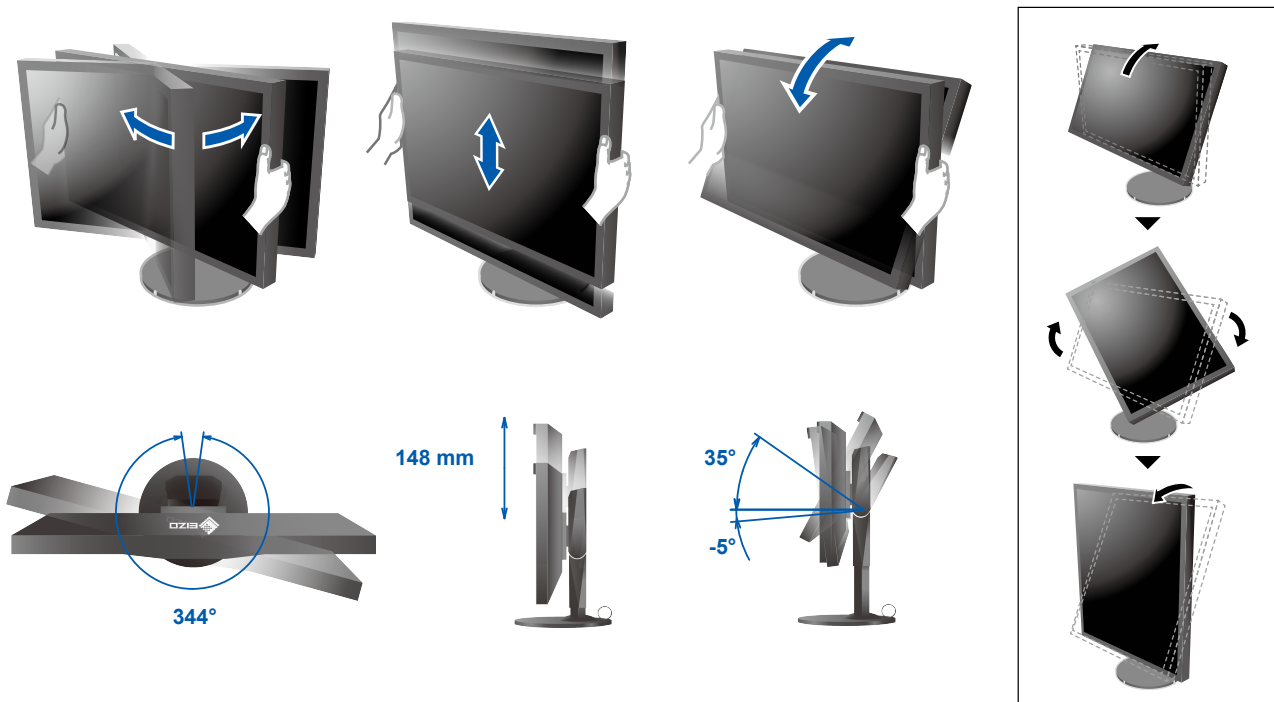


4. Εξάρτημα συγκράτησης

Η χρήση του σφιγκτήρα καλωδίου εξασφαλίζει την τακτοποίηση των καλωδίων.

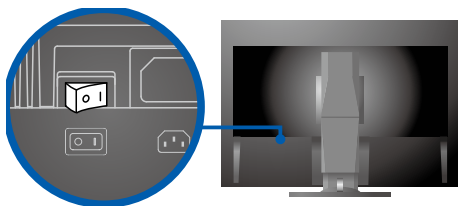


3. Ρύθμιση θέσης

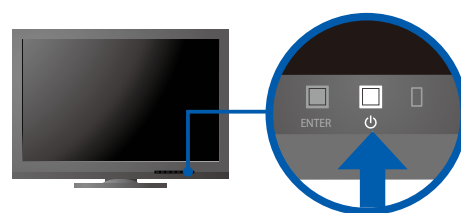


4. Οθόνη

1. Γενικός διακόπτης τροφοδοσίας | 2. Κουμπί τροφοδοσίας

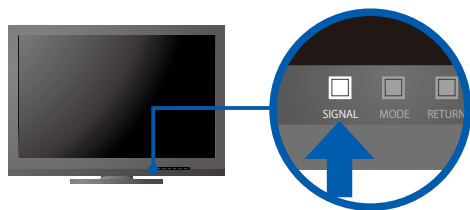


○ Απενεργοποίηση | Ενεργοποίηση



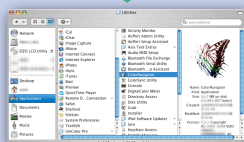
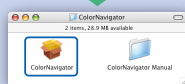
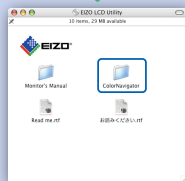
3. Επιλογή σήματος

4. Ανάλυση

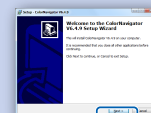
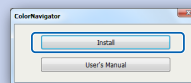
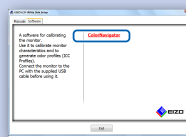


5. ColorNavigator 6

Mac OS X




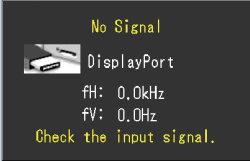
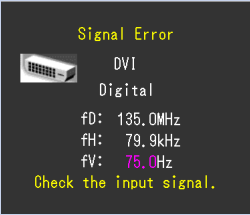
Windows



- Για τις οδηγίες χρήσης ανατρέξτε στο «Σύντομο οδηγό» και στο Εγχειρίδιο χρήστη ColorNavigator (που είναι στο CD-ROM).

● Πρόβλημα «Καθόλου εικόνα»

Αν δεν εμφανίζεται εικόνα στην οθόνη ακόμη και μετά την εφαρμογή των προτεινόμενων λύσεων, επικοινωνήστε με τον τοπικό αντιπρόσωπο EIZO.

Πρόβλημα	Πιθανή αιτία και λύση
<p>Καθόλου εικόνα</p>	<p>Το ενδεικτικό τροφοδοσίας δεν ανάβει.</p> <ul style="list-style-type: none"> • Βεβαιωθείτε ότι το καλώδιο τροφοδοσίας είναι συνδεδεμένο σωστά. • Ενεργοποιήστε τον κύριο διακόπτη τροφοδοσίας. • Πατήστε το . • Σβήστε την οθόνη και στη συνέχεια ανάψτε την ξανά. <p>Το ενδεικτικό τροφοδοσίας είναι μπλε.</p> <ul style="list-style-type: none"> • Αυξήστε τα «Brightness (Φωτεινότητα)» και/ή «Gain (Ενίσχυση)» στο μενού ρυθμίσεων. <p>Το ενδεικτικό τροφοδοσίας είναι πορτοκαλί.</p> <ul style="list-style-type: none"> • Αλλάξτε το σήμα εισόδου με το SIGNAL. • Μετακινήστε το ποντίκι ή πατήστε κάποιο πλήκτρο στο πληκτρολόγιο. • Ελέγξτε αν το PC είναι αναμμένο. <p>Το ενδεικτικό τροφοδοσίας αναβοσβήνει με πορτοκαλί και μπλε χρώμα.</p> <ul style="list-style-type: none"> • Η συσκευή που είναι συνδεδεμένη μέσω του DisplayPort / HDMI έχει πρόβλημα. Επιλύστε το πρόβλημα, σβήστε την οθόνη και κατόπιν ανάψτε την ξανά. Ανατρέξτε στο Εγχειρίδιο χρήστη της συσκευής εξόδου για περαιτέρω λεπτομέρειες.
<p>Εμφανίζεται το μήνυμα.</p>	<p>Το μήνυμα αυτό εμφανίζεται όταν δεν υπάρχει σήμα στην είσοδο. Παράδειγμα:</p>  <p>Παράδειγμα:</p>  <ul style="list-style-type: none"> • Μπορεί να εμφανιστεί το μήνυμα που φαίνεται αριστερά, επειδή κάποια PC δεν παρέχουν σήμα στην έξοδο για μικρό χρονικό διάστημα μετά την ενεργοποίησή τους. • Ελέγξτε αν το PC είναι αναμμένο. • Ελέγξτε εάν το καλώδιο σήματος είναι συνδεδεμένο σωστά στον υπολογιστή. • Αλλάξτε το σήμα εισόδου με το SIGNAL. <ul style="list-style-type: none"> • Το μήνυμα υποδεικνύει ότι το σήμα εισόδου είναι εκτός της καθορισμένης περιοχής συχνοτήτων. (Τέτοια συχνότητα σήματος εμφανίζεται σε ματζέντα). • Ελέγξτε αν το PC είναι ρυθμισμένο ώστε να ικανοποιεί τις απαιτήσεις ανάλυσης και κάθετης συχνότητας σάρωσης της οθόνης. • Εκτελέστε επανεκκίνηση του PC. • Επιλέξτε κατάλληλη ρύθμιση χρησιμοποιώντας το βοηθητικό πρόγραμμα της κάρτας γραφικών. Για λεπτομέρειες ανατρέξτε στο Εγχειρίδιο χρήστη της κάρτας γραφικών. <p>fD: Συχνότητα κουκκίδων fH: Οριζόντια συχνότητα σάρωσης fV: Κάθετη συχνότητα σάρωσης</p>