

# Asennusopas

# ColorEdge® CS2420














Värisäädettävä nestekidenäyttö

## Tärkeää

Perehdy laitteen turvalliseen ja tehokkaaseen käyttöön lukemalla PRECAUTIONS (TURVATOIMET), tämä Asennusopas ja CD-ROM-levylle tallennettu Käyttöopas. Säilytä tämä opas tulevan käytön varalle.



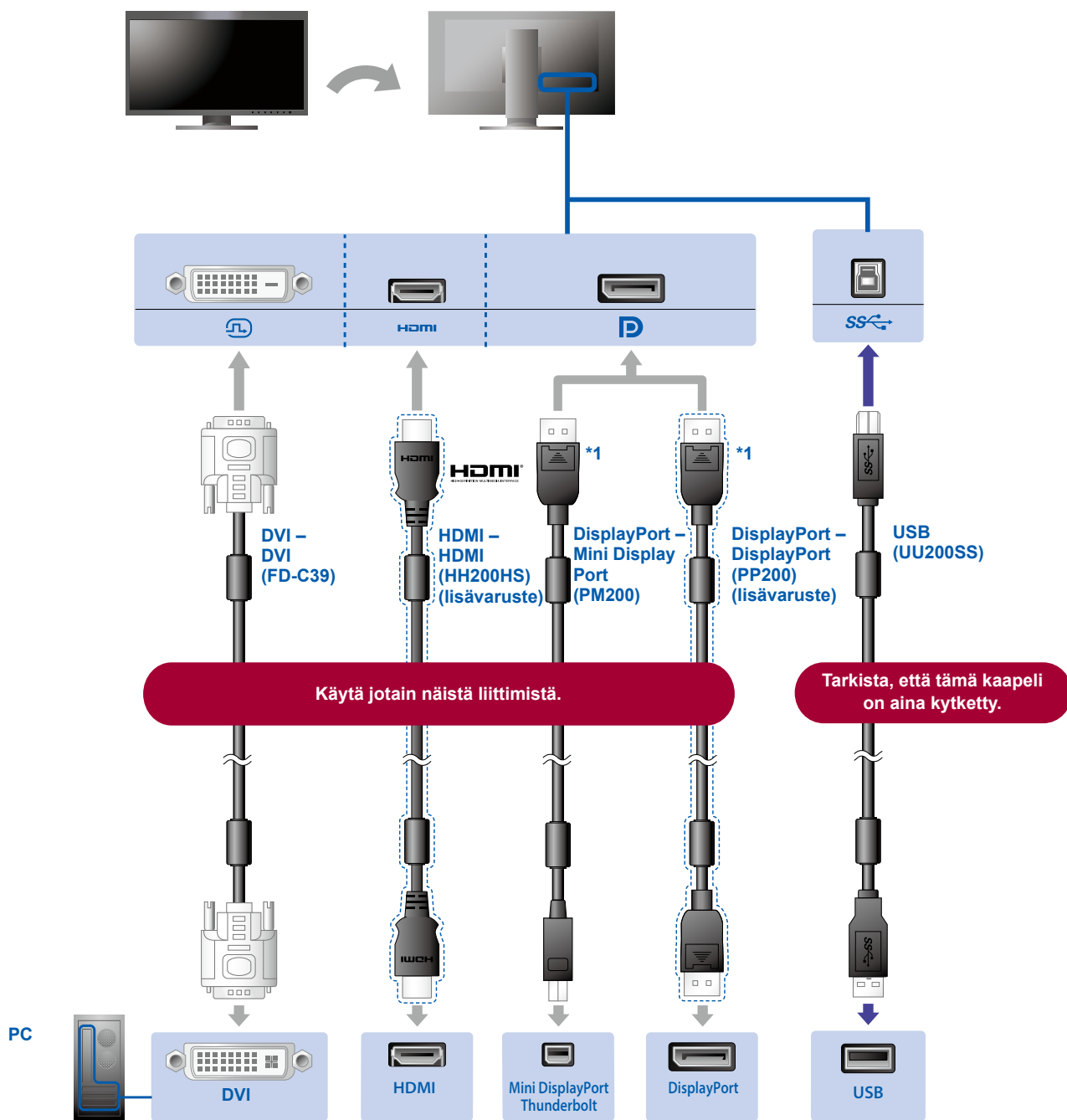
## 1 Pakkaus

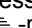
 <ul style="list-style-type: none"><li>• Näyttö</li></ul>	 <ul style="list-style-type: none"><li>• Setup Guide (Asennusopas)</li></ul>	 <ul style="list-style-type: none"><li>• PRECAUTIONS (TURVATOIMET)</li></ul>
 <ul style="list-style-type: none"><li>• Assembling the Stand (Jalustan kokoaminen)</li></ul>	 <ul style="list-style-type: none"><li>• EIZO LCD Utility Disk</li></ul>	 <ul style="list-style-type: none"><li>• ColorNavigator Quick Reference (ColorNavigator-pikaopas)</li></ul>
 <ul style="list-style-type: none"><li>• FD-C39 Digitaalinen signaalikaapeli (DVI)</li></ul>	 <ul style="list-style-type: none"><li>• PM200 Digitaalinen signaalikaapeli (DisplayPort)</li></ul>	
 <ul style="list-style-type: none"><li>• Virtajohto</li></ul>	 <ul style="list-style-type: none"><li>• UU200SS EIZO USB -kaapeli (USB 3.0)</li></ul>	
 <ul style="list-style-type: none"><li>• Kiinnitysruuvit</li></ul>	 <ul style="list-style-type: none"><li>• Kaapelinpidin</li></ul>	
 <ul style="list-style-type: none"><li>• Telineen jalusta</li></ul>		

## 2 Liittäminen

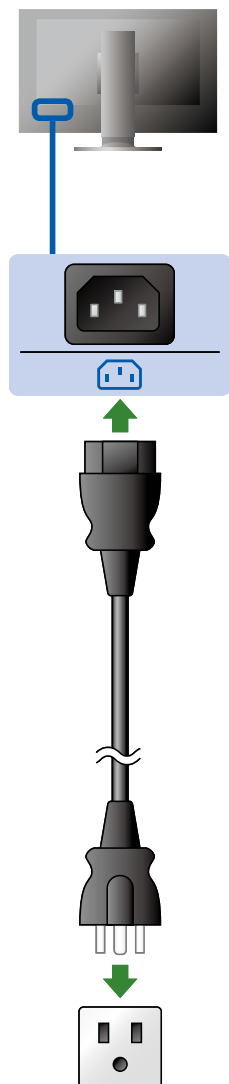
### 1. Signaali

### 2. USB



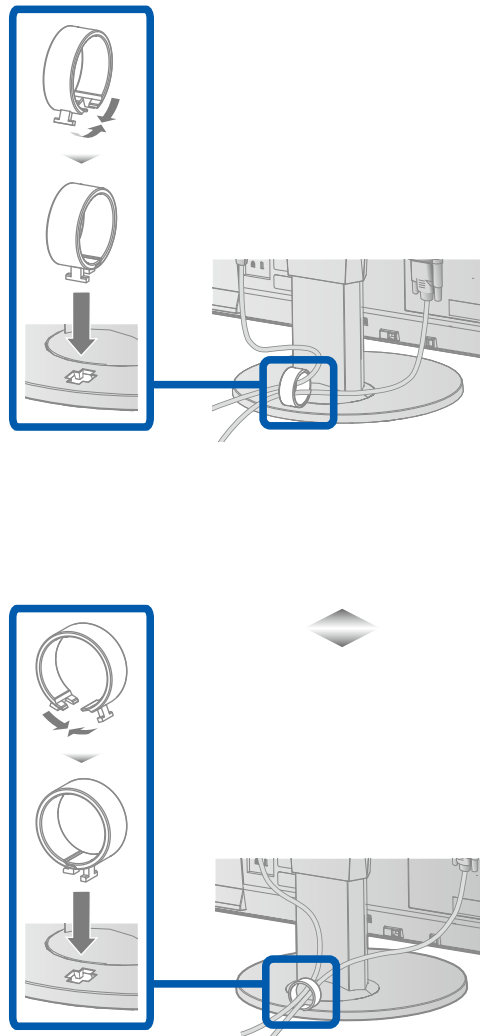
\*1 Irrottaessasi DisplayPort-kaapelia paina kaapelin päässä olevan -merkinnän kohdalta, kun vedät kaapelia ulos.

### 3. Virta

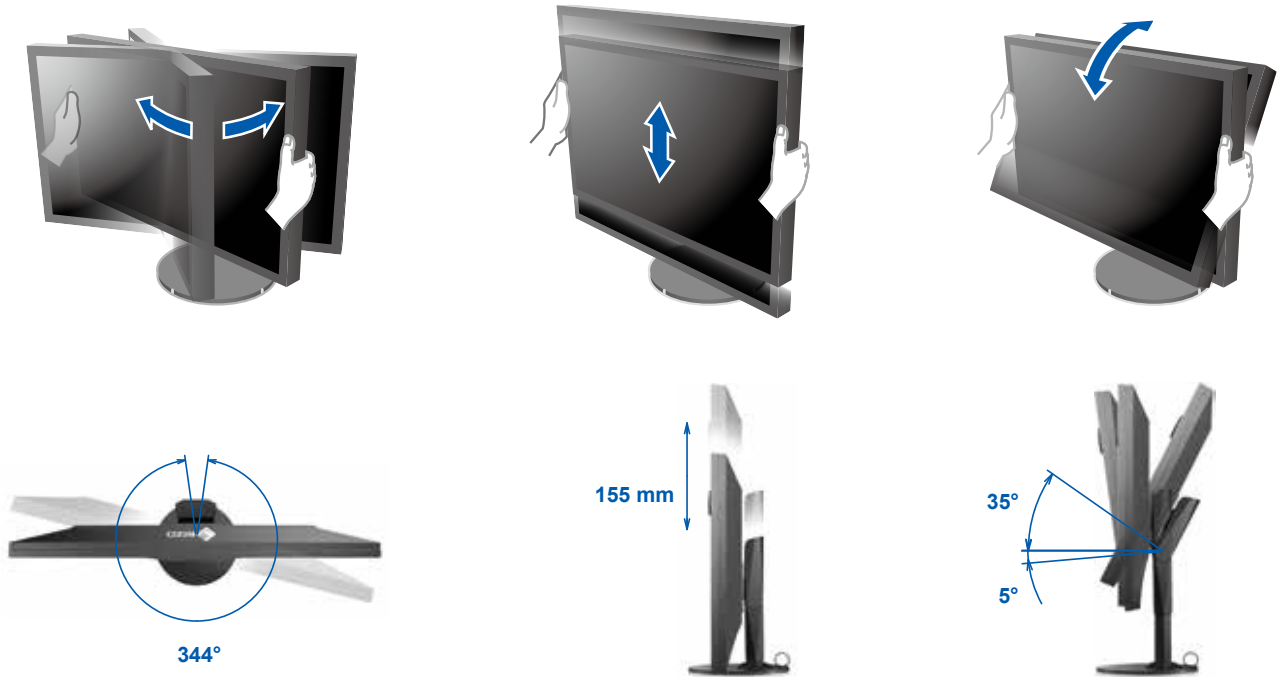


### 4. Pidike

Kaapelit pysyvät siististi yhdessä käyttämällä jalustan taustapuolella kaapelipidikettä.



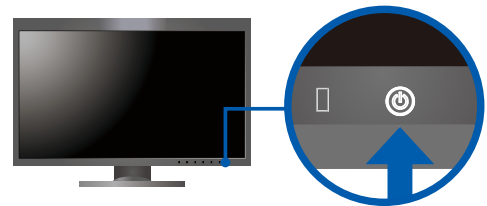
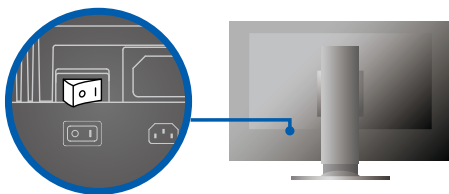
### 3 Säätäminen



### 4 Näyttöruutu

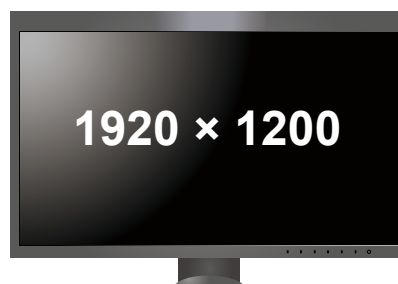
#### 1. Päävirtakytin

#### 2. Virtapainike



Pois päältä |  Päällä

#### 3. Tarkkuus

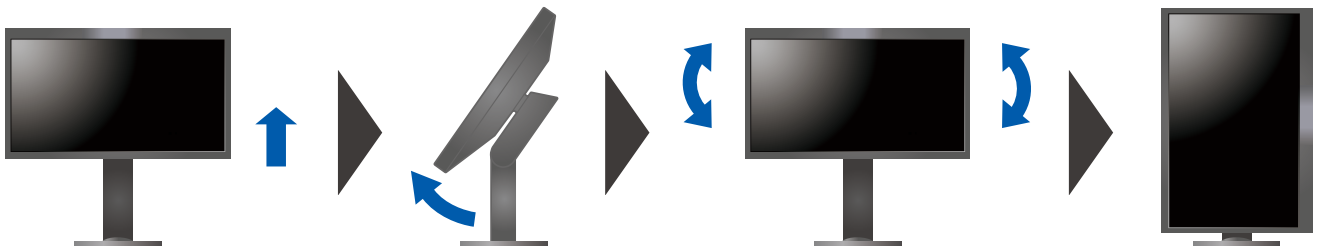


## Pystyasento

×



✓





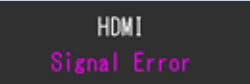
## ColorNavigator 6



- Lue käyttöohjeet Pikaoppaasta ja ColorNavigator-laitteen Käyttöoppaasta (tallennettu CD-ROM-levylle).

## ● Ei kuvaa -ongelma

Jos näytössä ei näy kuvaa, kun seuraavat korjaustoimenpiteet on suoritettu, ota yhteys paikalliseen EIZO-edustajaan.

Ongelma	Mahdollinen aiheuttaja ja korjaava toimenpide
Ei kuvaa	<p>Virran merkkivalo ei syty.</p> <ul style="list-style-type: none"><li>• Tarkista, onko virtajohto kytketty asianmukaisesti.</li><li>• Kytke näytön takana oleva päävirtakytkin päälle.</li><li>• Kosketa -painiketta.</li><li>• Sammuta laite näytön takana olevasta pääkytkimestä ja käynnistä se sitten muutaman minuutin kuluttua uudelleen.</li></ul>
Virran merkkivalo palaa valkoisena.	<ul style="list-style-type: none"><li>• Lisää arvoa "Brightness" (Kirkkaus) ja/tai "Gain" (Vahvistus) asetusvalikossa.</li></ul>
Virran merkkivalo palaa oranssina.	<ul style="list-style-type: none"><li>• Kytke tulosignaali valitsemalla <b>INPUT</b>.</li><li>• Käytä hiirtä tai näppäimistöä.</li><li>• Varmista, että PC on kytketty päälle.</li></ul>
Virran merkkivalo vilkkuu oranssina ja valkoisena.	<ul style="list-style-type: none"><li>• Tämä ongelma voi ilmetä, kun PC on kytketty DisplayPort-liitännän kautta. Kytke EIZOn määrittämällä signaalikaapelilla, sammuta näyttö ja kytke siihen uudelleen virta.</li></ul>
Näyttöön tulee viesti.	<p>Tämä viesti tulee näyttöön, jos tulosignaalia ei ole.</p> <p>Esimerkki: </p> <ul style="list-style-type: none"><li>• Vasemmalla oleva viesti voi tulla näkyviin, koska kaikki PC:t eivät lähetä signaalia heti virran kytkemisen jälkeen.</li><li>• Varmista, että PC on kytketty päälle.</li><li>• Tarkista, onko signaalikaapeli kytketty oikein.</li><li>• Kytke tulosignaali valitsemalla <b>INPUT</b>.</li></ul>
	<p>Esimerkki: </p> <ul style="list-style-type: none"><li>• Viesti ilmoittaa, että tulosignaali on määrätyn taajuusalueen ulkopuolella.</li><li>• Varmista, että tietokoneen asetukset sopivat yhteen näytön tarkkuutta ja pystytaajuutta koskevien vaatimusten kanssa.</li><li>• Käynnistä tietokone uudelleen.</li><li>• Valitse sopiva asetus näyttönohjaimen apuohjelman avulla. Katso lisätiedot näyttönohjaimen Käyttöoppaasta.</li></ul>