

Asennusopas

ColorEdge® CS2730

Värisäädettävä nestekidenäyttö

Tärkeää

Perehdy laitteen turvalliseen ja tehokkaaseen käyttöön lukemalla TURVATOIMET, tämä Asennusopas ja CD-ROM-levylle tallennettu Käyttöopas. Säilytä tämä opas tulevan käytön varalle.













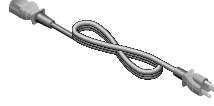
Verkkosivustossamme on viimeisimmät tuotetiedot, mukaan lukien Käyttöopas.

<http://www.eizoglobal.com>



Copyright© 2016 EIZO Corporation All rights reserved.

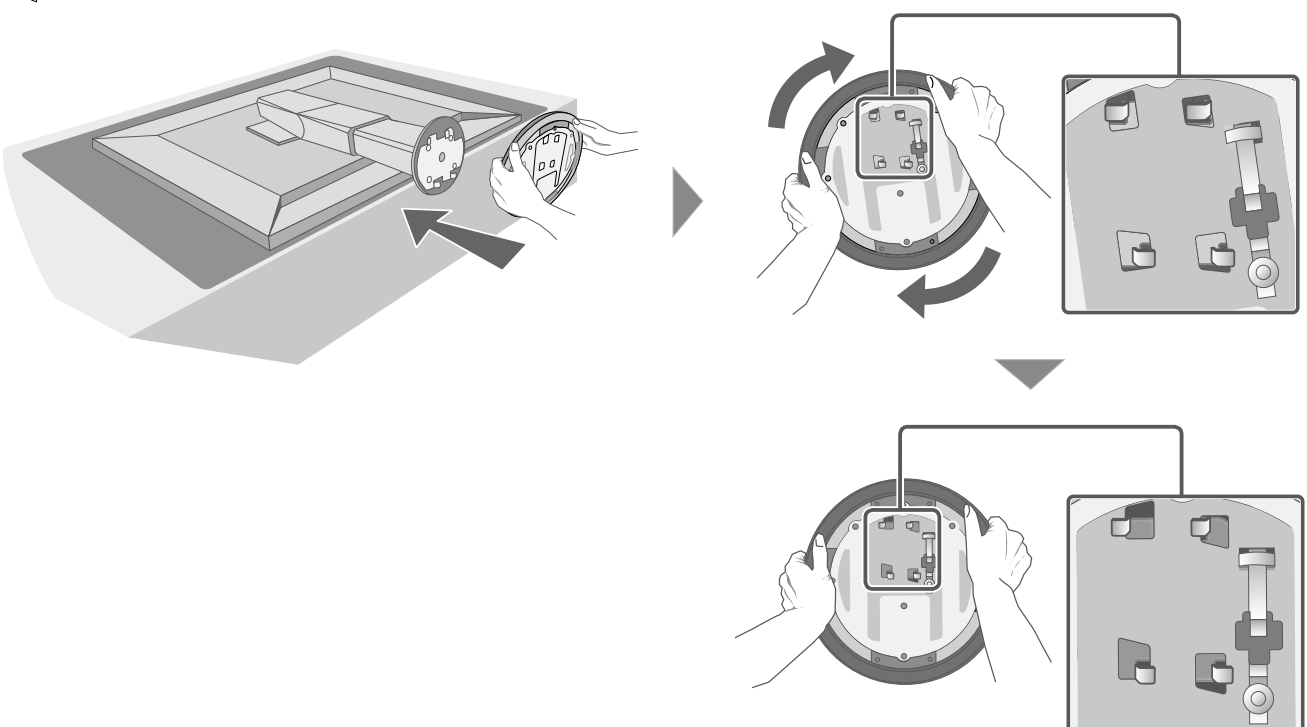
1. Pakkauksen sisältö

 <ul style="list-style-type: none">• Näyttö	 <ul style="list-style-type: none">• Setup Guide (Asennusopas)	 <ul style="list-style-type: none">• PRECAUTIONS (TURVATOIMET)
 <ul style="list-style-type: none">• Kaapelinpidin	 <ul style="list-style-type: none">• EIZO LCD Utility Disk	 <ul style="list-style-type: none">• ColorNavigator Quick Reference (ColorNavigator-pikaopas)
 <ul style="list-style-type: none">• Telineen jalusta	 <ul style="list-style-type: none">• Assembly Manual (Kokoamisopas)	 <ul style="list-style-type: none">• Kiinnitysruuvit
 <ul style="list-style-type: none">• DD200DL DVI Dual Link -kaapeli	 <ul style="list-style-type: none">• PM200 DisplayPort-kaapeli	
 <ul style="list-style-type: none">• UU200SS (USB 3.0) USB-kaapeli	 <ul style="list-style-type: none">• Virtajohto	

2. Jalustan kokoaminen



- Lisätietoja on Kokoamisoppaassa.

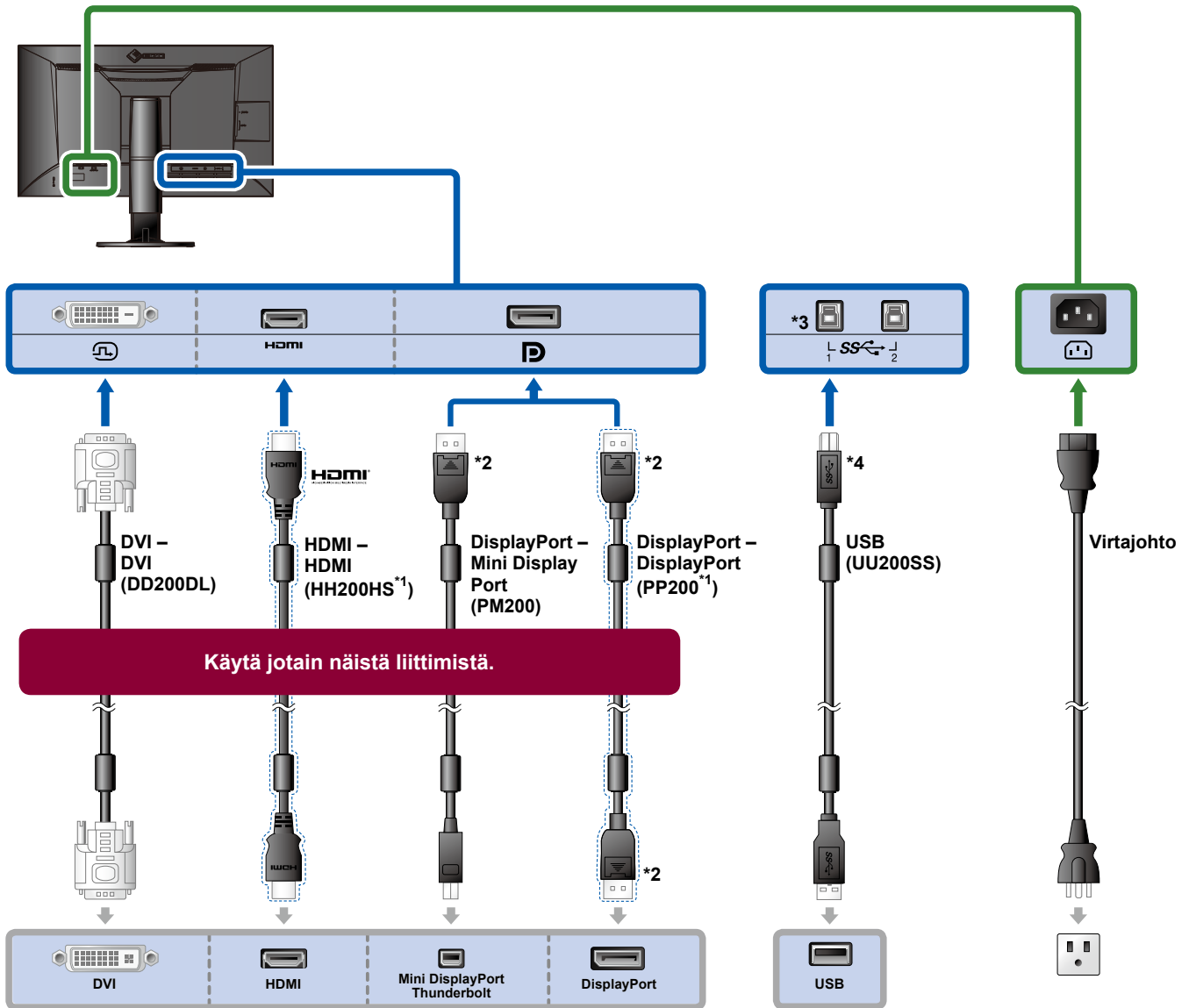


3. Liitännät

1.

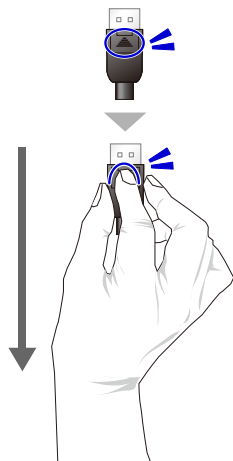
2.

3.



*1 Lisävaruste

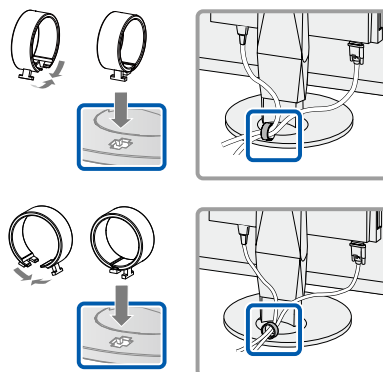
*2 Irrotus



*3 Käytä porttia 1. USB upstream -portti 2 on oletuksena pois käytöstä. Ohjeet asetusten muuttamisesta ovat näytön Käyttöoppaassa.

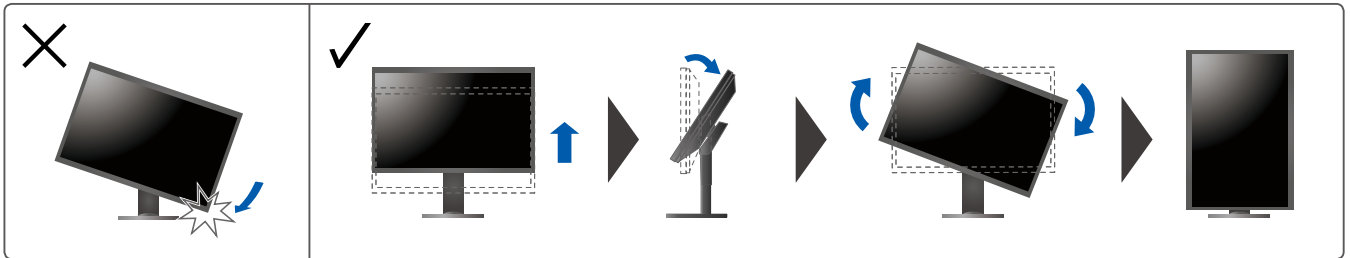
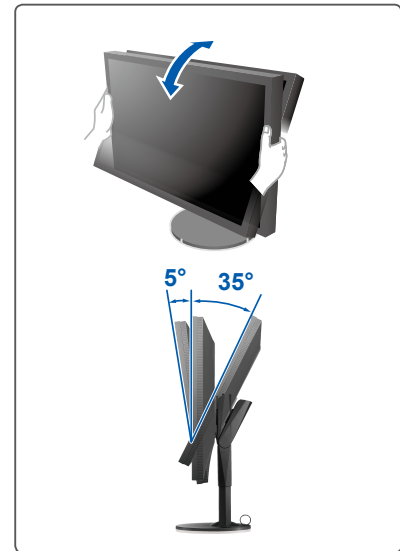
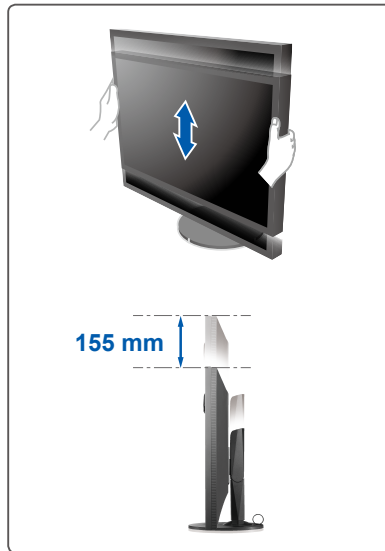
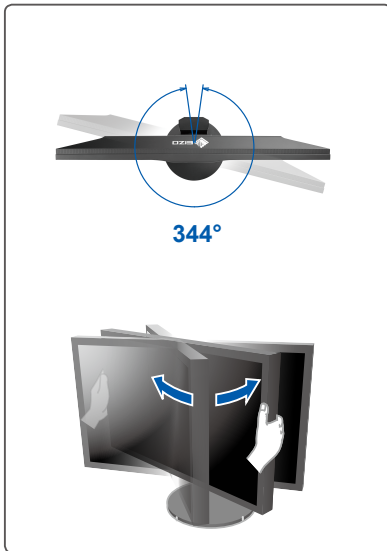
*4 Tarkista, että tämä kaapeli on aina kytketty, kun käytössä on ColorNavigator 6 tai Quick Color Match.

4.



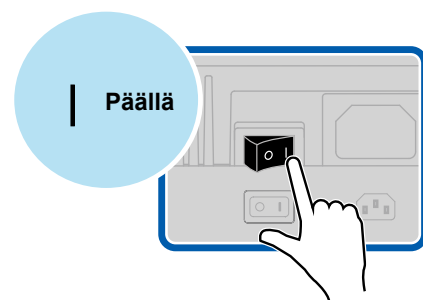
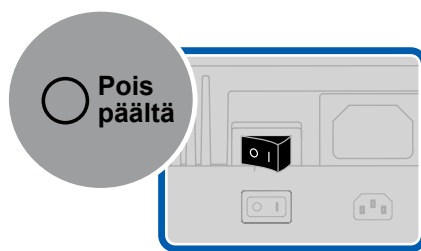
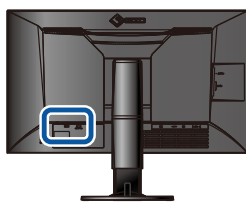
Kaapelit pysyvät siististi yhdessä käyttämällä jalustan taustapuolella kaapelipidintä.

4. Kulman ja korkeuden säätö

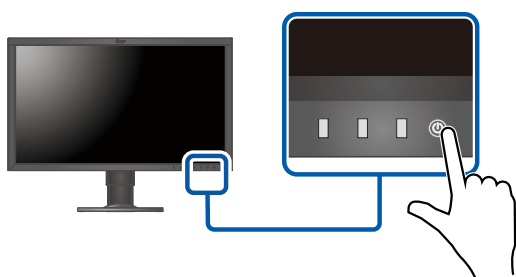


5. Näyttöruutu

1. Päävirtakytkin



2. Virtapainike

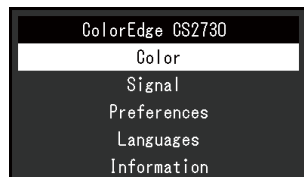
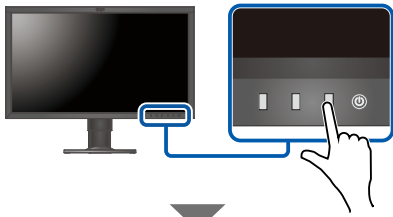


3. Suositeltu tarkkuus

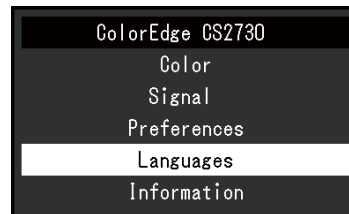
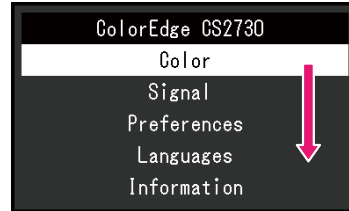
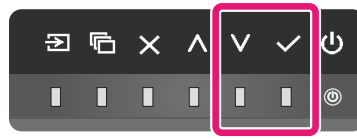


6. Kieli

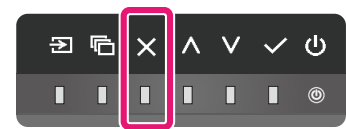
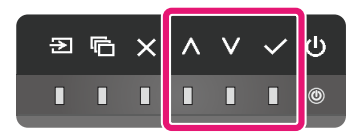
1.



2.



3.



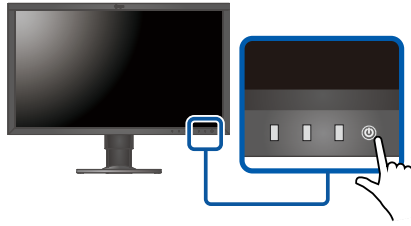
ColorNavigator

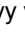


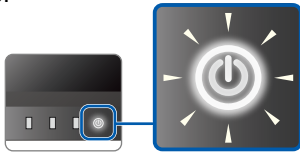
- Lue käyttöohjeet Pikaoppaasta ja ColorNavigator-ohjelmiston Käyttöoppaasta (tallennettu CD-ROM-levylle).

Ei kuvaa -ongelma

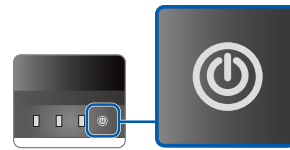
Kytke virta koskettamalla -painiketta näytössä.



Painikkeeseen  syttyy valkoinen valo.



Painikkeeseen  ei syty valo.




Kytke näyttöön virta.

- Kytke näytön takana oleva päävirtakytkin oikein päälle.
- Tarkista, että virtajohto on kytketty oikein.

Näytössä näkyy viesti.



Syötä signaali.

- Koskettamalla -painiketta siirrytään tuloliitäntään, johon signaalikaapeli on kytketty.*¹
- Tarkista, että signaalikaapeli on kytketty oikein.
- Tietokone saattaa olla lepotilassa. Käytä hiirtä tai näppäimistöä.
- Tarkista, että tietokone on kytketty päälle.

Jos ongelma ei ratkea yllä olevien vaiheiden avulla, yritä käynnistää tietokone uudelleen.

- Kytke näytön takana oleva päävirtakytkin oikein päälle.
- Käynnistä tietokone uudelleen.

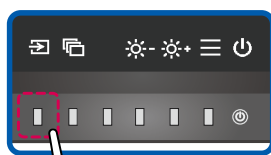
Näytössä näkyy viesti.



Tietokoneesta ei saada oikeaa signaalia.

- Käynnistä tietokone uudelleen.
- Tietokoneen näyttönohjain ei ehkä toimi oikein. Lisätietoja saa ottamalla yhteyden tietokoneen jälleenmyyjän tai valmistajaan.

*1



Näytössä ei näy viestiä.

- Lisää arvoa "Brightness" (Kirkkaus).^{*2}
- Käynnistä tietokone uudelleen.

*2

