



ColorEdge® CS230/CX240

Kalibroitava värinestekidenäyttö

Asennusopas

Tärkeää

Lue PRECAUTIONS (VAROTOIMET), tämä Asennusopas ja CD-ROM-levylle tallennettu Käyttöopas perehtyäksesi laitteen turvalliseen ja tehokkaaseen käyttöön.

1



Näyttö

PRECAUTIONS (VAROTOIMET) Setup Guide (Asennusopas)

ColorNavigator Quick Reference (ColorNavigator-pikaopas) (Vain ColorNavigator-lisensoidut mallit)

EIZO LCD Utility Disk

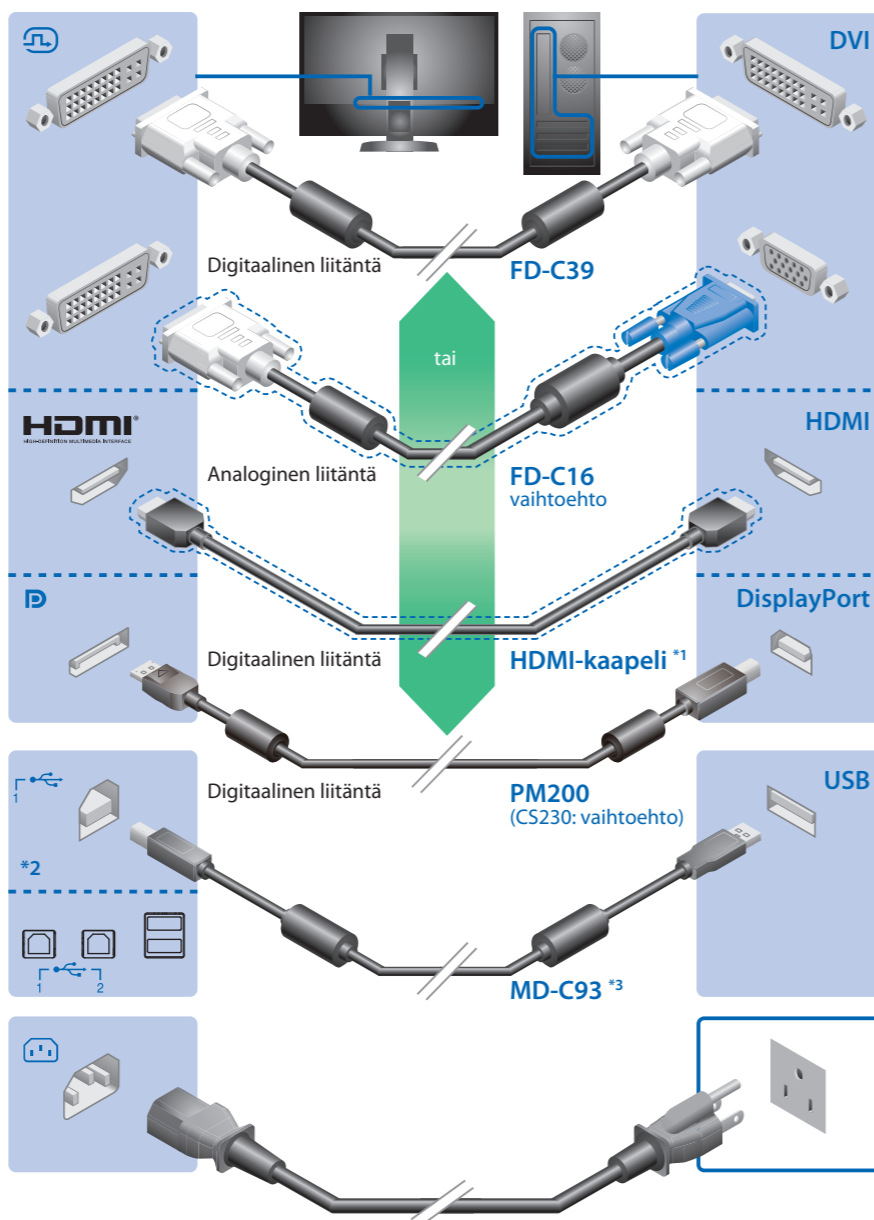
Virtajohto **FD-C39** Digitaalinen signaalkaapeli (DVI)

PM200 Digitaalinen signaalkaapeli * CX240 **MD-C93** EIZO USB -kaapeli

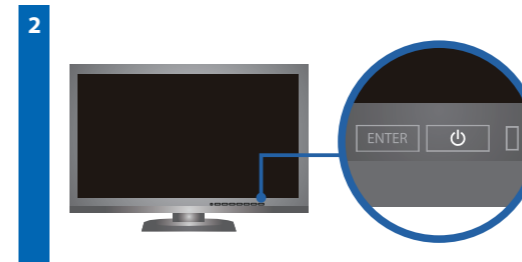
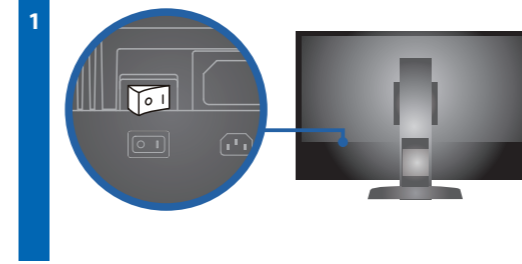
2

CS230
1920x1080
CX240
1920x1200

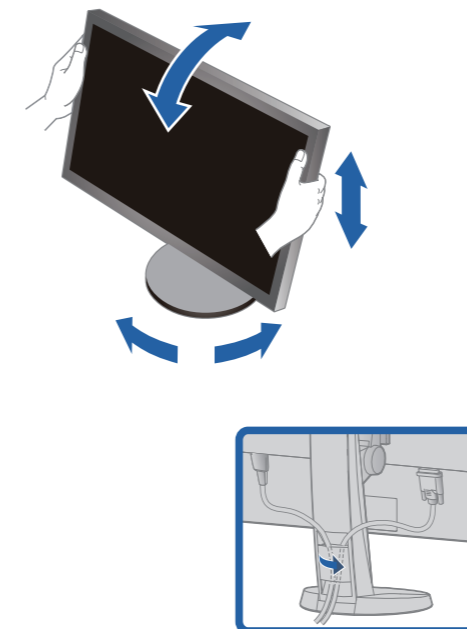
Vaatii VESA-standardin ja CEA-861-standardin mukaisen näytönohjaimen.



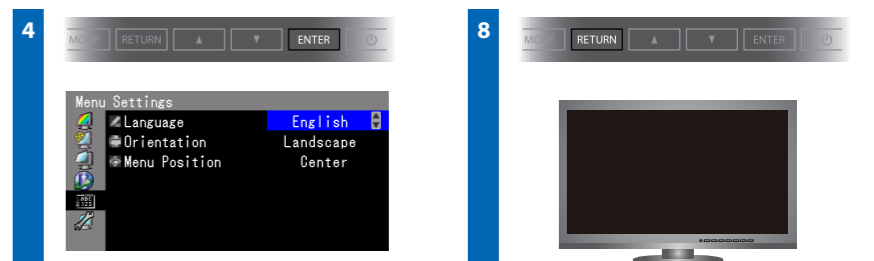
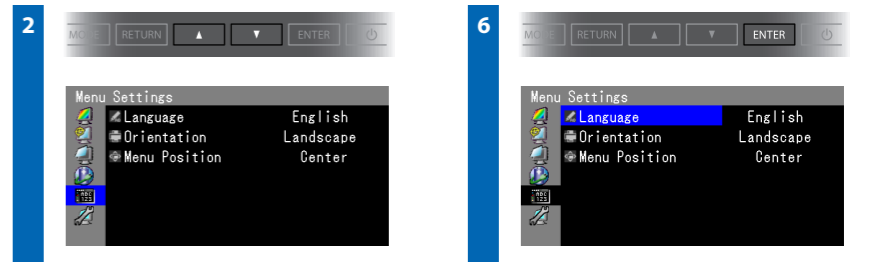
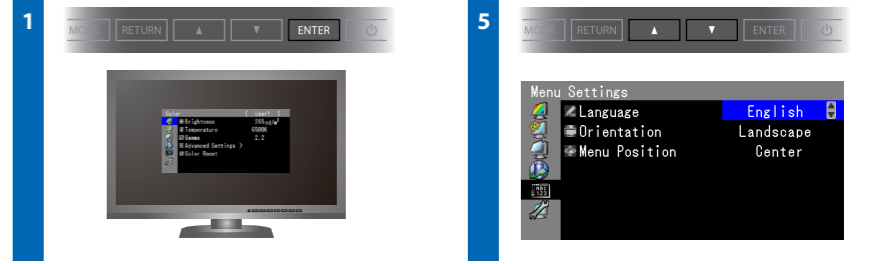
3



4



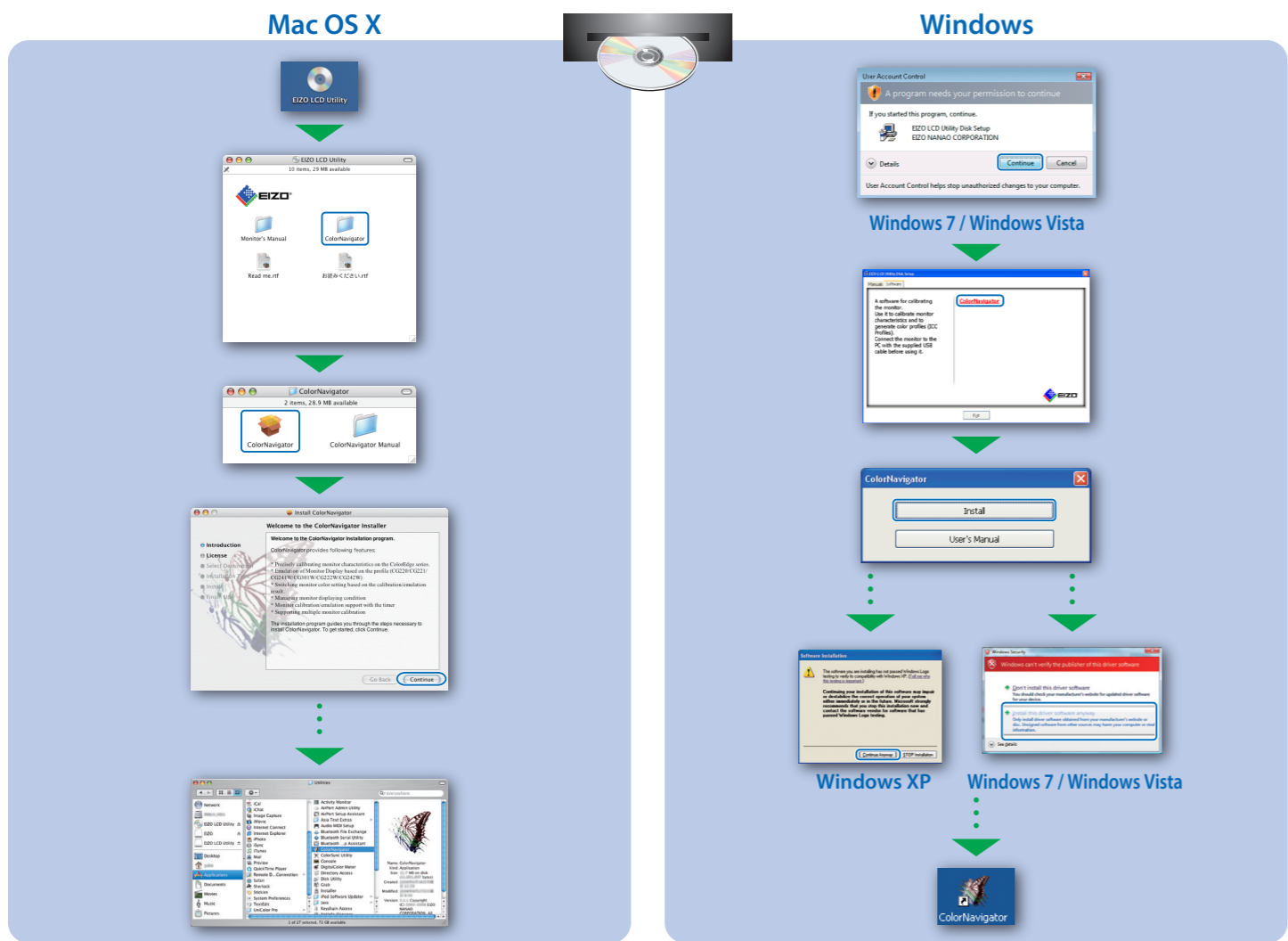
5



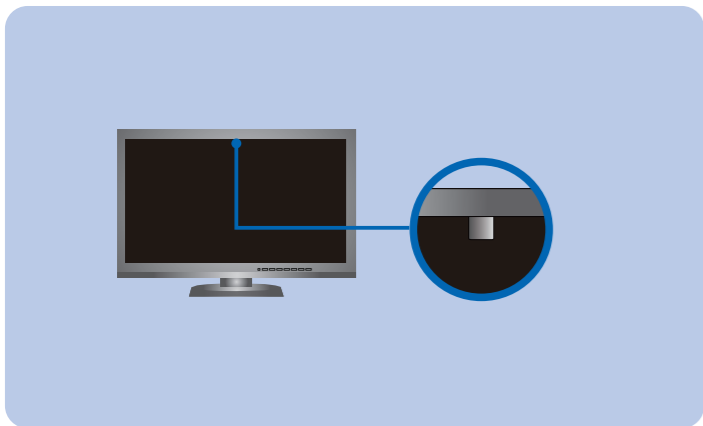
EIZO LCD Utility Disk sisältää yksityiskohtaisia tietoja.

ColorNavigator (Vain ColorNavigator-lisensoidut mallit)

*ColorNavigatorin käyttö edellyttää ColorNavigator -lisenssiä. Katso lisätietoja ColorNavigator-lisenssistä näytön CD-ROM Käyttöoppaasta.

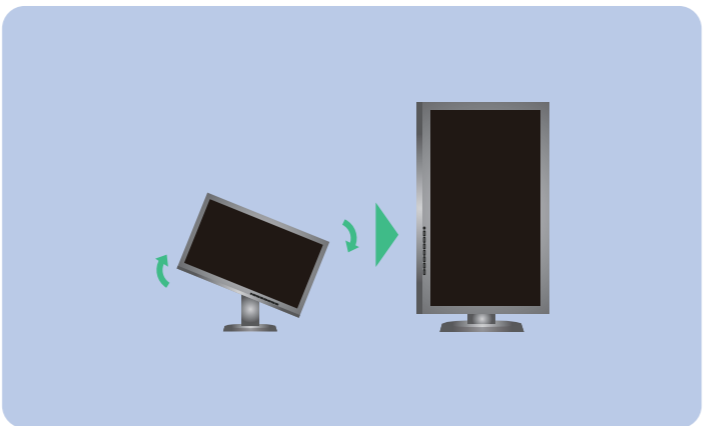


SelfCorrection (Vain ColorNavigator-lisensoidut mallit)



- Käyttöohjeet löydät Pikaoppaasta ja ColorNavigator-käyttöoppaasta (tallennettu CD-levylle). (Vain ColorNavigator-lisensoidut mallit)
- Saat lisätietoja kohdasta SelfCorrection, katsomalla CD-levyllä olevat monitorin käyttöohjeet.

Tips



Ei kuvaa -ongelma

Jos näytössä ei näy kuvaa, kun seuraavat korjaustoimenpiteet on suoritettu, ota yhteyttä paikalliseen EIZO-edustajaan.

Ongelma	Mahdollinen aiheuttaja ja korjaava toimenpide
Ei kuvaa	<ul style="list-style-type: none"> Virran merkkivalo ei syty. Virran merkkivalo palaa sinisenä. Virran merkkivalo palaa oranssina. Virran merkkivalo vilkkuu oranssina ja sinisenä.
Näyttöön tulee viesti.	<ul style="list-style-type: none"> Sanoma näyttää, että tulosignaali on määrätyn taajuusalueen ulkopuolella. (Kyseinen signaalitaajuus näkyy sinipunaisena.)

- Tarkista, onko virtajohto liitetty asianmukaisesti.
- Kytke virta päälle päävirtakytkimestä.
- Paina .
- Katkaise päävirta ja kytke se jälleen takaisin parin minuutin kuluttua.

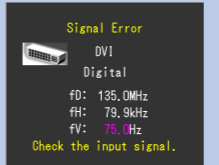
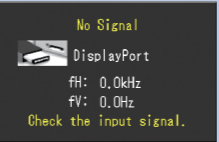
- Lisää kutakin säätövalikon arvoa "Brightness" (Kirkkaus) ja/tai "Gain" (Voimakkuus).

- Vaihda tulosignaalia painamalla SIGNAL -näppäintä.
- Käytä hiirtä tai näppäimistöä.
- Varmista, että PC on käynnissä.

- DisplayPort- / HDMI -yhteyttä käyttävässä laitteessa on ongelma. Voit ratkaista ongelman sammuttamalla näytön ja kytkemällä sen takaisin päälle. Katso lisätietoja DisplayPort- / HDMI-liitäntää käyttävän laitteen Käyttöoppaasta.

- Vasemmalla oleva sanoma voi tulla näyttöön, sillä jotkin tietokoneet eivät lähetä signaalia välittömästi käynnistämisen jälkeen.
- Varmista, että PC on käynnissä.
- Tarkista, onko signaalikaapeli liitetty asianmukaisesti.
- Vaihda tulosignaalia painamalla SIGNAL -näppäintä.

- Tarkista, että PC:n asetukset vastaavat näytön tarkkuus- ja pystytaajuusvaatimuksia.
- Käynnistä PC uudelleen.
- Vaihda näyttötila sopivaksi käyttämällä näytönohjaimen apuohjelmaa. Katso lisätiedot näytönohjaimen käyttöoppaasta.



Hinweise zur Auswahl des richtigen Schwenkarms für Ihren Monitor
Dieser Monitor ist für Bildschirmarbeitsplätze vorgesehen. Wenn nicht der zum Standardzubehör gehörige Schwenkarm verwendet wird, muss statt dessen ein geeigneter anderer Schwenkarm installiert werden. Bei der Auswahl des Schwenkarms sind die nachstehenden Hinweise zu berücksichtigen:

- Der Standfuß muß den nachfolgenden Anforderungen entsprechen:
- a) Der Standfuß muß eine ausreichende mechanische Stabilität zur Aufnahme des Gewichtes vom Bildschirmgerät und des spezifizierten Zubehörs besitzen. Das Gewicht des Bildschirmgerätes und des Zubehörs sind in der zugehörigen Bedienungsanleitung angegeben.
- b) Die Befestigung des Standfußes muß derart erfolgen, daß die oberste Zeile der Bildschirmanzeige nicht höher als die Augenhöhe eines Benutzers in sitzender Position ist.
- c) Im Fall eines stehenden Benutzers muß die Befestigung des Bildschirmgerätes derart erfolgen, daß die Höhe der Bildschirmmitte über dem Boden zwischen 135 – 150 cm beträgt.
- d) Der Standfuß muß die Möglichkeit zur Neigung des Bildschirmgerätes besitzen (max. vorwärts: 5°, min. nach hinten ≥ 5°).
- e) Der Standfuß muß die Möglichkeit zur Drehung des Bildschirmgerätes besitzen (max. ±180°). Der maximale Kraftaufwand dafür muß weniger als 100 N betragen.
- f) Der Standfuß muß in der Stellung verharren, in die er manuell bewegt wurde.
- g) Der Glanzgrad des Standfußes muß weniger als 20 Glanzeinheiten betragen (seidenmatt).
- h) Der Standfuß mit Bildschirmgerät muß bei einer Neigung von bis zu 10° aus der normalen aufrechten Position kippsicher sein.

Hinweis zur Ergonomie :
Dieser Monitor erfüllt die Anforderungen an die Ergonomie nach EK1-ITB2000 mit dem Videosignal, 1920 x 1080 (CS230) / 1920 x 1200(CX240) Digital Eingang und mindestens 60,0 Hz Bildwiederholffrequenz, non interlaced. Weiterhin wird aus ergonomischen Gründen empfohlen, die Grundfarbe Blau nicht auf dunklem Untergrund zu verwenden (schlechte Erkennbarkeit, Augenbelastung bei zu geringem Zeichenkontrast.)

„Maschinenlärminformations-Verordnung 3. GPSGV:
Der höchste Schalldruckpegel beträgt 70 dB(A) oder weniger gemäss EN ISO 7779“