

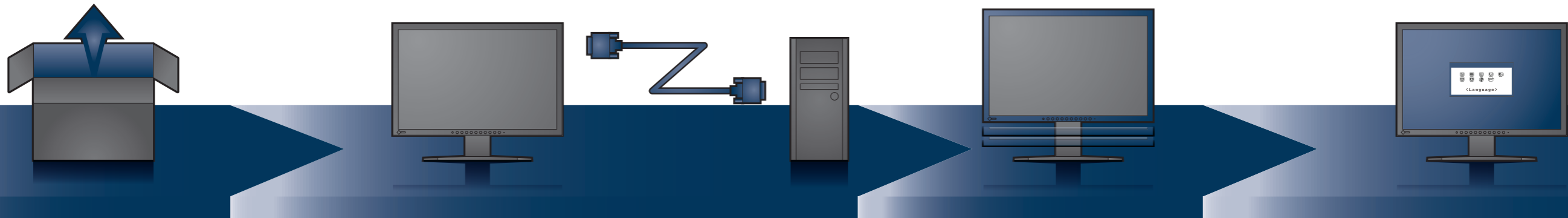
FlexScan® S2232W/S2242W/S2432W

Цветной жидкокристаллический монитор

Руководство по установке

Важно!

Внимательно прочитайте МЕРЫ ПРЕДОСТОРОЖНОСТИ, настоящее Руководство по установке и Руководство пользователя на компакт-диске и ознакомьтесь с правилами безопасной и эффективной эксплуатации. Сохраните это руководство для справки.



Монитор

Кабель питания

FD-C39
Цифровой сигнальный кабель

MD-C87
Аналоговый сигнальный кабель

MD-C93
USB-кабель компании EIZO

Кабель с мини-разъемом стерео

МЕРЫ ПРЕДОСТОРОЖНОСТИ

Setup Guide (Руководство по установке)

Диск EIZO LCD Utility Disk

ОГРАНИЧЕННАЯ ГАРАНТИЯ

Сведения по утилизации

Крепежные винты
*Не поставляются с подставкой с регулировкой высоты

Держатель кабеля
*подставка EZ-UP

S2232W
1680x1050

S2242W
1920x1200

S2432W
1920x1200

Подставка EZ-UP

Для отображения широкоформатного входного сигнала графическая карта должна соответствовать стандарту VESA CVT.

1

2

3

Цифровое соединение

FD-C39

ИЛИ

Аналоговое соединение

MD-C87

MD-C93

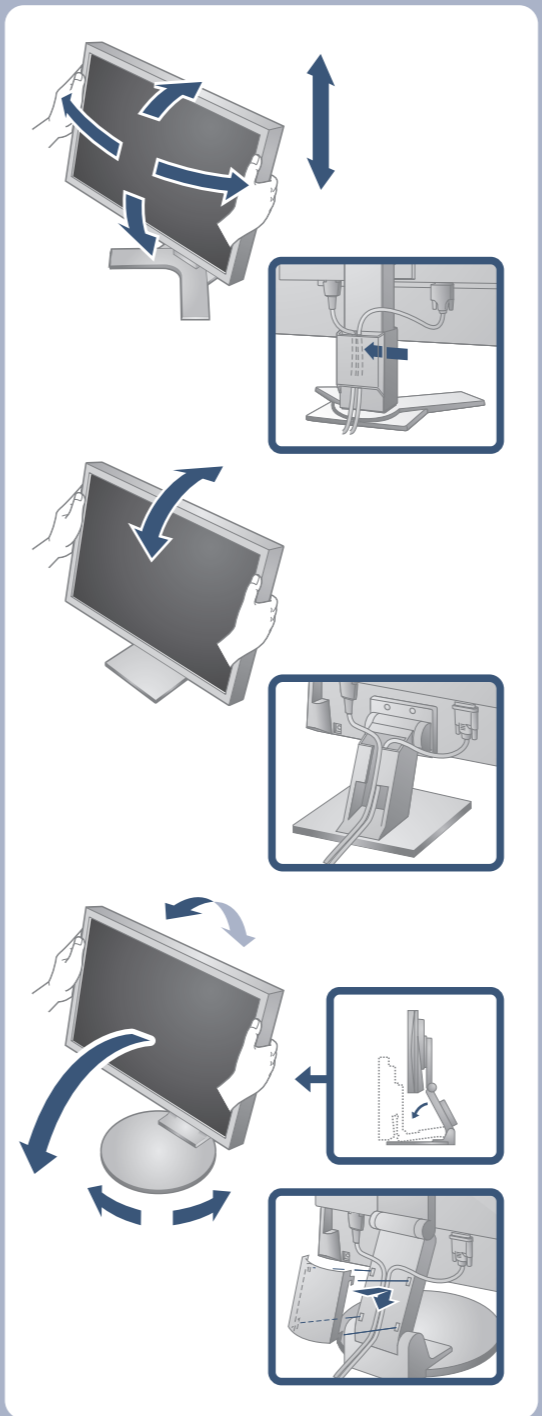
Цифровое соединение

DVI

D-Sub

USB

ВЫХОДНОЙ АУДИОРАЗЪЕМ



1

2

3

4

5

6

7

ScreenManager®

<Language>

ScreenManager®

<Exit>

Language

English Deutsch
Français Español
Italiano Svenska
简体中文 繁體中文
日本語

Language

English Deutsch
Français Español
Italiano Svenska
简体中文 繁體中文
日本語

Диск EIZO LCD Utility Disk с подробной информацией.

Отсутствует изображение на экране

Если проблема не будет устранена, несмотря на выполнение предлагаемых действий, обратитесь к продавцу.

Проблемы	Причина и действия по устранению
Отсутствует изображение	Индикатор питания не горит. <ul style="list-style-type: none"> Проверьте правильность подключения шнура питания. Если проблема не будет устранена, выключите питание монитора, а затем через несколько минут снова его включите. Включите основной выключатель питания. Нажмите кнопку
	Индикатор питания горит синим. <ul style="list-style-type: none"> Установите более высокий уровень для параметров [Brightness (Яркость)], [Contrast (Контрастность)] и [Gain (Усиление)]. Если используется кабель DVI, отрегулируйте входной уровень DVI с помощью меню [DVI Input Level (Уровень входного сигнала DVI)].
	Индикатор питания горит оранжевым. <ul style="list-style-type: none"> Переключите входной сигнал с помощью кнопки Выполните какую-либо операцию с мышью или клавиатурой. Убедитесь, что компьютер включен.
Выводится сообщение.	Данное сообщение появляется при отсутствии входного сигнала. <div style="border: 1px solid black; padding: 5px; margin: 5px 0;"> <p style="text-align: center;">Signal Check</p> <p style="text-align: center;">D-SUB</p> <p style="text-align: center;">No Signal</p> </div> <p style="text-align: center;">При аналоговом входном сигнале</p> <div style="border: 1px solid black; padding: 5px; margin: 5px 0;"> <p style="text-align: center;">Signal Check</p> <p style="text-align: center;">DVI</p> <p style="text-align: center;">No Signal</p> </div> <p style="text-align: center;">При цифровом входном сигнале</p>
	Данное сообщение означает, что входной сигнал находится за пределами указанного частотного диапазона. (Такая частота сигнала отображается красным.) Пример: <div style="border: 1px solid black; padding: 5px; margin: 5px 0;"> <p style="text-align: center;">Signal Error</p> <p style="text-align: center;">DVI Digital</p> <p style="text-align: center;">fD: 162.8MHz</p> <p style="text-align: center;">fH: 75.4kHz</p> <p style="text-align: center;">fV: 60.4Hz</p> </div>

Auto EcoView

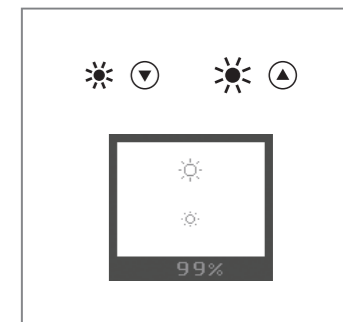
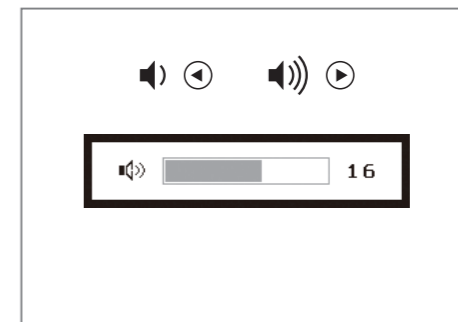
Благодаря функции Auto EcoView датчик на передней панели монитора автоматически определяет внешнюю яркость и регулирует яркость экрана соответствующим образом.



Tips



*Только подставка с регулировкой высоты и подставка EZ-UP.



Hinweise zur Auswahl des richtigen Schwenkarms für Ihren Monitor
 Dieser Monitor ist für Bildschirmarbeitsplätze vorgesehen. Wenn nicht der zum Standardzubehör gehörige Schwenkarm verwendet wird, muss statt dessen ein geeigneter anderer Schwenkarm installiert werden. Bei der Auswahl des Schwenkarms sind die nachstehenden Hinweise zu berücksichtigen:

- Der Standfuß muß den nachfolgenden Anforderungen entsprechen:
- Der Standfuß muß eine ausreichende mechanische Stabilität zur Aufnahme des Gewichtes vom Bildschirmgerät und des spezifizierten Zubehörs besitzen. Das Gewicht des Bildschirmgerätes und des Zubehörs sind in der zugehörigen Bedienungsanleitung angegeben.
 - Die Befestigung des Standfusses muß derart erfolgen, daß die oberste Zeile der Bildschirmanzeige nicht höher als die Augenhöhe eines Benutzers in sitzender Position ist.
 - Im Fall eines stehenden Benutzers muß die Befestigung des Bildschirmgerätes derart erfolgen, daß die Höhe der Bildschirmmitte über dem Boden zwischen 135 - 150 cm beträgt.
 - Der Standfuß muß die Möglichkeit zur Neigung des Bildschirmgerätes besitzen (max. vorwärts: 5°, min. nach hinten ≥ 5°).
 - Der Standfuß muß die Möglichkeit zur Drehung des Bildschirmgerätes besitzen (max. ±180°). Der maximale Kraftaufwand dafür muß weniger als 100 N betragen.
 - Der Standfuß muß in der Stellung verharren, in die er manuell bewegt wurde.
 - Der Glanzgrad des Standfusses muß weniger als 20 Glanzeinheiten betragen (seidenmatt).
 - Der Standfuß mit Bildschirmgerät muß bei einer Neigung von bis zu 10° aus der normalen aufrechten Position kippsicher sein.

Hinweis zur Ergonomie :
 Dieser Monitor erfüllt die Anforderungen an die Ergonomie nach EK1-ITB2000 mit dem Videosignal, 1680 x 1050 (S2232W)/1920 x 1200 (S2242W/S2432W), Digital Eingang und mindestens 60,0 Hz Bildwiederholfrequenz, non interlaced. Weiterhin wird aus ergonomischen Gründen empfohlen, die Grundfarbe Blau nicht auf dunklem Untergrund zu verwenden (schlechte Erkennbarkeit, Augenbelastung bei zu geringem Zeichenkontrast).
 Übermäßiger Schalldruck von Ohrhörern bzw. Kopfhörern kann einen Hörverlust bewirken. Eine Einstellung des Equalizers auf Maximalwerte erhöht die Ausgangsspannung am Ohrhörer- bzw. Kopfhörerausgang und damit auch den Schalldruckpegel.

„Maschinenlärminformations-Verordnung 3. GPSGV:
 Der höchste Schalldruckpegel beträgt 70 dB(A) oder weniger gemäss EN ISO 7779“

[Begrenzung des maximalen Schalldruckpegels am Ohr]
 Bildschirmgeräte: Größte Ausgangsspannung 150 mV

EIZO NANO CORPORATION

153 Shimokashiwano, Hakusan, Ishikawa 924-8566 Japan
 Phone: +81 76 277 6792 Fax: +81 76 277 6793

EIZO EUROPE AB

Lovangsvagen 14 194 61, Upplands Väsby, Sweden
 Phone: +46 8 594 105 00 Fax: +46 8 590 91 575

2nd Edition-January, 2009

03V22610B1
 (U.M-SUS2232W)

<http://www.eizo.com>