



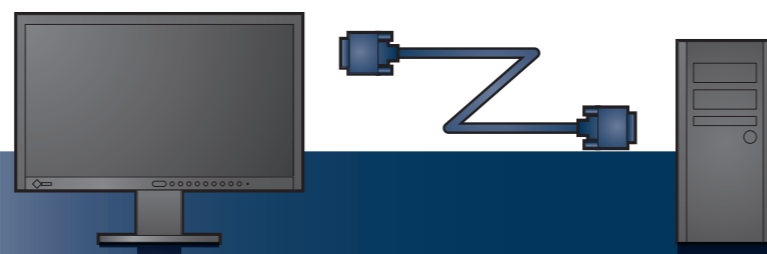
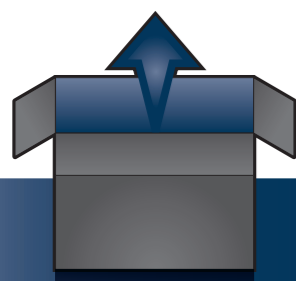
FlexScan® EV2313W/ EV2333W

Monitor LCD colorido

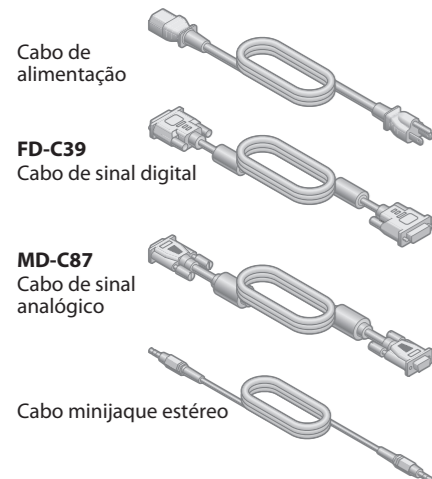
Guia de Instalação

Importante

Leia as PRECAUÇÕES, este Guia de Instalação e o Manual do usuário armazenados no CD-ROM com atenção para familiarizar-se com o uso seguro e eficiente deste produto.



Monitor



Cabo de alimentação

FD-C39
Cabo de sinal digital

MD-C87
Cabo de sinal analógico

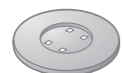
Cabo minijaque estéreo



EIZO LCD Utility Disk



Parafusos de montagem

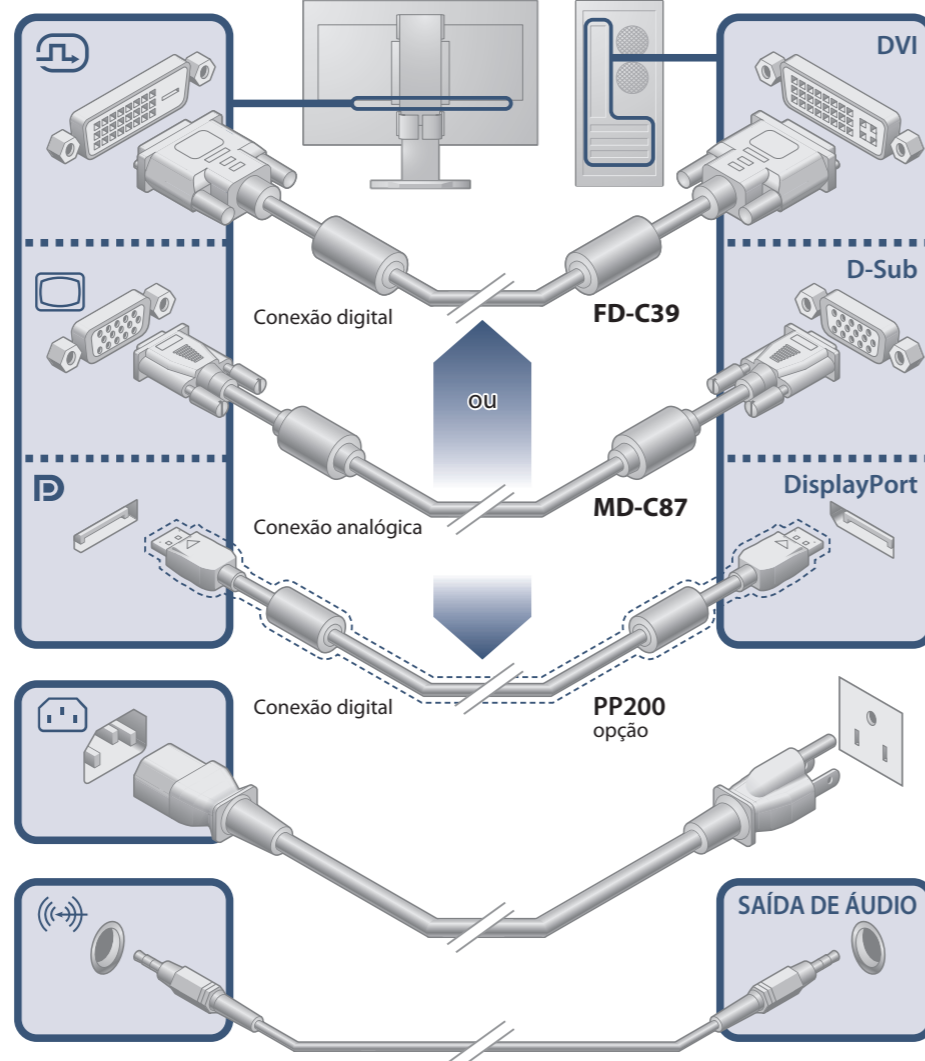


Base
*TriStand



1920 x 1080

É necessário uma placa gráfica em conformidade com os padrões VESA e CEA-861.



Conexão digital

FD-C39

DVI

D-Sub

DisplayPort

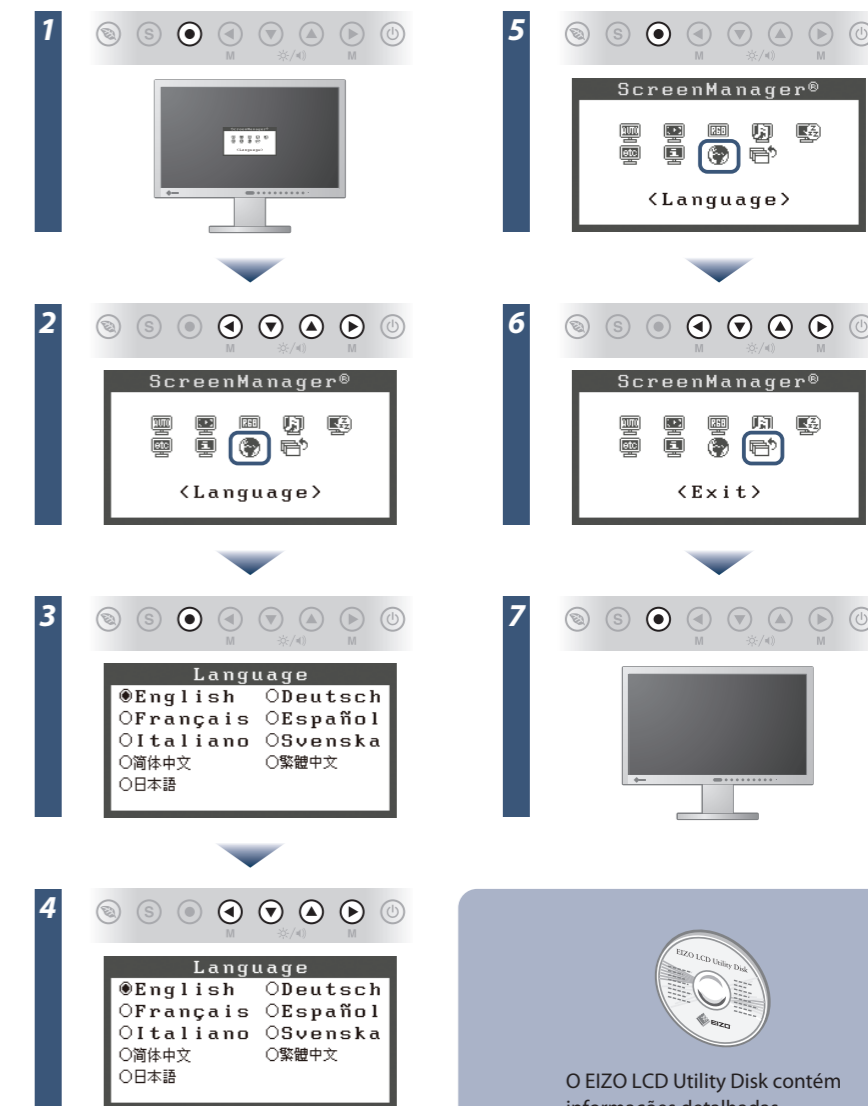
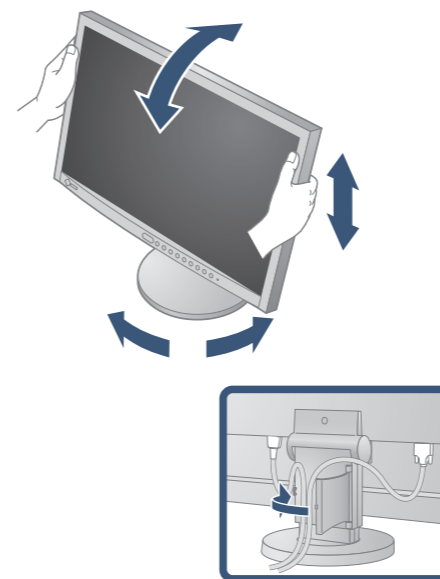
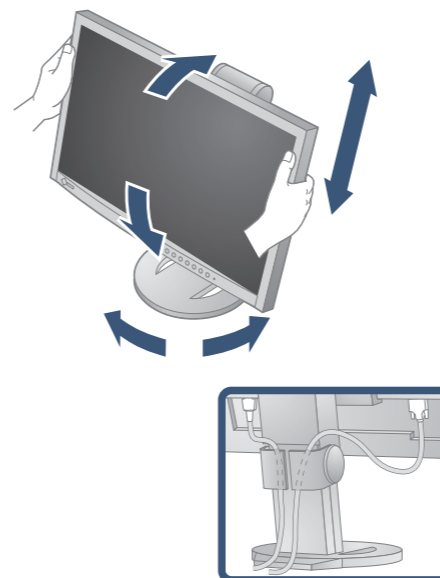
Conexão analógica

MD-C87

Conexão digital

PP200 opção

SAÍDA DE ÁUDIO



1

2

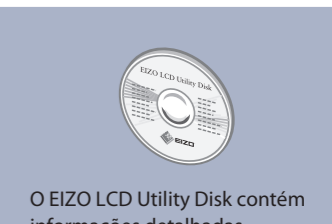
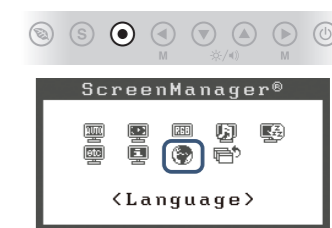
3

4

5



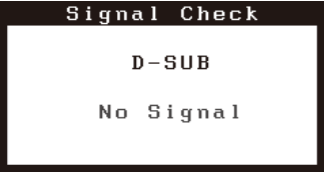

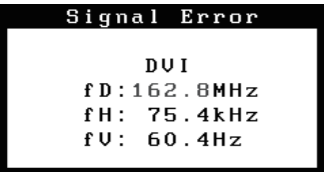
6

7



Nenhuma imagem

Se nenhuma imagem for exibida no monitor, mesmo após a execução das ações corretivas a seguir, entre em contato com o revendedor local.

Problemas	Possível causa e solução	
Nenhuma imagem	O indicador de energia não acende.	<ul style="list-style-type: none"> • Verifique se o cabo de alimentação está conectado corretamente. Se o problema persistir, desligue o monitor e ligue-o novamente após alguns minutos. • Desligue o interruptor de energia principal. • Pressione .
	O indicador de energia está aceso em azul.	<ul style="list-style-type: none"> • Defina cada valor de ajuste em [Brightness (Brilho)], [Contrast (Contraste)] e [Gain (Ganho)] para um nível superior.
	O indicador de energia está aceso em laranja.	<ul style="list-style-type: none"> • Alterne o sinal de entrada com . • Use o mouse ou o teclado. • Verifique se o PC está ligado. • Se o sensor EcoView estiver ligado, o monitor pode mudar para o modo de poupança de energia. Aproxime-se do monitor.
	Indicador de alimentação pisca na cor laranja.	<ul style="list-style-type: none"> • Há um problema no dispositivo que usa a conexão DisplayPort. Resolva o problema e, em seguida, desligue e ligue o monitor novamente. Consulte o manual do dispositivo conectado à porta DisplayPort para mais informação.
Aparece a mensagem.	<p>Esta mensagem é exibida quando não há sinal de entrada. Por exemplo:</p> 	<ul style="list-style-type: none"> • A mensagem exibida à esquerda pode aparecer, pois alguns PCs não enviam o sinal logo depois que a alimentação é ligada. • Verifique se o PC está ligado. • Verifique se o cabo de sinal está conectado corretamente. • Alterne o sinal de entrada com .
	<p>A mensagem mostra que o sinal de entrada está fora da faixa de frequência especificada. (Essa frequência de sinal é exibida em vermelho.) Por exemplo:</p> 	<ul style="list-style-type: none"> • Verifique se a configuração de sinal de seu PC coincide com as configurações de resolução e frequência vertical do monitor. • Reinicialize o PC. • Selecione um modo de exibição apropriado usando o utilitário da placa gráfica de vídeo. Consulte o manual da placa gráfica de vídeo para obter detalhes. <p>fD : Relógio de pontos (exibido apenas quando há sinal de entrada digital)</p> <p>fH : Frequência horizontal</p> <p>fV : Frequência vertical</p>

Auto EcoView

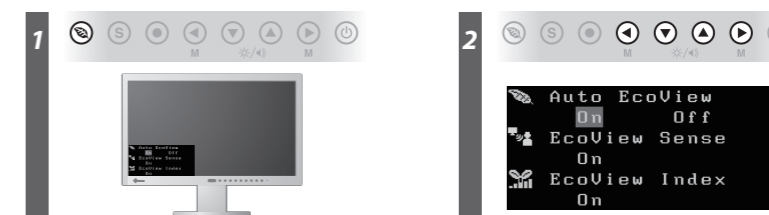
Ajusta automaticamente o brilho do ecrã, de acordo com o brilho ambiental.

EcoView Sense

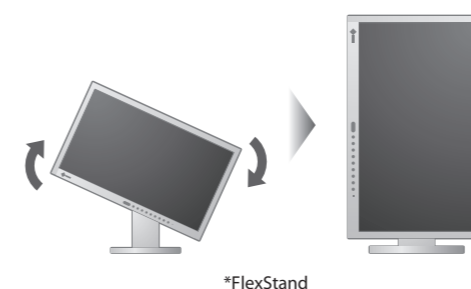
Muda automaticamente para o modo de poupança de energia, sempre que alguém se afasta do monitor.

EcoView Index

Mostra o consumo de energia correspondente ao brilho do monitor.

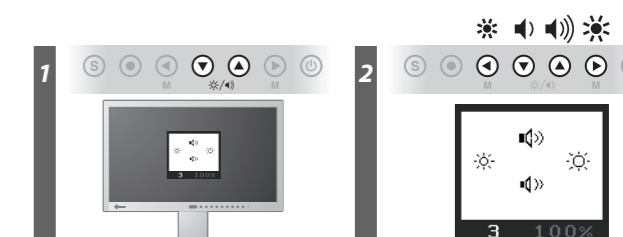


Tips



*FlexStand

Ajuste do brilho e do volume



Hinweise zur Auswahl des richtigen Schwenkarms für Ihren Monitor
Dieser Monitor ist für Bildschirmarbeitsplätze vorgesehen. Wenn nicht der zum Standardzubehör gehörige Schwenkarm verwendet wird, muss statt dessen ein geeigneter anderer Schwenkarm installiert werden. Bei der Auswahl des Schwenkarms sind die nachstehenden Hinweise zu berücksichtigen:

- Der Standfuß muß den nachfolgenden Anforderungen entsprechen:
- Der Standfuß muß eine ausreichende mechanische Stabilität zur Aufnahme des Gewichtes vom Bildschirmgerät und des spezifizierten Zubehörs besitzen. Das Gewicht des Bildschirmgerätes und des Zubehörs sind in der zugehörigen Bedienungsanleitung angegeben.
 - Die Befestigung des Standfußes muß derart erfolgen, daß die oberste Zeile der Bildschirmanzeige nicht höher als die Augenhöhe eines Benutzers in sitzender Position ist.
 - Im Fall eines stehenden Benutzers muß die Befestigung des Bildschirmgerätes derart erfolgen, daß die Höhe der Bildschirmmitte über dem Boden zwischen 135 - 150 cm beträgt.
 - Der Standfuß muß die Möglichkeit zur Neigung des Bildschirmgerätes besitzen (max. vorwärts: 5°, min. nach hinten ≥ 5°).
 - Der Standfuß muß die Möglichkeit zur Drehung des Bildschirmgerätes besitzen (max. ±180°). Der maximale Kraftaufwand dafür muß weniger als 100 N betragen.
 - Der Standfuß muß in der Stellung verharren, in die er manuell bewegt wurde.
 - Der Glanzgrad des Standfußes muß weniger als 20 Glanzeinheiten betragen (seidenmatt).
 - Der Standfuß mit Bildschirmgerät muß bei einer Neigung von bis zu 10° aus der normalen aufrechten Position kippstabil sein.

Hinweis zur Ergonomie :
Dieser Monitor erfüllt die Anforderungen an die Ergonomie nach EK1-ITB2000 mit dem Videosignal, 1920 x 1080, Digital Eingang und mindestens 60,0 Hz Bildwiederholfrequenz, non interlaced. Weiterhin wird aus ergonomischen Gründen empfohlen, die Grundfarbe Blau nicht auf dunklem Untergrund zu verwenden (schlechte Erkennbarkeit, Augenbelastung bei zu geringem Zeichenkontrast.)
Übermäßiger Schalldruck von Ohrhörern bzw. Kopfhörern kann einen Hörverlust bewirken. Eine Einstellung des Equalizers auf Maximalwerte erhöht die Ausgangsspannung am Ohrhörer- bzw. Kopfhörerausgang und damit auch den Schalldruckpegel.

„Maschinenlärminformations-Verordnung 3. GPSGV:
Der höchste Schalldruckpegel beträgt 70 dB(A) oder weniger gemäß EN ISO 7779“

[Begrenzung des maximalen Schalldruckpegels am Ohr]
Bildschirmgeräte: Größte Ausgangsspannung 150 mV

EIZO NANO CORPORATION

153 Shimokashiwano, Hakusan, Ishikawa 924-8566 Japan
Phone: +81 76 277 6792 Fax: +81 76 277 6793

EIZO EUROPE AB

Lovangsvagen 14 194 61, Upplands Väsby, Sweden
Phone: +46 8 594 105 00 Fax: +46 8 590 91 575

3rd Edition-January, 2010

03V22848C1
(U.M-SUEV2333W)

<http://www.eizo.com>